

Contexto Local

'19

- Informe de Coyuntura Económica de la Provincia de Sevilla
- Monográficos
- Noticias
- Calendario de Ferias Comerciales
- Fondo Documental Digital



PRESIDENCIA



Contexto Local
'19



PRESIDENCIA

DIRECCIÓN
DIPUTACIÓN DE SEVILLA
PRESIDENCIA

PRESIDENTE
Fernando Rodríguez Villalobos

COORDINACIÓN Y REALIZACIÓN
Análisis y Prospección

RESPONSABLE TÉCNICO
M^a Jesús Cuadrado Estévez

COLABORADORES
Lourdes Ojeda Bonilla
Carmen Jardo Esquembre
Fernando Sánchez Aramburu
M^a José Pérez Jiménez

EDITA
DIPUTACIÓN DE SEVILLA
Avda. Menéndez y Pelayo, 32
41071 Sevilla
<http://www.dipusevilla.es>

ISSN: 1695-6036
Dep.Legal: J846-2012

DISEÑO Y PRODUCCIÓN
Trama Gestión S.L.

Nota:
El Informe de Coyuntura Económica se ha elaborado con la información disponible a 16 de marzo de 2012.

ÍNDICE

Aspectos más relevantes del Informe de

Coyuntura	5
Contexto económico internacional	6
Contexto económico nacional	9
Contexto económico regional	13
Economía sevillana	19
Sector agrario	23
Industria.....	25
Construcción	27
Servicios	29
Mercado de trabajo	34
Precios y salarios	37
Dinámica empresarial	38
Consideraciones finales	39

Analistas Económicos de Andalucía

Dirección: Francisco García Navas
Coordinación: Felisa Becerra Benítez
Equipo de trabajo:
Felipe Cebrino Casquero
Mercedes Álvarez Gallego
Cristina Delgado Reina
Fernando Morilla García
José Antonio Muñoz López
Esperanza Nieto Lobo
Francisco J. Vera Romero

La provincia en titulares	44
--	-----------

Calendario de ferias comerciales en la provincia de Sevilla 2012	46
---	-----------

Contenido del CD

I. Informe de Coyuntura Económica

Contexto económico internacional
Contexto económico nacional
Contexto económico regional
Economía sevillana
 Visión general
 Sector agrario
 Industria
 Construcción
 Servicios
 Mercado de trabajo
 Precios y salarios
 Dinámica empresarial
 Consideraciones finales

II. Monográficos

Innovación tecnológica en la provincia de Sevilla
X Jornadas de Recursos Humanos de la Diputación de Sevilla
Programa “Conoce la Provincia”

III. Noticias

IV. Calendario de ferias comerciales en la provincia de Sevilla 2012

V. Novedades del Fondo Documental Digital

Presentación

La profundidad de la crisis económica en la que está inmersa buena parte del mundo y su posible duración son mayores que las que se indicaban en las previsiones iniciales. Así, tras varios años de retroceso en casi todos los indicadores económicos básicos, en esta nueva publicación se constata que la situación actual sigue mostrando una enorme debilidad. Algo parece estar ya fuera de toda duda, y es que las medidas de control fiscal y de contención del déficit que se están aplicando a todos los niveles resultan insuficientes para que la economía vuelva a la senda de crecimiento y de la recuperación, que la saquen de las dramáticas cifras de desempleo y destrucción de empresas que está sufriendo.

Del análisis de los datos publicados, referidos al segundo semestre de 2011, se confirma una vez más la grave situación que sigue afectando a la economía española y andaluza, y en consecuencia a la provincia de Sevilla, inmersas en una Europa que no termina de remontar tras tres años de caída, y que no consigue recuperarse adecuadamente con la aplicación de políticas de recortes y estricto control fiscal y económico, tanto de las cuentas públicas como privadas.

En ese contexto, desde la Diputación de Sevilla combinamos el rigor presupuestario y de contención del gasto, con medidas incentivadoras y de apoyo a iniciativas emprendedoras y de innovación, bajo la premisa de que para la salida paulatina de la actual situación de parálisis económica y anímica, se precisan importantes impulsos para recuperar la confianza y ayudas para la puesta en marcha de proyectos que articulen las posibilidades de creación de empleo y riqueza que siguen existiendo en la provincia de Sevilla.

El sector turístico, por ejemplo, sigue mostrando una capacidad de resistencia e incluso de crecimiento en muchos de sus parámetros, y otros sectores, como la industria ligada a las energías limpias y a la aeronáutica, muestran oportunidades que se deben articular sin demora.

Por tanto, y desde la convicción de que sólo con la adecuada combinación de austeridad presupuestaria y programas de apoyo a la inversión y activación empresarial podremos superar la grave situación en la que nos encontramos, hago un llamamiento a todos los actores económicos para la puesta en marcha de acciones de impulso e inversión, con el fin de cambiar la dinámica actual de parálisis y desconfianza, y dar paso a una etapa de recuperación y generación de empleo.

Y en este sentido, deseo que esta nueva entrega semestral de la revista económica *“Contexto Local”* aporte los datos y la posibilidad de análisis adecuados para orientar a quienes se empeñan en activar la economía en la provincia de Sevilla y en ofrecer soluciones a cuantos están padeciendo las consecuencias de esta crisis económica que, entre todos, debemos superar.



Fernando Rodríguez Villalobos
Presidente de la Diputación de Sevilla

La economía mundial experimentó en la segunda mitad del año 2011 un deterioro de la actividad productiva y del comercio, consecuencia en parte de la crisis de deuda en Europa, que acabó generando también una suave ralentización en el ritmo de avance de las economías emergentes. Por ello, a pesar de que la trayectoria de la actividad en Estados Unidos y en Japón ha sido relativamente positiva (en especial en la economía nipona, teniendo en cuenta el dramático tsunami de marzo de 2011), el ritmo de crecimiento global y el comercio mundial se han desacelerado con rotundidad.

Ante este escenario de decaimiento de la economía en la esfera europea e internacional, el ritmo de actividad y los principales indicadores de coyuntura españoles fueron languideciendo a lo largo de 2011. Sin embargo, pese a esta tendencia general, gracias a las muestras de reactivación que había ofrecido el PIB nacional entre finales de 2010 y la primera mitad de 2011, en el conjunto del año 2011 la tasa de crecimiento de la economía española, que se situó en el 0,7%, ha superado a la registrada un año antes (-0,1%).

Atendiendo al ámbito autonómico, el PIB andaluz ha registrado en el conjunto de 2011 una leve recuperación en relación al año anterior, creciendo un 0,2%, frente al descenso del -0,7% observado en 2010. Pese a ello, a lo largo del año se fue produciendo un empeoramiento de la situación, hasta el punto de que entre octubre y diciembre de 2011 se registró una caída de la producción regional del -0,1%, en relación al tercer trimestre del año, frente al crecimiento trimestral del 0,2% observado entre enero y marzo, o el estancamiento que se produjo en los dos siguientes trimestres, en los que el PIB regional permaneció estable en términos intertrimestrales.

En la provincia de Sevilla, la actividad económica ha crecido en 2011 un 0,8%, en términos interanuales, tasa superior a la estimada para el conjunto andaluz (0,2%). No obstante, en la segunda mitad del año, la economía sevillana ha mostrado un cierto freno en su ritmo de crecimiento, aún débil respecto a periodos anteriores, de forma que en el cuarto trimestre registra un crecimiento interanual del 0,4%, dos décimas superior al observado en el conjunto de Andalucía (0,2%). Este empeoramiento de la actividad a finales de 2011 se espera continúe en los próximos meses, y las previsiones apuntan a una caída de la actividad en la provincia cercana al -2% en 2012, en línea con la media andaluza.

Desde el punto de vista de la demanda, cabe reseñar que la matriculación de turismos ha moderado el ritmo de caída en el segundo semestre de 2011, mostrando entre julio y diciembre una tasa de variación interanual del -14% en la provincia de Sevilla, caída no obstante más intensa que la registrada en el conjunto regional (-11,4%). Así, en el promedio del año, el número de turismos matriculados en la provincia se situó en 21.776, un -31,5% menos que en 2010, debido a los peores resultados alcanzados en la primera mitad del año. Similar trayectoria han registrado los créditos al sector privado, que en el ámbito provincial se han reducido un -4,1% en el tercer trimestre de 2011, en términos interanuales, la caída más intensa desde que empezó la crisis.

Por otro lado, la ligera recuperación observada en el mercado laboral sevillano a lo largo de 2011 se ha visto frenada en el cuarto trimestre del año, ya que se produjo un nuevo descenso del empleo, tras cuatro trimestres consecutivos de aumentos interanuales en la cifra de ocupados de la provincia. De este

modo, tras registrarse en el primer semestre del año un crecimiento en el número de ocupados del 1,4%, respecto al mismo periodo de 2010, en la segunda mitad de 2011 el empleo en la provincia se ha reducido un -1,8% en términos interanuales. Asimismo, la afiliación a la Seguridad Social ha mostrado una trayectoria algo más desfavorable en

la segunda mitad de 2011 que en el primer semestre del año, persistiendo la tendencia descendente iniciada a mediados de 2008. Atendiendo al promedio anual, en 2011 el empleo se ha mostrado prácticamente estable en la provincia sevillana, en relación al año anterior, descendiendo sólo un -0,2%, la caída más moderada del conjunto regional.

• Contexto Económico Internacional

La desaceleración del Producto Interior Bruto (PIB) en un buen número de países europeos se hizo evidente en el último trimestre de 2011, augurando una corta recesión en la Zona Euro en la primera mitad de 2012. Mientras tanto, el crecimiento de varias de las economías emergentes (Brasil, India y, en menor medida, Rusia, Sudáfrica y Turquía) ha ido perdiendo dinamismo en los últimos trimestres, en comparación con el inicio del periodo de recuperación. Ello se debería, al margen de los efectos ralentizadores de Europa, a las políticas internas de *ajuste* que estos países comenzaron a aplicar a finales de 2010 y en la primera parte de 2011 para mitigar el aumento de las presiones inflacionistas.

En este contexto, los organismos internacionales y los responsables económicos han revisado a la baja (en comparación con las previsiones efectuadas a mediados de 2011), de forma generalizada, sus perspectivas de avance de la actividad para 2012, en un marco de preocupante incertidumbre sobre las perspectivas a medio plazo. Así, el Banco Mundial espera que la economía mundial se expanda un 2,5% en 2012 y un 3,1% en 2013, ritmos bastante inferiores al 3,6% pronosticado para ambos años en junio de 2011.

Por su parte, las últimas proyecciones del *Perspectivas de la economía mundial del Fondo Monetario Internacional* (FMI), de enero de 2012, apuntan también a una desaceleración de la actividad mundial. De acuerdo con estas previsiones, la mayoría de las economías avanzadas evitarían una nueva recesión, mientras que las economías emergentes y en desarrollo ven desacelerarse el fuerte ritmo de la actividad. El producto mundial se expandiría un 3,3% en 2012, es decir, 0,7 puntos porcentuales (p.p.) menos que lo proyectado en septiembre del año anterior (Cuadro 1).

Como consecuencia del agravamiento de las condiciones financieras en la Zona Euro y, en concreto, las incertidumbres en torno a las pérdidas del sector bancario y la sostenibilidad fiscal, que ampliaron los diferenciales de deuda en muchos países de la Eurozona, hasta alcanzar máximos, la previsión del FMI es que el conjunto de la Eurozona sufra una contracción del PIB del -0,5% en 2012. En las grandes economías del Área, como Alemania y Francia, se proyecta un ritmo de crecimiento muy modesto (0,3% y 0,2%, respectivamente), mientras en Italia y España la contracción del PIB podría ser del -2,2% y el -1,7%, respectivamente.

Cuadro 1

Perspectivas de crecimiento del PIB para 2012 y 2013
(tasas de variación interanual del PIB real)

	2010	2011	Previsión ene-2012		Diferencia con las proyecciones sep-2011	
			2012	2013	2012	2013
PIB mundial	5,2	3,8	3,3	3,9	-0,7	-0,6
Economías avanzadas	3,2	1,6	1,2	1,9	-0,7	-0,5
Estados Unidos	3,0	1,8	1,8	2,2	0,0	-0,3
Zona Euro	1,9	1,6	-0,5	0,8	-1,6	-0,7
Alemania	3,6	3,0	0,3	1,5	-1,0	0,0
Francia	1,4	1,6	0,2	1,0	-1,2	-0,9
Italia	1,5	0,4	-2,2	-0,6	-2,5	-1,1
España	-0,1	0,7	-1,7	-0,3	-2,8	-2,1
Japón	4,4	-0,9	1,7	1,6	-0,6	-0,4
Reino Unido	2,1	0,9	0,6	2,0	-1,0	-0,4
Canadá	3,2	2,3	1,7	2,0	-0,2	-0,5
Economías de mercados emergentes y en desarrollo	7,3	6,2	5,4	5,9	-0,7	-0,6
China	10,4	9,2	8,2	8,8	-0,8	-0,7
India	9,9	7,4	7,0	7,3	-0,5	-0,8
ASEAN-5 (1)	6,9	4,8	5,2	5,6	-0,4	-0,2

(1) Filipinas, Indonesia, Malasia, Tailandia y Vietnam.

Fuente: Actualización de Perspectivas de la economía mundial, enero de 2012. Fondo Monetario Internacional.

En lo que respecta a la economía norteamericana, el PIB estadounidense habría crecido en 2011 a una tasa de variación interanual del 1,7%, según las estimaciones de la Oficina de Análisis Económico (una décima menos de lo estimado por el FMI, recogido en el Cuadro 1). Este ritmo, pese a significar un freno notable respecto al avance observado en 2010 (3%), no solo resulta más dinámico que los correspondientes al conjunto de la Zona Euro

y de la UE-27 para el promedio del pasado año 2011, sino que agranda las divergencias, en los últimos trimestres, entre el dinamismo de la actividad a uno y otro lado del Atlántico.

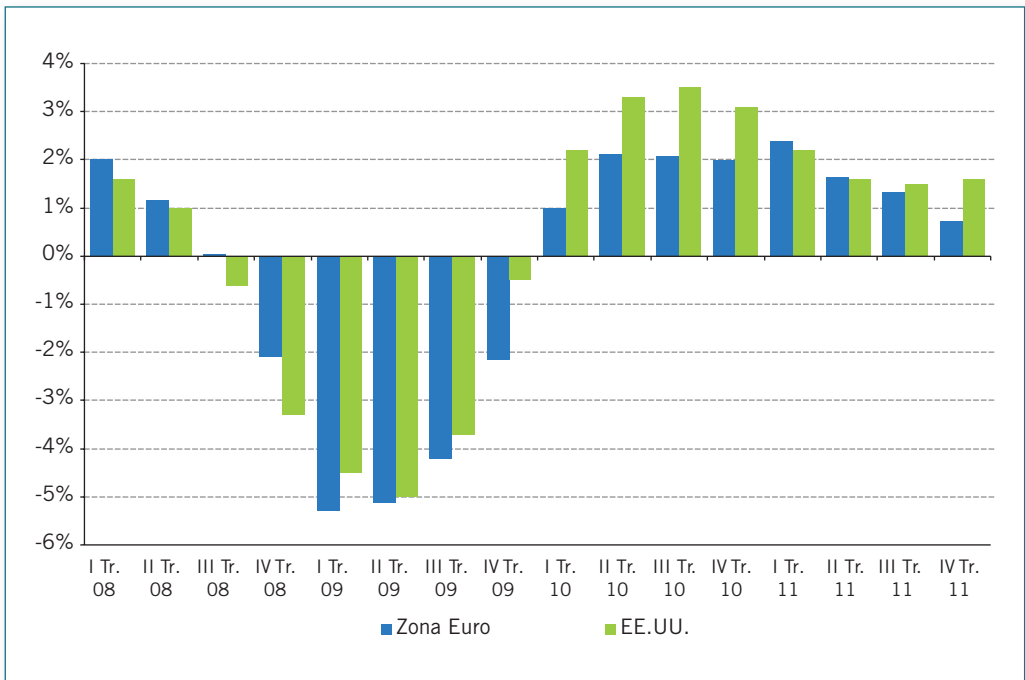
En concreto, la estimación del PIB estadounidense del cuarto trimestre de 2011 muestra un crecimiento trimestral anualizado del 3%, a pesar de las contribuciones negativas de la demanda externa y del gasto público. En términos

interanuales, el avance habría sido del 1,6%, es decir, superior al ritmo europeo (0,7% para la UEM y la UE-27). Los indicadores de coyuntura norteamericanos, como la producción

industrial, la capacidad productiva instalada y la confianza empresarial, fueron apuntando señales de recuperación moderada a lo largo de los últimos meses del año.

Gráfico 1

Evolución del PIB de EE.UU. y Zona Euro (tasas de variación interanual)



Fuente: Bureau of Economic Analysis y Eurostat.

Pero sin duda, el principal elemento de preocupación para la convergencia del sector real y para reducir la inestabilidad en los mercados financieros pasa por reducir los diferenciales en los tipos de la deuda pública española, que sufrieron un claro tensionamiento en el cuarto trimestre de 2011.

Así, el alza de los riesgos soberanos alcanzó en diciembre de 2011 máximos para muchos países periféricos (Italia, España, Portugal y en especial Grecia), en los que el coste del endeudamiento en comparación con Alemania evidencia la ruptura del Área Económica y Monetaria del euro.

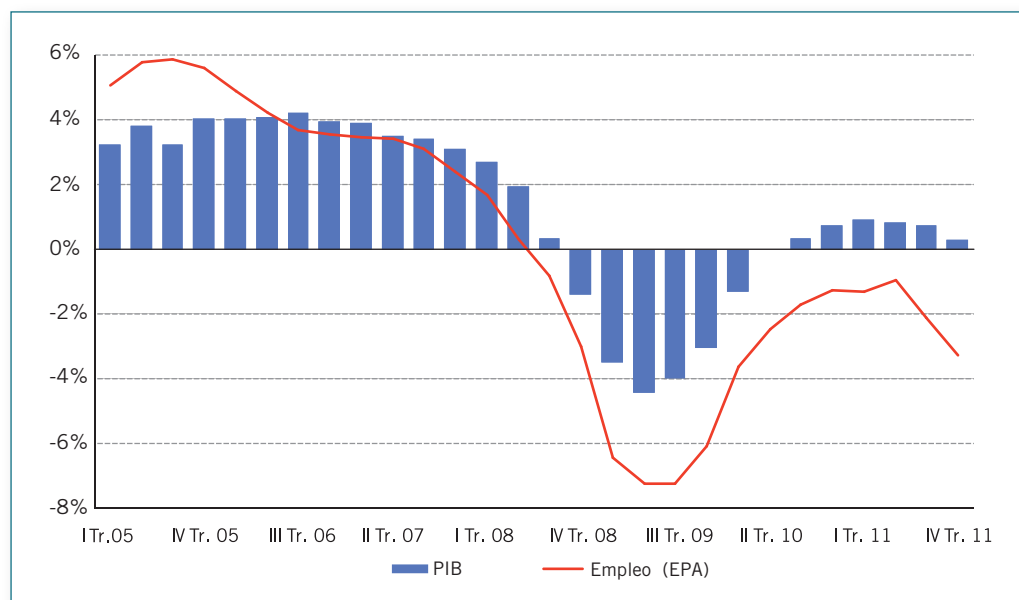
• Contexto Económico Nacional

Atendiendo a los resultados de la Contabilidad Nacional del INE, desde una perspectiva coyuntural, la economía española interrumpió en el cuarto trimestre de 2011 la senda de recuperación iniciada a principios de 2010, experimentando el PIB nacional una caída intertrimestral del -0,3%. Sin duda, este retorno a tasas negativas no es ajeno al contexto de inestabilidad financiera resultado de la crisis de la Zona Euro, así como de deterioro de las

expectativas y de pérdida de dinamismo de la actividad productiva de los principales socios comerciales del país. En términos interanuales, el PIB español prolongó la senda de desaceleración iniciada a mediados de 2011, y esta clara ralentización se ha visto explicada por la acusada contracción de la demanda nacional, que detrajo 2,9 p.p. al crecimiento del PIB en el cuarto trimestre del año, un punto y medio más que en el trimestre previo.

Gráfico 2

En la segunda mitad de 2011 empeoró la trayectoria del PIB y el empleo en España (tasas de variación interanual)



Nota: Datos corregidos de efectos estacionales y calendario.

Fuente: Contabilidad Nacional Trimestral y Encuesta de Población Activa, INE

Sin embargo, la demanda externa neta aportó 3,2 puntos al avance del PIB entre octubre y diciembre de 2011, uno más que en el trimestre anterior, a pesar de que las exportaciones de bienes y servicios también se desaceleraron en este último tramo del pasado año, a causa del empeoramiento de los mercados exteriores. De hecho, en el cuarto trimestre de 2011 las exportaciones españolas sufrieron el primer retroceso trimestral (descendiendo un -1,6%

respecto al trimestre anterior) desde finales de 2009, evidenciándose de este modo el riesgo de que el hasta ahora principal motor de crecimiento de la economía española también se vea afectado. En este sentido, la aportación positiva del sector exterior al PIB habría venido motivada por la aguda caída de las importaciones (que en el cuarto trimestre de 2011 descienden un -5,9% respecto al mismo periodo de 2010, y un -6,5% en términos intertrimestrales).

Cuadro 2

Comportamiento del PIB nacional por el lado de la demanda y la oferta productiva (tasas de variación interanual)

	2010	2011	2010				2011			
			I Tr.	II Tr.	III Tr.	IV Tr.	I Tr.	II Tr.	III Tr.	IV Tr.
Por componentes de demanda										
Gasto en consumo final	0,6	-0,7	0,1	1,4	0,7	0,4	0,4	-0,8	-0,6	-1,8
Gasto en consumo final hogares	0,7	-0,1	-0,1	1,5	0,8	0,8	0,4	-0,3	0,5	-1,1
Gasto en consumo final ISFLSH	2,6	0,1	2,4	3,1	2,7	2,1	0,6	1,1	-0,4	-0,8
Gasto en consumo final AAPP	0,2	-2,2	0,6	1,0	0,2	-0,9	0,6	-2,1	-3,6	-3,6
Formación bruta de capital fijo	-6,3	-5,1	-9,8	-4,3	-5,5	-5,4	-4,9	-5,4	-4,0	-6,2
DEMANDA NACIONAL (*)	-1,0	-1,8	-2,4	0,1	-0,7	-0,9	-0,8	-1,9	-1,4	-2,9
Exportaciones de bienes y servicios	13,5	9,0	11,9	15,3	11,8	14,9	13,1	8,8	9,2	5,2
Importaciones de bienes y servicios	8,9	-0,1	6,3	14,5	7,0	8,0	6,0	-1,3	0,9	-5,9
PRODUCTO INTERIOR BRUTO a pm	-0,1	0,7	-1,3	0,0	0,4	0,7	0,9	0,8	0,8	0,3
Por componentes de oferta										
Agricultura, ganadería, silvicultura y pesca	-1,1	0,6	-1,1	-1,3	-1,5	-0,3	1,1	0,5	0,4	0,3
Industria	0,6	1,9	-1,6	2,3	0,6	1,3	3,0	2,3	2,8	-0,4
Construcción	-7,8	-3,8	-8,9	-8,7	-7,6	-5,9	-4,9	-3,2	-3,2	-3,7
Servicios	1,4	1,1	0,3	1,2	2,0	2,2	1,4	1,0	1,0	0,9

(*) Aportación al crecimiento del PIB a precios de mercado.

Nota: Datos corregidos de efectos estacionales y de calendario.

Fuente: Contabilidad Nacional Trimestral de España, Base 2008, INE.

Desde el punto de vista de la oferta, la flexión a la baja del PIB en el cuarto trimestre de 2011 se explica por la atonía de la actividad en los principales sectores productivos de la economía española, especialmente en la industria, cuyo Valor Añadido Bruto (VAB) retrocedió a una tasa de variación interanual del -0,4%. Por su parte, el VAB de los servicios prácticamente se estabilizó, mostrando entre octubre y diciembre de 2011 una tasa de variación interanual del 0,9%, una décima por debajo de la del trimestre precedente. La trayectoria del VAB de la construcción fue menos favorable, registrando una disminución del -3,7% respecto al mismo periodo de 2010, ahondando su retraimiento medio punto más que en el tercer trimestre.

Este descenso de la actividad productiva tuvo su reflejo en el empeoramiento del mercado de trabajo. Así, según las estimaciones de la EPA, la población ocupada española descendió en 348.800 personas entre octubre y diciembre de 2011, respecto al trimestre anterior, situándose el nivel de empleo en 17.807.500 personas. En relación al mismo periodo del año anterior se perdieron 600.700 empleos, reducción que supone una tasa de variación interanual negativa del -3,3%, mucho más acusada que la registrada en el tercer trimestre del año (-2,1%). Por su parte, la tasa de ocupación de la población mayor de 16 años continuó la tendencia descendente, y disminuyó 1,6 puntos porcentuales respecto a la registrada un año antes, hasta situarse en el 46,2%.

Por ramas de actividad, en el balance del año destaca la destrucción de empleo en la construcción, donde la ocupación descendió un -15,6% en 2011, por encima del retroceso observado en 2010; siendo algo más moderada que en el año anterior la contracción registra-

da en la industria (-2,1%) y en los servicios de mercado (-0,7%); mientras que la agricultura arrojó de nuevo registros negativos (-4,1%), tras la tenue creación de empleo que mostrara en 2010. En la segunda mitad del año, con excepción de la agricultura, todas las ramas de la economía de mercado presentaron un rotundo empeoramiento. En los servicios de no mercado, pese a que se creó empleo neto en el promedio de 2011 (1,6%), se produjo una fuerte desaceleración a lo largo del ejercicio, de modo que frente a los avances interanuales superiores al 3% que registraron a principios del año, entre octubre y diciembre los ocupados en esta rama experimentan un descenso del -0,8%, en términos interanuales, influido claramente por el ajuste en el empleo público.

Otro problema de la economía española, con menos connotaciones estructurales que en el caso del mercado de trabajo, es la situación de las cuentas de las Administraciones Públicas. Así, de acuerdo con el avance de los datos de ejecución presupuestaria presentados por el Ministro de Hacienda y Administraciones Públicas (el 27 de febrero de 2012), en 2011 se registró un déficit de 91.344 millones de euros, equivalente al 8,5% del PIB, frente al déficit del 9,3% registrado en 2010. Pese a esta reducción, el déficit público no ha alcanzado el objetivo marcado para 2011 en la Actualización del Programa de Estabilidad 2011-2014, del 6,0%, lo que supone una desviación de 2,5 puntos porcentuales del PIB. Aunque este alejamiento del objetivo presupuestario se produjo en todos los niveles de las Administraciones Públicas (AAPP), fue más significativo en las Comunidades Autónomas, cuyo déficit en 2011 (2,9% del PIB) se habría desviado en 1,6 p.p. del previsto inicialmente.

Cuadro 3

Trayectoria del empleo en España por años y en los dos últimos trimestres (tasas de variación interanual)

	2009	2010	2011	2010		2011	
				III Tr.	IV Tr.	III Tr.	IV Tr.
OCUPADOS (a)	-6,8	-2,3	-1,9	-1,7	-1,3	-2,1	-3,3
Asalariados	-6,0	-2,1	-1,6	-1,2	-1,2	-1,8	-3,2
Por duración de contrato							
Indefinidos	-0,9	-1,5	-2,1	-0,8	-0,8	-2,4	-3,4
Temporales	-18,4	-4,0	0,1	-2,4	-2,2	0,0	-2,5
Por duración de jornada							
Jornada completa	-7,1	-2,8	-2,3	-2,0	-1,5	-2,4	-3,6
Jornada parcial	1,7	2,4	2,9	3,6	1,2	2,2	-0,7
No asalariados	-10,3	-3,0	-3,6	-4,0	-1,9	-3,7	-3,7
OCUPADOS por ramas de actividad							
Agricultura (1)	-4,0	0,9	-4,1	2,3	2,8	-6,1	0,5
Industria (2)	-13,3	-5,9	-2,1	-4,4	-2,2	-0,9	-3,7
Construcción (3)	-23,0	-12,6	-15,6	-9,8	-12,8	-17,8	-18,8
Servicios	-2,5	-0,3	0,0	-0,3	0,2	-0,2	-1,6
De mercado (4) (b)	-5,1	-1,4	-0,7	-1,3	-0,9	-0,8	-1,9
De no mercado (b)	4,4	2,6	1,6	2,3	2,9	1,4	-0,8
Economía de mercado (1 + 2 + 3 + 4)	-9,3	-3,5	-2,9	-2,7	-2,4	-3,1	-4,0
OCUPADOS por nivel de formación (c)							
Estudios bajos	-13,7	-8,4	-12,3	-8,0	-6,4	-14,2	-15,7
Estudios medios	-7,4	-2,7	-1,4	-1,8	-1,5	-1,3	-2,5
Estudios altos	-0,9	2,0	2,1	1,9	1,9	2,0	0,8
Niveles en %							
Tasa de empleo (de 16 a 64 años)	60,6	59,4	58,5	59,7	59,2	58,7	57,6
Ratio de asalariación	83,0	83,2	83,4	83,3	83,2	83,6	83,3
Ratio de temporalidad (d)	25,4	24,9	25,3	25,6	24,8	26,0	25,0
Ratio de parcialidad (e)	12,8	13,3	13,8	12,8	13,4	13,2	13,8

(a) CNAE-2009.

(b) Los servicios de no mercado engloban el sector de la Administración Pública y Defensa, Seguridad Social Obligatoria, Educación y Actividades Sanitarias y Servicios Sociales. El resto de servicios integran los servicios de mercado.

(c) Bajos: sin estudios o solo con estudios primarios. Altos: con estudios terciarios.

(d) En porcentaje de asalariados.

(e) En porcentaje de ocupados.

Fuente: Banco de España e Instituto Nacional de Estadística.

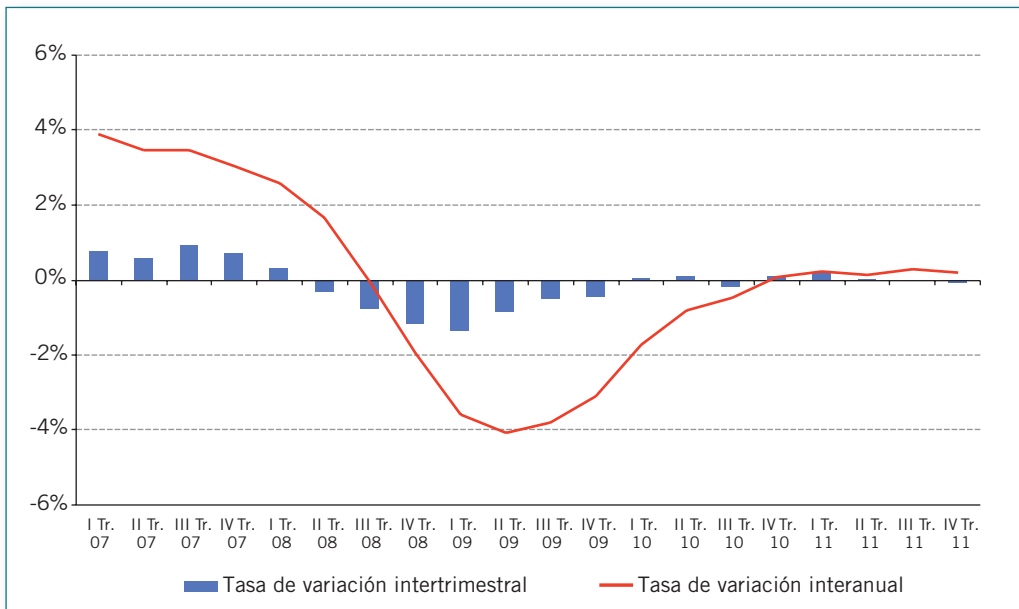
• Contexto Económico Regional

En Andalucía, la actividad económica ha registrado en el conjunto de 2011 una leve recuperación en relación al año anterior, creciendo el PIB regional un 0,2%, frente al descenso del -0,7% observado en 2010. Este modesto crecimiento interanual de la producción andaluza ha sido medio punto inferior al registrado por el conjunto de la economía española, pues el PIB nacional ha crecido un 0,7% en 2011, respecto al año anterior; y es que el retroceso de la demanda interna ha sido algo más acusado en el ámbito regional, donde ha supuesto una

aportación negativa al crecimiento del PIB de -2,1 puntos, frente a los -1,8 puntos de España. Por otra parte, también la aportación positiva de la demanda exterior neta ha sido algo superior en el conjunto del país, dado que en 2011 las exportaciones de bienes y servicios han crecido a un mayor ritmo en España que en Andalucía (concretamente a un 9% y un 8,1%, respectivamente), y las importaciones han descendido un -0,1% en el ámbito nacional, frente al moderado crecimiento del 1% observado en la Comunidad Autónoma andaluza.

Gráfico 3

El PIB andaluz ha experimentado una débil recuperación en 2011, empeorando la actividad en la segunda mitad del año (tasas de variación del PIB)



Fuente: Analistas Económicos de Andalucía y Contabilidad Regional Trimestral de Andalucía, IECA.

Cuadro 4

PIB y componentes en Andalucía (Índices de volumen encadenados. Tasas de variación interanual)

	2008	2009	2010	2011	2011			
					I Tr.	II Tr.	III Tr.	IV Tr.
Gasto en consumo final regional	1,0	-2,2	0,5	-0,7	0,6	-0,9	-0,7	-1,7
Gasto en consumo final de los hogares	-0,8	-4,5	0,4	-0,2	0,0	-0,4	0,5	-0,9
Gasto en consumo final de las AAPP e ISFLSH	5,6	3,5	0,6	-1,8	2,2	-2,1	-3,5	-3,8
Formación bruta de capital	-5,4	-15,1	-6,9	-6,3	-7,3	-6,2	-5,5	-6,2
Demanda regional (*)	-0,9	-6,3	-1,4	-2,1	-1,3	-2,3	-1,9	-3,0
Exportaciones	1,2	-7,1	8,4	8,1	9,4	7,3	7,5	8,3
Importaciones	-2,3	-10,6	4,6	1,0	3,5	0,2	0,8	-0,4
Producto Interior Bruto precios de mercado	0,6	-3,6	-0,7	0,2	0,2	0,1	0,3	0,2
Agricultura, ganadería, silvicultura y pesca	0,0	2,1	0,8	1,6	0,2	2,6	5,0	-1,5
Industria	0,2	-9,2	-2,7	-0,3	0,5	-1,6	-0,6	0,4
Construcción	-2,6	-13,2	-7,8	-3,8	-5,1	-3,4	-3,1	-3,3
Servicios	1,6	-0,8	1,0	0,8	1,1	0,6	0,7	0,6
Impuestos netos sobre los productos	-0,1	-4,6	-2,4	1,4	0,7	1,8	1,1	2,0

(*) Aportación al crecimiento del PIB a precios de mercado.

Fuente: Contabilidad Regional Anual y Trimestral de Andalucía, IECA.

El diferencial de crecimiento de Andalucía con respecto a la economía española en el pasado año, por el lado de la oferta, vendría explicado principalmente por el sector industrial, cuyo VAB descendió en 2011 un -0,3% en la región andaluza, frente al crecimiento cercano al 2% que experimentó en el conjunto nacional. A su vez, también el sector servicios registró un crecimiento del VAB algo más intenso en Es-

paña que en Andalucía, con tasas de variación interanual del 1,1% y el 0,8%, respectivamente.

Las perspectivas para 2012 no son nada positivas, y los principales organismos internacionales y nacionales han revisado a la baja sus previsiones de crecimiento. Precisamente, España es uno de los países europeos para el que se prevé una peor trayectoria, estimándose

se que el PIB nacional podría descender entre un -1,5% y un -2% en el conjunto del año, si bien la incertidumbre es muy elevada y la dificultad para realizar proyecciones cada vez mayor. En este contexto, la situación de Andalucía es más delicada si cabe, a tenor de la elevada tasa de paro que soporta la región, por lo que las previsiones de *Analistas Económicos de Andalucía* apuntan a un descenso de la producción regional del -1,7% en 2012, es-

timándose una caída de la actividad en todos los sectores productivos, con especial incidencia de nuevo en la construcción (-6%). Por el lado de la demanda, se prevé una caída más intensa que en 2011 tanto del consumo de los hogares como de la formación bruta de capital, produciéndose un notable retroceso de la demanda interna, que podría compensarse en parte de nuevo con la aportación positiva de la demanda exterior neta.

Cuadro 5

Estimaciones y previsiones de crecimiento económico en Andalucía (tasas de variación interanual)

	2009 (prov.)	2010 (a)	2011 (a)	2012 (P)
Agricultura	2,1	0,8	1,6	-1,4
Industria	-9,2	-2,7	-0,3	-2,7
Construcción	-13,2	-7,8	-3,8	-6,0
Servicios	-0,8	1,0	0,8	-0,9
Producto Interior Bruto	-3,6	-0,7	0,2	-1,7
Consumo de los hogares	-4,5	0,4	-0,2	-2,4
Formación Bruta de Capital	-15,1	-6,9	-6,3	-7,7

(prov.) Provisional. (a) Avance. (P) Previsiones realizadas la primera semana de marzo.

Fuente: *Analistas Económicos de Andalucía y Contabilidad Regional Anual y Trimestral de Andalucía, IECA.*

Desde el punto de vista de la oferta, el leve incremento del PIB andaluz en 2011 se ha basado en el aumento del VAB en el sector agrario, más ajeno al ciclo económico y dependiente de otros factores (como la climatología o la vecería de los cultivos); y en los servicios, principal motor de la economía andaluza. Por el contrario, industria y construcción han vuelto a mostrar sendos descensos del VAB en Andalucía, aunque cabe reseñar que éstos son más moderados que en 2010.

Según datos de la Contabilidad Regional Trimestral del Instituto de Estadística y Cartografía de Andalucía (IECA), el VAB del **Sector Agrario** andaluz ha aumentado un 1,6% en 2011, registrando aumentos interanuales en todos los trimestres del año, especialmente acusado entre julio y septiembre (cuando aumentó un 5% respecto al mismo periodo de 2010), y con excepción del cuarto trimestre del año, en el que el VAB agrario andaluz se ha reducido a una tasa de variación interanual

del -1,5%. Pese a esta trayectoria del VAB, el empleo en el sector, medido por la Encuesta de Población Activa del INE, ha descendido en el promedio del pasado año en torno a un -6%, ya que sólo en el segundo trimestre de 2011 se produjo un crecimiento del empleo con relación al mismo periodo del año anterior (2%), destacando, por el contrario, el fuerte retroceso observado en el primer trimestre del año (con una tasa de variación interanual del -15,9%).

Atendiendo al **Sector Industrial**, por tercer año consecutivo, se ha observado una caída del VAB en Andalucía, aunque en este caso bastante más moderada que las registradas en 2009 y 2010, disminuyendo el VAB industrial andaluz en 2011 sólo un -0,3%, a consecuencia de los descensos interanuales registrados en los trimestres segundo y tercero, que se han compensado en parte con los avances moderados observados en los tres primeros meses y en el último trimestre del año. A su vez, el empleo en la industria andaluza se ha reducido un -2,8% en el promedio de 2011, observándose descensos interanuales de la ocupación en todos los trimestres del año, muy similares en los dos semestres, si bien entre octubre y diciembre la caída del empleo en términos interanuales ha vuelto a ser más intensa.

Por otra parte, el **Sector de la Construcción** sigue sufriendo un profundo y severo ajuste, y por cuarto año consecutivo ha experimentado una caída del VAB, aunque más moderada que en años anteriores, descendiendo el VAB de la construcción en Andalucía un -3,8% en 2011. A lo largo del año se ha venido observando una moderación en el ritmo de descenso, si bien en el cuarto trimestre se ha registrado de nuevo un ligero repunte en la caída interanual, que se ha situado en

el -3,3%. Esta trayectoria ha provocado una intensa destrucción de empleo en este sector regional, que en el promedio de 2011 ha registrado un descenso de la ocupación del -15%, contando la construcción andaluza en dicho periodo con bastante menos de la mitad de ocupados que a mediados de 2007, y una tasa de paro que ha alcanzado el 34,2% en el cuarto trimestre de 2011.

Por último, el **Sector Servicios** andaluz ha experimentado en el conjunto de 2011 un incremento del VAB del 0,8%, dos décimas menos que el año anterior, observándose un ritmo de crecimiento ligeramente inferior en el segundo semestre del año. No obstante, este aumento del VAB ha sido insuficiente para crear empleo, produciéndose una reducción en la cifra de ocupados del sector, según la EPA, del -1,2% en el promedio del año, concentrando el sector terciario alrededor de las tres cuartas partes del empleo en la región andaluza. Pese a esta recuperación del VAB, en el último año se ha intensificado la caída en la cifra de negocios en el sector, al igual que el descenso en las ventas minoristas, que han disminuido alrededor de un -7,5% en 2011, reduciéndose las ventas en grandes superficies a un mayor ritmo (-11,5%).

Por el contrario, la *actividad turística* ha experimentado en 2011 unos resultados positivos, como consecuencia de la recuperación de la demanda extranjera, en gran parte debida a la inestabilidad sociopolítica en el Norte de África y Oriente Próximo, que ha producido un desvío del turismo desde esos destinos hacia España. Esto ha provocado que la actividad turística haya crecido a mayor ritmo que el conjunto de la economía regional. Según el Indicador Sintético de Actividad Turística de *Analistas Económicos de Andalucía*,

Cuadro 6

Principales indicadores económicos en Andalucía

	2009	2010	2011	II Sem. 11	Tasas de variación interanual			
					2009	2010	2011	II Sem. 11
CONSUMO E INVERSIÓN								
Matriculación de turismos	139.945,0	131.949,0	93.349,0	7.679,7	-23,02	-5,71	-29,25	-11,38
Matriculación de vehículos de carga	16.945,0	17.097,0	14.327,0	1.161,5	-42,43	0,90	-16,20	-7,62
Índice de Comercio al por Menor (Base 2005)	91,5	87,6	81,0	82,4	-5,19	-4,27	-7,52	-7,67
Créditos al sector privado (millones de euros. Datos al 4º trimestre) (1)	228.757,9	224.161,2	216.812,9	-	-2,43	-2,01	-3,92	-
SECTOR EXTERIOR								
Exportaciones (millones de euros)	14.477,6	18.772,2	22.851,1	11.413,4	-13,99	29,66	21,73	22,31
Importaciones (millones de euros)	18.073,1	23.267,0	29.211,5	14.896,9	-33,97	28,74	25,55	24,17
ACTIVIDAD Y PRODUCCIÓN								
Índice de Producción Industrial	82,1	78,5	75,8	75,3	-14,50	-4,31	-3,47	-3,85
Vivendas visadas (Colegios de Arquitectos) (2)	16.429,0	14.197,0	9.341,0	3.083,0	-61,77	-13,59	-11,12	18,90
Licitación pública (millones de euros)	5.942,1	3.226,6	1.791,3	780,9	-14,56	-45,70	-44,48	-49,36
Hipotecas. Viviendas (número)	116.183,0	107.032,0	78.319,0	32.143,0	-26,06	-7,88	-26,83	-35,30
Índice de cifra de negocios sector servicios (Base 2005)	91,2	88,8	85,5	85,7	-13,61	-2,67	-3,69	-3,36
Viajeros alojados en estab. hoteleros (miles)	14.205,6	14.343,9	14.845,0	7.836,8	-9,92	0,97	3,49	1,38
Tráfico aéreo de pasajeros (miles)	18.576,0	18.941,6	20.314,0	10.779,1	-10,53	1,97	7,25	3,56

(1) Datos de 2011 al tercer trimestre.

(2) Datos disponibles sólo hasta septiembre de 2011. Las tasas de variación en 2011 corresponden a dicho periodo con respecto a enero-septiembre de 2010. Los datos del segundo semestre de 2011 corresponden al tercer trimestre.

Fuente: Analistas Económicos de Andalucía, Banco de España, Consejo Superior de Colegios de Arquitectos de España, Dirección General de Aviación Civil, Dirección General de Tráfico, IECA, INE, SEOPAN y Secretaría de Estado de Comercio (Ministerio de Economía y Competitividad).

este crecimiento se situaría en un 1,9% para el promedio del año, tasa que podría moderarse en 2012, dadas las expectativas de menor crecimiento económico en los principales países emisores y la contracción de la demanda interna.

En relación al **mercado laboral**, cabe resaltar que la población activa andaluza ha crecido en el pro-

medio de 2011 en torno a un 0,5%, siendo este aumento levemente superior en la segunda mitad del año, frente a la práctica estabilidad que se observa en el conjunto nacional. Este incremento se ha debido exclusivamente al aumento de la población activa femenina (que ha crecido un 1,4% en relación al promedio de 2010) y de la población española, ya que los activos extranjeros han descendido un -2% en el último año.

Cuadro 7

Principales indicadores del Mercado de Trabajo en Andalucía

	IV Tr. 10	III Tr. 11	IV Tr. 11	Variación interanual			
				III Tr. 11		IV Tr. 11	
				Absoluta	Relativa	Absoluta	Relativa
Población > 16 años (miles)	6.770,7	6.788,0	6.792,7	23,1	0,34	22,0	0,32
Activos (miles)	3.976,5	3.985,7	3.998,1	29,4	0,74	21,6	0,54
Tasa de actividad (%) (1)	58,7	58,7	58,9	0,2	-	0,2	-
Ocupados (miles)	2.849,1	2.752,7	2.749,6	-74,1	-2,62	-99,5	-3,49
Sector agrario	247,3	168,4	242,9	-9,2	-5,18	-4,4	-1,78
Sector industrial	262,9	256,3	248,0	-0,1	-0,04	-14,9	-5,67
Sector construcción	235,3	207,0	191,5	-40,6	-16,40	-43,8	-18,61
Sector servicios	2.103,6	2.121,1	2.067,2	-24,1	-1,12	-36,4	-1,73
Parados (miles)	1.127,4	1.232,9	1.248,5	103,4	9,15	121,1	10,74
Sector agrario	115,9	159,7	113,6	16,0	11,13	-2,3	-1,98
Sector industrial	35,2	38,5	38,2	0,7	1,85	3,0	8,52
Sector construcción	120,9	115,4	99,7	-4,3	-3,59	-21,2	-17,54
Sector servicios	324,6	337,6	369,9	21,2	6,70	45,3	13,96
No clasificados (2)	530,9	581,9	627,1	69,9	13,65	96,2	18,12
Tasa de paro (%) (1)	28,4	30,9	31,2	2,4	-	2,9	-

(1) Las tasas de variación interanual hacen referencia a las diferencias en puntos porcentuales respecto al mismo periodo del año anterior.

(2) Parados que buscan su primer empleo o lo han dejado hace más de un año.

Fuente: Analistas Económicos de Andalucía, Encuesta de Población Activa (INE) y Ministerio de Empleo y Seguridad Social.

Por su parte, la cifra de ocupados ha vuelto a descender en Andalucía, por cuarto año consecutivo, incluso a un ritmo ligeramente superior al observado en 2010, registrando en 2011 un descenso interanual del -2,9%, que obedece a una caída del empleo en todos los sectores productivos, caída que además se ha intensificado en el cuarto trimestre del año, exceptuando el caso de la agricultura. Igualmente, el desempleo ha continuado su

repunte por quinto año consecutivo, aumentando la cifra de parados en el conjunto de la región un 9,1% en el promedio de 2011, siendo esta tasa ligeramente mayor en la segunda mitad del año. De este modo, la tasa de paro andaluza ha seguido aumentando, hasta finalizar 2011 en el 31,2% de la población activa, unos 8,4 puntos por encima de la media española, alcanzando el 55,1% la tasa de paro juvenil.

• Economía sevillana

La economía sevillana ha mostrado, en la segunda mitad de 2011, un cierto freno en su ritmo de crecimiento, aún débil respecto a periodos anteriores, registrando en el cuarto trimestre del año una tasa de variación interanual del 0,4%, aumento que se sitúa dos décimas por encima del observado en Andalucía (0,2%), pero que supone la mitad del crecimiento que experimenta la actividad económica de la provincia en el promedio de 2011, que alcanza un 0,8%, en términos interanuales, superando de nuevo al estimado para el conjunto de la región (0,2%). Como se ha comentado anteriormente, este empeoramiento de la actividad se espera continúe en los próximos meses, por lo que las previsiones apuntan a una caída de la actividad en la provincia en torno al -2% en 2012, en línea con la media andaluza.

Analizando los indicadores de demanda, el número de turismos matriculados en la provincia de Sevilla en el promedio de 2011 se cifra en 21.776, un -31,5% menos que en 2010, si bien este indicador ha moderado el ritmo de caída en el segundo semestre del año, al mostrar una tasa de variación interanual del -14% entre julio y diciembre, caída no obstante más intensa que la registrada en Andalucía (-11,4%). Los créditos al sector privado muestran una evolución similar,

registrando en la provincia una tasa de variación interanual del -4,1% en el tercer trimestre de 2011, la mayor caída desde el inicio de la crisis.

A modo de resumen, y en lo que respecta al sector servicios sevillano, la segunda mitad de 2011 se ha caracterizado por un retroceso del empleo en el tercer y cuarto trimestre (con tasas de variación interanual del -0,5% y el -2,6%, respectivamente). Esta contracción se ha debido en parte a la peor evolución del sistema financiero, que en pleno proceso de reestructuración ha sufrido cambios en su estructura relacionados con el número de oficinas y los afiliados en el sector. En cambio, el sector turístico ha mostrado unos mejores resultados, y de hecho, el comportamiento de la demanda turística en la provincia de Sevilla al cierre del año ha sido positivo, registrándose durante el segundo semestre de 2011 en torno a 1,2 millones de viajeros alojados en los establecimientos hoteleros sevillanos, lo que supone un incremento del 2,7% respecto al mismo periodo de 2010. La demanda extranjera vuelve a ser el principal impulsor del sector turístico de la provincia, si bien es cierto que se observa una moderación en el ritmo de crecimiento en la segunda mitad de 2011.

Cuadro 8

Principales indicadores económicos de la provincia de Sevilla

	2009	2010	2011	II Sem. 11	Tasas de variación interanual			
					2009	2010	2011	II Sem. 11
Matriculación de turismos	34.114,0	31.778,0	21.776,0	10.791,0	-18,52	-6,85	-31,47	-13,95
Matriculación de vehículos de carga	2.991,0	3.448,0	2.856,0	1.382,0	-52,73	15,28	-17,17	-8,05
Créditos al sector privado (millones de euros. Datos al 4º trimestre) (1)	58.483,1	58.932,8	56.336,2	-	-1,38	0,77	-4,05	-
Exportaciones (millones de euros)	2.897,0	3.361,0	3.362,3	1.748,8	-6,46	16,02	0,04	-3,40
Importaciones (millones de euros)	2.551,4	2.655,0	2.530,9	1.273,1	-18,88	4,06	-4,67	-9,11
Viviendas visadas (2)	3.250,0	4.599,0	4.146,0	1.585,0	-69,38	41,51	28,84	143,85
Licitación pública (millones de euros)	1.404,6	585,7	389,2	148,7	-17,36	-58,30	-33,56	-35,86
Precio medio de la vivienda libre (€/m². Datos al 4º trimestre)	1.680,4	1.643,0	1.546,2	-	-6,04	-2,23	-5,89	-
Hipotecas (número). Vivienda	24.815,0	22.530,0	18.532,0	7.329,0	-32,29	-9,21	-17,75	-29,42
Viajeros alojados estab. hoteleros (miles)	2.158,2	2.343,1	2.462,9	1.227,6	-5,22	8,57	5,11	2,72
Tráfico aéreo de pasajeros (miles)	4.038,0	4.211,9	4.939,0	2.518,7	-7,51	4,30	17,27	13,65
Sociedades mercantiles	3.171,0	2.992,0	3.382,0	1.487,0	-21,97	-5,68	13,03	11,97

(1) Datos de 2011 al tercer trimestre.

(2) Datos disponibles sólo hasta septiembre de 2011. Las tasas de variación en 2011 corresponden a dicho periodo con respecto a enero-septiembre de 2010. Los datos del segundo semestre de 2011 corresponden al tercer trimestre.

Fuente: Analistas Económicos de Andalucía, Banco de España, Dirección General de Tráfico, Dirección General de Aviación Civil, IECA, Ministerio de Economía y Competitividad, Ministerio de Fomento e INE.

En lo que concierne al sector de la construcción, cabe indicar que en 2011 la inversión pública en el ámbito provincial ha sido notablemente menor que en el año anterior como

consecuencia de los recortes presupuestarios, dejándose notar aún más este descenso en la segunda mitad del año, ya que la inversión acumulada en dicho periodo (148,7 millones

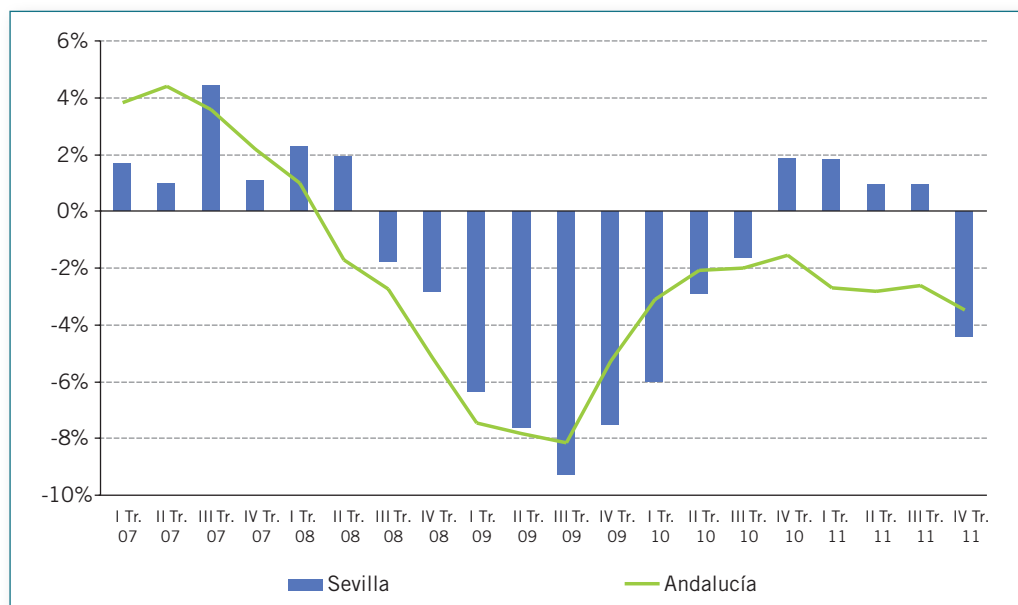
de euros entre julio y diciembre) ha caído un -35,9% en términos interanuales, si bien la situación provincial sigue siendo más favorable que el escenario del agregado de Andalucía (-49,4%). Esta trayectoria ha sido propiciada tanto por el deterioro de la inversión en obra civil en el segundo semestre de 2011 (-29,6%) como, especialmente, en edificación (-42,9%), aunque esta última sólo aporta el 41,8% del total invertido en la provincia.

La ralentización de la actividad en la provincia ha provocado un freno en la ligera recuperación que venía observando el mercado laboral sevillano a lo largo de 2011, descendiendo de nuevo el empleo en el cuarto trimestre del año, tras

cuatro trimestres consecutivos de aumentos interanuales en la cifra de ocupados de la provincia. Así, el número de ocupados sevillanos, que creció un 1,4% en el primer semestre de 2011, respecto al mismo periodo de 2010, ha descendido un -1,8% en la segunda mitad del año, en términos interanuales. Igualmente, la trayectoria de la afiliación a la Seguridad Social ha sido algo más desfavorable en la segunda mitad de 2011 que en el primer semestre del año, persistiendo la tendencia descendente iniciada a mediados de 2008. En el cómputo anual, en 2011 el empleo en la provincia sevillana se ha mostrado prácticamente estable en relación al año anterior, descendiendo sólo un -0,2%, la caída más moderada del conjunto regional.

Gráfico 4

El empleo en la provincia sevillana empeora a finales de 2011, tras cuatro trimestres de incrementos consecutivos (tasas de variación interanual)



Fuente: Analistas Económicos de Andalucía y Encuesta de Población Activa, INE.

Cuadro 9

Principales indicadores del Mercado de Trabajo en la provincia de Sevilla

	IV Tr. 10	III Tr. 11	IV Tr. 11	Variación interanual			
				III Tr. 11		IV Tr. 11	
				Absoluta	Relativa	Absoluta	Relativa
Población > 16 años (miles)	1.530,8	1.534,5	1.536,7	4,4	0,29	5,9	0,39
Población inactiva (miles)	620,8	611,9	619,6	-19,4	-3,07	-1,2	-0,19
Activos (miles)	910,0	922,6	917,1	23,8	2,65	7,1	0,78
Tasa de actividad (%) (1)	59,4	60,1	59,7	1,38	-	0,23	-
Hombres	68,9	68,9	68,6	0,24	-	-0,31	-
Mujeres	50,5	51,7	51,1	2,13	-	0,53	-
Ocupados (miles)	686,1	665,1	655,7	6,4	0,97	-30,4	-4,43
Sector agrario	39,3	26,6	33,0	0,1	0,38	-6,3	-16,03
Sector industrial	74,9	81,8	76,8	12,6	18,21	1,9	2,54
Sector construcción	51,7	44,5	39,1	-4	-8,25	-12,6	-24,37
Sector servicios	520,2	512,2	506,8	-2,3	-0,45	-13,4	-2,58
Parados (miles)	223,9	257,5	261,4	17,3	7,20	37,5	16,75
Sector agrario	17,7	28,1	20,4	4,4	18,57	2,7	15,25
Sector industrial	6,8	7,3	8,3	-1,2	-14,12	1,5	22,06
Sector construcción	22,0	21,4	21,8	-0,8	-3,60	-0,2	-0,91
Sector servicios	60,7	73,1	74,9	5,8	8,62	14,2	23,39
No clasificados (2)	116,7	127,6	136,0	9,2	7,77	19,3	16,54
Tasa de paro (%) (1)	24,6	27,9	28,5	1,2	-	3,9	-

(1) La variación interanual hace referencia a las diferencias en puntos porcentuales respecto al mismo periodo del año anterior.

(2) Buscan su primer empleo o han dejado su último empleo hace más de un año.

Fuente: Analistas Económicos de Andalucía y Encuesta de Población Activa, INE.

Desde una perspectiva sectorial, esta leve destrucción de empleo en la provincia en 2011 se ha debido a la disminución de la ocupación en los sectores agrario y de la construcción, donde el número de ocupados ha descendido un -4% y un -13,3%, respectivamente, en el promedio del pasado año. Especialmente destacable si-

gue resultando la trayectoria del empleo en la construcción, sector que ha reducido su participación sobre el empleo total de la provincia a la mitad, pasando de reunir el 12,2% del empleo provincial en el promedio de 2008 al 6,8% que registra en 2011. Por el contrario, el práctico mantenimiento del empleo en el sec-

tor servicios, el cual ha representado a lo largo de 2011 casi el 77% del empleo de la provincia, y el crecimiento del empleo industrial

(que aumenta un 8,7% respecto al promedio de 2010), han evitado un mayor descenso del empleo total de la provincia.

Gráfico 5

La actividad económica en la provincia de Sevilla crece en 2011 por encima del conjunto regional (tasas de variación interanual)



(p) Previsiones.

Fuente: Analistas Económicos de Andalucía.

Sector Agrario

El sector agrario andaluz parece estar soportando mejor la crisis económica que el resto de sectores, tal como se desprende de los datos de la Contabilidad Regional Trimestral de Andalucía, del Instituto de Estadística y Cartografía de Andalucía (IECA), los cuales reflejan para los tres últimos años un crecimiento interanual del VAB agrario en Andalucía bastante superior

al del conjunto de la economía regional, estimando para 2011 un aumento del 1,6%, con relación al año anterior, tasa que incluso duplica la registrada en 2010. Sin embargo, en términos de empleo la trayectoria no ha sido tan favorable, y la cifra de ocupados en este sector regional se ha reducido un -6% en el promedio de 2011, con relación a 2010, año en el que se produjo un incremento interanual del empleo agrario del 6%.

Cuadro 10

Principales producciones, superficies y rendimientos agrícolas en la provincia de Sevilla*

	Producción estimada (tm)				Superficie estimada (ha)				Rendimientos estimados (tm/ha)		
	2010	2011	Media 06-09	11/10 (%)	2010	2011	Media 06-09	11/10 (%)	2010	2011	Media 06-09
Trigo blando	143.959	154.500	301.296	7,3	51.203	51.000	85.684	-0,4	2,8	3,0	3,5
Trigo duro	310.240	249.733	342.356	-19,5	127.084	82.550	113.541	-35,0	2,4	3,0	3,0
Arroz	330.203	337.782	206.416	2,3	36.298	36.517	25.274	0,6	9,1	9,2	8,2
Maíz	116.322	175.500	132.694	50,9	10.706	15.500	11.704	44,8	10,9	11,3	11,3
Patata temprana	61.814	90.000	138.159	45,6	2.761	4.000	4.693	44,9	22,4	22,5	29,4
Remolacha azucarera	346.303	463.843	795.933	33,9	6.037	6.925	12.167	14,7	57,4	67,0	65,4
Algodón (bruto)	80.215	114.799	64.151	43,1	40.567	41.625	37.544	2,6	2,0	2,8	1,7
Girasol	181.327	272.391	196.989	50,2	137.148	188.850	138.303	37,7	1,3	1,4	1,4
Alfalfa para forraje	292.188	277.788	186.280	-4,9	4.320	4.000	2.881	-7,4	67,6	69,4	64,7
Sandía	52.037	53.000	62.137	1,9	1.097	940	1.114	-14,3	47,4	56,4	55,8
Melón	29.712	27.075	39.292	-8,9	1.062	900	1.310	-15,3	28,0	30,1	30,0
Tomate	300.825	297.075	231.150	-1,2	3.975	3.380	3.108	-15,0	75,7	87,9	74,4
Tomate conserva	268.178	284.125	202.746	5,9	3.825	3.270	2.665	-14,5	70,1	86,9	76,1
Cebolla	50.783	62.632	35.588	23,3	1.094	1.150	698	5,1	46,4	54,5	51,0
Flor cortada (1)	105.768	118.750	146.183	12,3	100	125	120	25,0	1.057,7	950,0	1.218,2
Naranja dulce	483.167	449.285	364.871	-7,0	23.767	23.767	21.907	0,0	20,3	18,9	16,7
Mandarino	32.443	35.005	45.291	7,9	3.491	3.491	3.636	0,0	9,3	10,0	12,5
Melocotón total	114.644	116.926	111.649	2,0	5.321	5.321	6.304	0,0	21,5	22,0	17,7
Ciruelo	27.583	29.975	27.152	8,7	1.456	1.456	1.442	0,0	18,9	20,6	18,8
Aceituna mesa	357.416	280.000	291.936	-21,7	85.867	85.867	79.094	0,0	4,2	3,3	3,7
Aceite de oliva	78.182	78.000	76.525	-0,2	120.067	120.067	127.440	0,0	0,7	0,6	0,6
Viñedo uva mesa	29.492	25.850	20.608	-12,3	1.635	1.635	1.653	0,0	18,0	15,8	12,5
Vino y mosto (2)	37.917	36.056	45.877	-4,9	890	890	934	0,0	42,6	40,5	49,1

* Avance de superficies y producciones a diciembre de 2011. Los datos de superficie de naranja, mandarina, melocotón, ciruelo, aceituna de mesa, aceite de oliva, viñedo uva de mesa y mosto no están disponibles, por lo que se incluye el último dato publicado de 2009.

(1) Producción estimada en miles de unidades y rendimientos estimados en miles de unidades/ha.

(2) Producción estimada en hectolitros y rendimientos en hl/ha.

Fuente: Consejería de Agricultura y Pesca, Junta de Andalucía.

Descendiendo al ámbito provincial, cabe señalar que el sector agrario sevillano contaba en el último trimestre de 2011 con unos 53.400 activos, cifra que supone un descenso del -6,3% en términos interanuales, si bien en el promedio del año se ha observado un incremento del 5,3% en el número de activos del sector, lo que contrasta con la fuerte caída registrada en 2010. Por tanto, la incorporación de nueva mano de obra al sector agrario que se había venido observando en la provincia a lo largo de 2011 se ha frenado en el último trimestre del año, periodo en el que el número de ocupados del sector se ha reducido en unas 6.300 personas, con relación al cuarto trimestre de 2010, mientras que la cifra de parados sólo ha crecido en unas 2.700 personas.

De este modo, el aumento del desempleo que experimenta el sector agrario en la provincia en 2011 se ha debido más a la incorporación de nuevos trabajadores al sector que a la destrucción de empleo, con excepción del cuarto trimestre, en el que la caída de la ocupación se ha intensificado. En concreto, este sector provincial contaba en el cuarto trimestre del pasado año con unos 33.000 ocupados, lo que supone un descenso del -16% con relación al mismo trimestre de 2010, de forma que en la segunda mitad de 2011 ha acumulado una caída interanual del empleo del -9,4%, frente al crecimiento del 1,2% que se registró entre enero y junio; mientras que en Andalucía el descenso del empleo agrario ha sido más moderado en la segunda mitad del año.

Cuadro 11

Mercado de Trabajo en el Sector Agrario en la provincia de Sevilla (miles de personas y porcentajes)

	2009	2010	2011	III Tr. 11	IV Tr. 11	Tasas de variación interanual				
						2009	2010	2011	III Tr. 11	IV Tr. 11
Activos	60,2	53,7	56,6	54,7	53,4	20,03	-10,79	5,26	8,96	-6,32
Ocupados	35,4	33,6	32,3	26,6	33,0	4,51	-5,02	-4,02	0,38	-16,03
Parados	24,9	20,1	24,3	28,1	20,4	52,22	-19,01	20,75	18,57	15,25
Tasa de paro (%) (1)	41,3	37,5	43,0	51,4	38,2	8,73	-3,80	5,51	4,16	7,15

(1) Las tasas de variación interanual hacen referencia a las diferencias en puntos porcentuales respecto al mismo periodo del año anterior.

Fuente: Analistas Económicos de Andalucía y Encuesta de Población Activa, INE.

Industria

El sector industrial sevillano ha mostrado una favorable evolución en el segundo semestre de 2011, registrando un aumento del empleo del 10,1% respecto al mismo periodo

del año anterior, a tenor de la información aportada por la Encuesta de Población Activa del INE. Esta trayectoria se ha debido a los positivos resultados obtenidos tanto en el tercer como en el cuarto trimestre del año, si bien el incremento interanual del empleo ha

sido más moderado entre octubre y diciembre (2,5%) que entre julio y septiembre (18,2%). Así, en el cómputo anual el número de ocupados en la industria sevillana se ha situado en torno a 78.500 trabajadores, lo que se traduce en unos 6.300 más que en 2010 en términos absolutos, y en un aumento del 8,7% en términos relativos. Por el contrario, en el conjunto regional el empleo industrial ha experimentado en 2011 un descenso del -2,8% respecto al año anterior, situándose el nivel de empleo en la industria andaluza en 252.450 trabajadores, debido a la caída registrada en el último trimestre del año (-5,7% en términos interanuales).

Sin embargo, el número de parados en la industria de la provincia ha registrado un aumento del 22,1% en el cuarto trimestre de 2011, en términos interanuales, tras la caída estimada entre los meses de julio y septiembre (-14,1%), mostrando así un incremento del 2% en el promedio del segundo semestre, respecto al mismo periodo de 2010. En el conjunto del año, el número de parados en el sector industrial ascendió a 8.450 personas en la provincia de Sevilla, lo que supone un aumento del 2,1% respecto al año anterior, tasa similar a la registrada en el conjunto regional (2,2%), donde el nivel de desempleo en el sector se ha situado en 38.300 parados en 2011.

Cuadro 12

Mercado de Trabajo en el Sector Industrial de la provincia de Sevilla (miles de personas y porcentajes)

	2009	2010	2011	III Tr. 11	IV Tr. 11	Tasas de variación interanual				
						2009	2010	2011	III Tr. 11	IV Tr. 11
Activos	87,8	80,5	87,0	89,1	85,1	2,36	-8,34	8,01	14,67	4,16
Ocupados	76,2	72,2	78,5	81,8	76,8	-2,43	-5,22	8,69	18,21	2,54
Parados	11,6	8,3	8,5	7,3	8,3	50,97	-28,82	2,11	-14,12	22,06
Tasa de paro (%) (1)	13,2	10,3	9,7	8,2	9,8	4,34	-2,95	-0,56	-2,75	1,43

(1) Las tasas de variación interanual hacen referencia a las diferencias en puntos porcentuales respecto al mismo periodo del año anterior.

Fuente: Analistas Económicos de Andalucía y Encuesta de Población Activa, INE.

Por otra parte, la demanda de vehículos industriales, otro indicador que permite analizar la evolución del sector industrial, ha moderado su caída en la segunda mitad de 2011. De este modo, el número de vehículos de carga matriculados en la provincia de Sevilla entre julio y diciembre de 2011 ascendió a 1.382, lo que supone un descenso del

-8,1% respecto al mismo periodo de 2010, frente al retroceso del -24,2% experimentado en la primera mitad del año, y siendo esta caída más intensa que la registrada en el ámbito regional (-7,6%). Así, en el conjunto del año se matricularon 2.856 vehículos de carga en la provincia de Sevilla, un -17,2% menos que en 2010.

Construcción

A tenor de la información disponible para evaluar la trayectoria del sector de la construcción en 2011, se puede afirmar que éste no ha sido el año de la recuperación y, desafortunadamente, las expectativas para el próximo ejercicio son, igualmente, desalentadoras. En este escenario recesivo, resulta preocupante el impacto que está sufriendo el mercado de trabajo del sector tanto en la provincia de Sevilla como en el conjunto de Andalucía, especialmente en lo que a activos se refiere. Así, en el promedio de 2011 el sector de la construcción sevillano contaba con unos 68.100 activos, lo que supone un descenso de unos 10.700 efectivos en relación a 2010, consecuencia de la falta de expectativas laborales en el sector. En este sentido, cabe señalar que la huida hacia otras actividades de los trabajadores de la construcción, que se había moderado en el tercer trimestre del año, en el que los activos de este sector provincial registran una tasa de variación interanual del -6,8%, vuelve a acelerarse entre octubre y diciembre (-17,4%), en una evolución coincidente con la observada en el conjunto regional.

Por otro lado, el descenso de la ocupación en el sector ha sido también notable en 2011. En concreto, la provincia de Sevilla contabilizó unos 46.000 ocupados en la construcción en el promedio del año, unos 7.000 menos que en 2010, lo que supone un descenso del -13,3% en términos interanuales. Además, al igual que ocurría en el caso de los activos, el deterioro sufrido por este indicador se ha intensificado en el último trimestre del año, registrando el empleo en la construcción provincial una tasa de variación interanual del -24,4% entre octubre y diciembre de 2011, caída más intensa que la observada en Andalucía en dicho periodo (-18,6%), aunque en el promedio anual la trayectoria en la provincia ha sido algo menos recesiva que en el conjunto regional. En este escenario de caída del empleo, la contratación se ha visto igualmente deteriorada. Así, en el segundo semestre de 2011 se contabilizaron en la provincia 50.912 contratos iniciales en el sector de la construcción, el 28,7% del total andaluz, lo que supone una reducción interanual de los mismos del -9,5%, frente al descenso del -14,1% que experimentan en Andalucía.

Cuadro 13

**Mercado de Trabajo en el Sector de la Construcción en la provincia de Sevilla
(miles de personas y porcentajes)**

	2009	2010	2011	III Tr. 11	IV Tr. 11	Tasas de variación interanual				
						2009	2010	2011	III Tr. 11	IV Tr. 11
Activos	97,9	78,8	68,1	65,9	60,9	-15,76	-19,50	-13,64	-6,79	-17,37
Ocupados	62,7	53,0	46,0	44,5	39,1	-31,12	-15,40	-13,30	-8,25	-24,37
Parados	35,3	25,8	22,1	21,4	21,8	39,43	-26,79	-14,33	-3,60	-0,91
Tasa de paro (%) (1)	36,0	32,8	32,5	32,5	35,8	14,26	-3,26	-0,26	1,07	5,95

(1) Las tasas de variación interanual hacen referencia a las diferencias en puntos porcentuales respecto al mismo periodo del año anterior.

Fuente: Analistas Económicos de Andalucía y Encuesta de Población Activa, INE.

Cuadro 14

Principales indicadores de la Construcción y del Mercado Inmobiliario en la provincia de Sevilla

	2010	2011	II Sem. 10	II Sem. 11	Tasas de variación interanual			
					2010	2011	II Sem. 10	II Sem. 11
Licitación oficial (millones de euros)	585,7	389,2	231,8	148,7	-58,30	-33,56	-71,67	-35,86
Viviendas visadas (1)	4.599	4.146	2.031	1.585	41,51	28,84	45,91	143,85
Precio de la vivienda libre (€/m²)	1.647,9	1.576,4	1.634,5	1.558,1	-2,23	-4,34	-2,92	-4,67
Compraventas de viviendas	16.056	13.131	7.544	5.309	0,12	-18,22	-1,80	-29,63
Viviendas iniciadas (1)	5.226	2.088	2.805	446	-61,97	-41,97	-70,69	-70,50
Viviendas terminadas (1)	13.321	4.337	6.695	1.724	0,15	-53,46	37,67	-35,98
Hipotecas totales (número)	35.231	30.380	15.387	11.785	-20,50	-13,77	-28,06	-23,41
Hipotecas viviendas (número)	22.530	18.532	10.384	7.329	-9,21	-17,75	-18,58	-29,42

(1) Sin disponibilidad de datos para el cuarto trimestre de 2011, por lo que el dato y la tasa de variación de dicho año corresponde al periodo de enero-septiembre. Los datos semestrales de 2011 corresponden al tercer trimestre, así como sus respectivas tasas de variación.

Fuente: Analistas Económicos de Andalucía, Consejo Superior de Colegios de Arquitectos de España, IECA, INE, Ministerio de Fomento y SEOPAN.

Centrando el análisis en los indicadores de producción, y en lo que se refiere a la inversión pública, la situación en 2011, como consecuencia de los recortes presupuestarios, es notablemente recesiva. En el promedio del año, la licitación en la provincia de Sevilla ascendió a 389,15 millones de euros, lo que implica que se ha reducido en un tercio respecto a 2010, si bien mayor ha sido el ajuste sufrido en el conjunto andaluz (-44,5%). No obstante, este volumen de inversión provincial representa en torno a la quinta parte del total regional (21,7%), lo que supone un aumento de la participación respecto a la registrada el

año precedente, concretamente, 3,6 p.p. más que en 2010.

En lo que respecta al otro gran bloque de la actividad productiva del sector de la construcción, el subsector de la vivienda, la trayectoria en 2011 no invita al optimismo, si bien se observan algunos contrastes. Así, en el caso de la oferta, el indicador adelantado de actividad del sector, las viviendas visadas, con datos hasta septiembre, y con la información proporcionada por el Consejo Superior de Colegios de Arquitectos de España, vaticina un cierto alivio para el sector en los próximos meses. En concreto, en los nue-

ve primeros meses de 2011 se visaron 4.146 viviendas en la provincia de Sevilla, lo que representa un crecimiento interanual del 28,8%, trayectoria muy positiva si se considera que en el mismo periodo de 2010 también crecieron las viviendas. En el tercer trimestre del año, las viviendas visadas en la provincia registraron todavía un mayor crecimiento interanual (143,9%), que de confirmarse en el cuarto trimestre podría suponer un cambio de tendencia en la actividad productiva residencial.

Desde la perspectiva de la demanda, el análisis de los indicadores disponibles de compraventas o transmisiones, así como de hipotecas de viviendas urbanas, revela las dificultades por las que sigue atravesando el mercado inmobiliario en 2011, y más específicamente en la segunda mitad del año. En concreto, en el segundo semestre de 2011 se concedieron 7.329 hipotecas para vivienda en la provincia de Sevilla, lo que supone un descenso interanual del -29,4%, siendo mayor aún la caída registrada en Andalucía (-35,3%). El importe global de estas hipotecas en la provincia se sitúa en unos 710,41 millones de euros, registrando esta variable un retroceso aún más intenso que el número de hipotecas tanto en el ámbito provincial (-34,2%) como regional (-39,8%). Este descenso más acentuado del importe que del número sigue propiciando una reducción del tamaño medio de la hipoteca sobre vivienda, que para el promedio del segundo semestre de 2011 se estima en 96.930€ para la provincia y en 94.000€ para Andalucía, lo que supone caer por debajo de los 100.000€, situación que no se producía desde el primer semestre de 2005.

Servicios

Según la Contabilidad Regional Trimestral de Andalucía del IECA, el VAB del sector servicios andaluz ha registrado un aumento del 0,8% en

2011, en relación al año anterior. Este porcentaje supone una caída de dos décimas respecto al crecimiento alcanzado en 2010, debido al menor incremento registrado en la segunda mitad del año, sobre todo en el cuarto trimestre, pues entre octubre y diciembre de 2011 el VAB del sector terciario aumenta en el conjunto de la región un 0,6%, respecto al mismo periodo de 2010. Por otro lado, los indicadores relacionados con el mercado de trabajo muestran un descenso del empleo en este sector regional para el segundo semestre de 2011, al igual que ha ocurrido con la cifra de negocio, que en el promedio del año ha registrado una caída interanual del -3,7%, frente al -2,7% estimado en 2010.

En el ámbito provincial, la segunda mitad de 2011 se ha caracterizado por un retroceso del empleo en el sector servicios sevillano, ya que tanto en el tercer como en el cuarto trimestre del año se ha producido un descenso interanual de la ocupación en el sector, del -0,5% y el -2,6%, respectivamente. No obstante, debido a la mejor trayectoria registrada en la primera mitad del año, en el promedio de 2011 el número de ocupados en los servicios ha crecido en la provincia un 0,2%, en términos interanuales, situándose en 515.075 ocupados, mientras que en el conjunto regional el empleo en los servicios ha caído un -1,2%, respecto a 2010. Igualmente, el número de parados en este sector provincial se ha incrementado en el tercer trimestre de 2011 un 8,6%, en términos interanuales, siendo aún más intenso el crecimiento registrado entre octubre y diciembre (23,4%). De esta forma, en el cómputo anual se observa un empeoramiento, ya que tras el descenso del número de parados que se registró en 2010 (-3,6%), el desempleo del sector en la provincia ha vuelto a incrementarse en 2011, concretamente a una tasa de variación interanual del 7,8%, situándose esta tasa 1,3 puntos porcentuales por encima del crecimiento registrado en el conjunto andaluz.

Cuadro 15

Mercado de Trabajo en el Sector Servicios en la provincia de Sevilla (miles de personas y porcentajes)

	2009	2010	2011	III Tr. 11	IV Tr. 11	Tasas de variación interanual				
						2009	2010	2011	III Tr. 11	IV Tr. 11
Activos	582,2	579,9	585,8	585,3	581,7	-1,57	-0,40	1,02	0,60	0,14
Ocupados	514,2	514,3	515,1	512,2	506,8	-5,24	0,02	0,16	-0,45	-2,58
Parados	68,1	65,6	70,7	73,1	74,9	39,16	-3,56	7,77	8,62	23,39
Tasa de paro (%) (1)	11,7	11,3	12,1	12,5	12,9	3,4	-0,37	0,75	0,92	2,43

(1) Las tasas de variación interanual hacen referencia a las diferencias en puntos porcentuales respecto al mismo periodo del año anterior.

Fuente: Analistas Económicos de Andalucía y Encuesta de Población Activa, INE.

El balance de la **actividad turística** en 2011 muestra que los buenos resultados logrados en España se deben exclusivamente al buen comportamiento de la demanda extranjera, ya que conforme ha avanzado el año se ha confirmado nuevamente la débil trayectoria de la demanda interna. Así, la recuperación de la demanda extranjera, derivada de una mejora en el escenario macroeconómico internacional, pero sobre todo del trasvase de turistas de países competidores del Mediterráneo Oriental (Túnez y Egipto principalmente), ha impulsado enérgicamente al sector turístico andaluz y sevillano, si bien es cierto que el ritmo de crecimiento se ha moderado en el segundo semestre de 2011 y sólo ha servido para recuperar parte de la intensa pérdida de actividad sufrida en 2008 y 2009.

En este contexto, según el último Barómetro de Rentabilidad y Empleo en los Destinos Turísticos Españoles de Exceltur (Alianza para la Excelencia Turística), la capital sevillana (que acapara casi tres cuartas partes del total de viajeros de

la provincia) registra en 2011 crecimientos positivos en cuanto a rentabilidad y empleo. En este sentido, destaca el incremento del 2% registrado en el empleo turístico de la ciudad de Sevilla (hostelería, agencias de viaje, transporte, ocio y cultura), superior al incremento medio de los destinos urbanos (1,2%), y que la posiciona como tercer destino urbano nacional, tras Madrid y Barcelona, en número de empleados en el sector, con un total de 10.410 empleos.

El análisis de los datos proporcionados por la Encuesta de Coyuntura Turística de Andalucía (ECTA), realizada por el Instituto de Estadística y Cartografía de Andalucía (IECA), revela que el total de los turistas llegados a la provincia sevillana en el segundo semestre de 2011 se cifra en 1.341.085 personas, lo que supone un descenso del -0,7% respecto al mismo periodo de 2010, si bien es cierto que en el cómputo anual los turistas de la provincia se incrementan un 1%, gracias al mejor resultado registrado en el primer semestre del año. En el conjunto regional,

la evolución de los viajeros es más positiva, pues entre julio y diciembre de 2011 los 11.816.865 viajeros registrados en Andalucía suponen un aumento del 0,8% respecto al mismo periodo de 2010, siendo un 11,3% de los mismos viajeros llegados a la provincia sevillana. En lo que

respecta a la estancia media, este indicador se ha situado para el ámbito provincial en torno a 3,3 días en el promedio del segundo semestre de 2011, prácticamente igual a la registrada en el mismo periodo del año anterior, pero muy por debajo de la estancia media regional (9,8 días).

Cuadro 16

Principales indicadores de la actividad turística

	2010	2011	II Sem. 10	II Sem. 11	Tasas de variación interanual	
					2011	II Sem. 11
SEVILLA						
Turistas	2.721.379	2.748.826	1.350.412	1.341.085	1,01	-0,69
Estancia media (días) (1)	3,4	3,3	3,4	3,3	-0,06	-0,02
Gasto medio diario (€)	75,59	73,35	70,83	69,48	-2,97	-1,90
ANDALUCÍA						
Turistas	21.294.466	21.781.273	11.725.110	11.816.865	2,29	0,78
Estancia media (días) (1)	8,4	8,7	9,5	9,8	0,30	0,30
Gasto medio diario (€)	60,64	60,52	60,01	59,63	-0,18	-0,63

(1) Las tasas de variación interanual hacen referencia a la diferencia en días.

Fuente: Analistas Económicos de Andalucía y Encuesta de Coyuntura Turística de Andalucía, IECA.

Atendiendo a los resultados de la Encuesta de Ocupación Hotelera (EOH) del INE, se observa que, en general, el comportamiento de la demanda turística en la provincia de Sevilla al cierre del año ha sido positivo, registrándose durante el segundo semestre de 2011 un incremento del 2,7% en el número de viajeros alojados en establecimientos hoteleros sevillanos, respecto al mismo periodo de 2010, alcanzando así la cifra de 1.227.613 viajeros.

En este punto, es significativo mencionar que a pesar de ser un resultado positivo, los datos reflejan claramente un menor ritmo de crecimiento en la segunda mitad del año, empeoramiento que se aprecia con independencia de la procedencia de los viajeros. Si bien cabe reseñar que, al igual que ha venido sucediendo en periodos anteriores, el crecimiento de viajeros registrado en la provincia en el segundo semestre de 2011 ha sido posible gracias al

buen comportamiento de la demanda extranjera, que experimenta un aumento interanual del 7,8% entre julio y diciembre de 2011, y vuelve a ser el principal motor del turismo provincial, consiguiendo así ampliar ligeramente en el promedio de 2011 su peso sobre el total provincial de viajeros (48,4%), en comparación con

el porcentaje obtenido en 2010. Por su parte, el comportamiento de los viajeros residentes en España manifiesta la difícil situación económica interna actual y no consigue recuperarse, de modo que en la segunda mitad de 2011 la demanda interna se contrae en la provincia un -2%, respecto al mismo periodo de 2010.

Cuadro 17

Principales indicadores turísticos de la provincia de Sevilla en establecimientos hoteleros

	2009	2010	2011 (*)	II Sem. 10	II Sem. 11	Tasas de variación interanual		
						2010	2011	II Sem. 11
Viajeros (número)	2.158.183	2.343.070	2.462.864	1.195.079	1.227.613	8,57	5,11	2,72
Nacionales	1.249.162	1.270.788	1.270.323	623.759	611.555	1,73	-0,04	-1,96
Extranjeros	909.021	1.072.282	1.192.541	571.320	616.058	17,96	11,22	7,83
Pernotaciones (número)	3.953.012	4.282.928	4.529.958	2.190.271	2.244.523	8,35	5,77	2,48
Nacionales	2.157.493	2.191.836	2.195.541	1.083.070	1.062.070	1,59	0,17	-1,94
Extranjeros	1.795.519	2.091.092	2.334.417	1.107.201	1.182.453	16,46	11,64	6,80
Estancia media (días) (1)	1,83	1,82	1,83	1,83	1,83	-0,01	0,01	0,00
Nacionales	1,73	1,72	1,73	1,74	1,74	0,00	0,00	0,00
Extranjeros	1,98	1,95	1,96	1,94	1,92	-0,03	0,01	-0,02
Nº de plazas estimadas	25.498	26.150	26.238	26.086	25.914	2,56	0,34	-0,66
Nº de establecimientos abiertos	316	316	317	318	315	0,13	0,24	-0,94
Personal ocupado	3.641	3.673	3.557	3.616	3.412	0,89	-3,16	-5,63
Grado de ocupación por plazas (1)	42,07	44,33	46,76	45,14	46,56	2,26	2,43	1,42

(*) Datos provisionales desde febrero de 2011.

(1) Las tasas de variación interanual hacen referencia a las diferencias en días y puntos porcentuales respecto al mismo periodo del año anterior.

Fuente: Analistas Económicos de Andalucía y Encuesta de Ocupación Hotelera, INE.

La evolución de las pernoctaciones en los establecimientos hoteleros sevillanos es similar a la de los viajeros, pues éstas crecen en el segundo semestre de 2011 un 2,5%, respecto al mismo periodo de 2010. Del análisis de este indicador se desprende que la demanda nacional sigue sin mostrar síntomas de mejora, perdiendo la provincia en la segunda mitad de 2011 un -1,9% de las pernoctaciones de viajeros nacionales registradas en el segundo semestre de 2010, por lo que el citado incremento del total provincial de pernoctaciones ha sido posible únicamente gracias al comportamiento de los turistas extranjeros, cuyas pernoctaciones aumentan en más de 75.000 en dicho periodo (6,8%).

El subsector de los **transportes y comunicaciones** ha mostrado durante 2011 un comportamiento desfavorable en lo que al mercado laboral se refiere. Según información del Ministerio de Empleo y Seguridad Social, la rama de transporte y almacenamiento registra en la provincia de Sevilla y durante el segundo semestre de 2011 un total de 26.563 afiliados en el régimen general y de autónomos, un -2,7% menos que en el mismo periodo de 2010, mostrando así esta actividad un deterioro algo más pronunciado en la provincia que en el conjunto regional (-2,2%) y nacional (-1,8%). Asimismo, la afiliación total en el ámbito provincial, en los regímenes general y autónomos, experimenta un descenso interanual del -1,8% en dicho periodo, lo que evidencia un mayor deterioro de las actividades que engloban la rama de transporte y almacenamiento.

En referencia al tráfico aéreo, cabe reseñar que de las 124.758 operaciones realizadas en los aeródromos públicos andaluces en el segundo semestre de 2011, el 22,1% se produjeron en el Aeropuerto San Pablo de Sevilla, experimentando estas últimas un crecimiento interanual del 1,3%, frente al incremento del 3,8% re-

gistrado en el conjunto regional y la caída de medio punto que sufren estas operaciones en el territorio nacional. Por otra parte, el análisis de la actividad portuaria revela que, aunque en el primer semestre de 2011 se registró un comportamiento positivo en términos generales, esta actividad provincial presenta cierto descenso en la segunda mitad del año, lo que no evita que en el cómputo anual el balance sea positivo.

El panorama internacional se ha caracterizado, en los meses finales de 2011, por un agravamiento de las tensiones en el **sector financiero**, donde el riesgo soberano, el riesgo bancario y la pérdida de impulso económico han ido afectando cada vez a más países de la Zona Euro. La prolongación de esta situación ha supuesto complicaciones para el acceso de la banca a la financiación en los mercados mayoristas, provocando una revisión de la calidad crediticia de los bonos públicos en un amplio número de países de la Eurozona. Así, las perspectivas que se tenían acerca de que pudieran corregirse algunos desequilibrios y sentar las bases para la recuperación, se fueron diluyendo conforme avanzaba el año.

En este contexto, los precios de las materias primas han ido descendiendo en los últimos meses de 2011, mientras que el precio del petróleo se ha mantenido por encima de los 100 dólares por barril de Brent. Concretamente, en diciembre el precio del petróleo ascendió a 108,7 dólares el barril, frente a los 92,3 dólares del mismo mes del año anterior, lo que supone un aumento interanual del 17,8%. La evolución del precio del petróleo a lo largo de 2012 puede venir marcada por la imposición de sanciones por parte de la Unión Europea a Irán, uno de los mayores productores del mundo, y por la depreciación del euro que, sin duda, es lo que más ha encarecido el crudo para los países de la Zona Euro.

En lo que concierne expresamente a la provincia de Sevilla, y a tenor de la información aportada por el Banco de España, el volumen de los créditos concedidos en el tercer trimestre de 2011, último dato disponible a fecha de cierre de este informe, ascendió a 62.197,76 millones de euros, un -1,2% menos que en el mismo periodo del año anterior, y el 27,2% del total de créditos otorgados en Andalucía, donde la caída ha sido aún más intensa (-3%). Este descenso en el ámbito provincial se ha debido exclusivamente al retroceso de los créditos al sector privado, que se han contraído en el tercer trimestre de 2011 un -4,1% en términos interanuales, hasta situarse en 56.336,18 millones de euros, en torno al 91% del total de créditos concedidos en la provincia. En cambio, los créditos al sector público (5.861,57 millones de euros) han aumentado un 38,4% respecto al tercer trimestre de 2010.

Mercado de trabajo

La recuperación observada en el mercado laboral sevillano se ha visto frenada en el cuarto trimestre de 2011, y tras cuatro trimestres consecutivos registrando aumentos interanuales en la cifra de ocupados provincial, en el último trimestre del pasado año se produjo un descenso del empleo. De este modo, tras aumentar el número de ocupados en la provincia de Sevilla un 1,4% en el primer semestre de 2011, respecto al mismo periodo de 2010, en la segunda mitad del año el empleo se ha reducido un -1,8% en términos interanuales, como consecuencia de la caída observada entre octubre y diciembre, ya que en el tercer trimestre se produjo un aumento del empleo en la provincia. También la afiliación a la Seguridad Social ha mostrado una trayectoria algo más desfavorable en la segunda mitad de 2011 que en el primer semes-

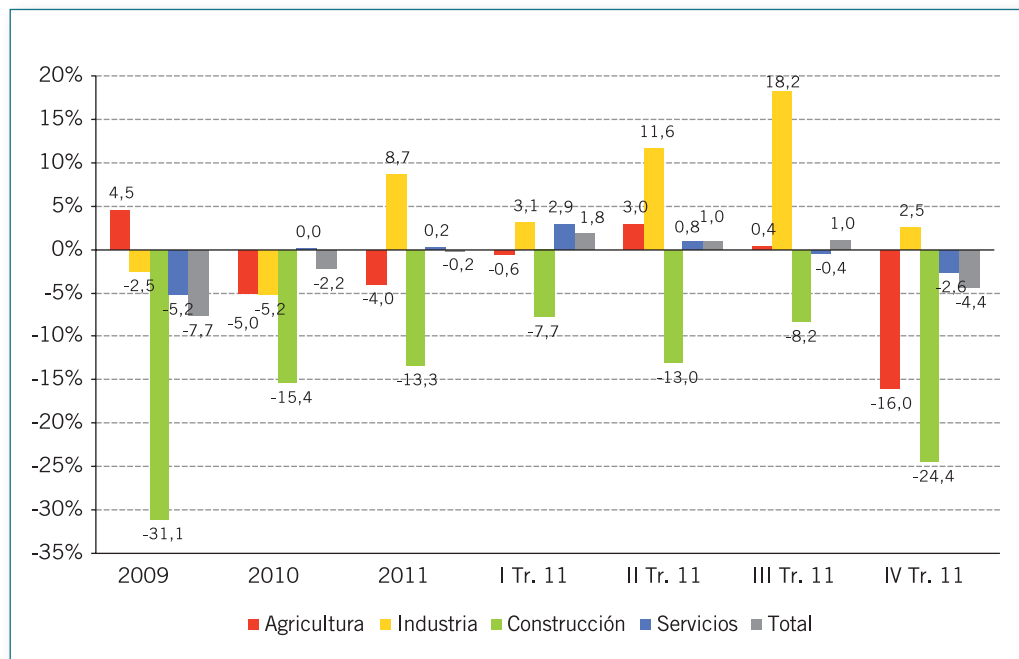
tre del año, persistiendo la tendencia descendente iniciada a mediados de 2008.

Atendiendo al cómputo anual, según datos de la Encuesta de Población Activa (EPA), la ocupación en la provincia sevillana se ha mantenido prácticamente estable en el promedio de 2011, descendiendo sólo un -0,2% en relación al año anterior, la caída más moderada del conjunto regional. Al contrario que sucediera en 2010, el descenso de la cifra de ocupados en la provincia en 2011 se ha debido exclusivamente a la caída de la ocupación entre las mujeres, pues el empleo femenino se ha reducido un -1% en el conjunto del ejercicio, mientras que la ocupación entre los hombres ha crecido ligeramente, un 0,4%, hasta representar el colectivo masculino el 57,5% de la población ocupada en la provincia en el promedio del año.

Por sectores, esta leve destrucción de empleo registrada en la provincia en 2011 se ha debido a la disminución de la ocupación en los sectores agrario y de la construcción, donde el número de ocupados ha descendido en el promedio del año un -4% y un -13,3%, respectivamente, y en relación a 2010. Especialmente preocupante sigue resultando la trayectoria del empleo en la construcción, sector que representaba en el promedio de 2008 un 12,2% del empleo total de la provincia, casi el doble que en 2011 (6,8%), alcanzándose una cifra de ocupados en la construcción sevillana en este último ejercicio que supone la mitad de la registrada en el año 2008. Por el contrario, el práctico mantenimiento del empleo en los servicios, sector que representa a lo largo de 2011 en torno al 77% del empleo de la provincia, y el crecimiento del empleo industrial (8,7% respecto al promedio de 2010) han evitado un mayor descenso del empleo total de la provincia.

Gráfico 6

El aumento del empleo en la Industria sevillana no ha podido evitar el descenso de la ocupación provincial en el 4º trimestre de 2011 (tasas de variación interanual)



Fuente: Analistas Económicos de Andalucía y Encuesta de Población Activa, INE.

En el análisis del empleo también resulta interesante conocer la tasa de parcialidad, es decir, el porcentaje de ocupados a tiempo parcial sobre el total de ocupados. En este sentido cabe señalar que, del empleo total de la provincia sevillana en el cuarto trimestre de 2011, un 14,2% son ocupados a tiempo parcial, siendo este porcentaje 1,2 puntos inferior al registrado en el último trimestre de 2010, lo que muestra una trayectoria distinta a la observada en el conjunto regional, donde esta tasa ha crecido levemente hasta situarse en el 14,8% entre octubre y diciembre de 2011. Aún así, tanto la provincia de Sevilla

como la región andaluza en su conjunto cuentan con tasas de parcialidad ligeramente superiores a la media española (que en el cuarto trimestre de 2011 se sitúa en el 13,8% según el Instituto Nacional de Estadística). Cabe destacar igualmente la significativa diferencia observada entre sexos, ya que mientras la tasa de parcialidad entre los hombres de la provincia no llega a alcanzar el 7% entre octubre y diciembre de 2011, entre las mujeres se sitúa en el 24,1%, si bien esta última tasa ha bajado alrededor de 3,5 puntos con relación a la registrada en el último trimestre de 2010.

El práctico mantenimiento del empleo a lo largo de 2011 en la provincia de Sevilla, junto al crecimiento de la población activa, han provocado un repunte del desempleo, aún más acusado en la segunda mitad del año, cuando el número de parados sevillanos ha crecido un 11,8% respecto al segundo semestre de 2010, frente al aumento interanual del 6,4% registrado en la primera mitad del año. Este repunte del desempleo provincial ha sido algo más acusado entre las mujeres, que han experimenta-

do un crecimiento medio del paro en el último año del 11,1%, frente al 7,5% que aumenta el desempleo masculino; y especialmente relevante en la agricultura y los servicios, mientras que la construcción es el único sector provincial en el que ha descendido el paro en el promedio del año 2011, a consecuencia de la salida de mano de obra, ya que el descenso del desempleo en la construcción sevillana va unido a una caída del empleo, de ahí la reducción de la población activa del sector.

Cuadro 18

Indicadores del Mercado de Trabajo en el cuarto trimestre de 2011 (miles de personas y porcentajes)

	Provincia de Sevilla	% Andalucía	Tasas de variación interanual		
			Provincia de Sevilla	Andalucía	España
Población mayor 16 años	1.536,7	22,6	0,39	0,32	-0,01
Población inactiva	619,6	22,2	-0,19	0,01	0,13
Activos	917,1	22,9	0,78	0,54	-0,10
Ocupados	655,7	23,8	-4,43	-3,49	-3,26
Agricultura	33,0	13,6	-16,03	-1,78	0,50
Industria	76,8	31,0	2,54	-5,67	-3,68
Construcción	39,1	20,4	-24,37	-18,61	-18,80
Servicios	506,8	24,5	-2,58	-1,73	-1,58
Parados	261,4	20,9	16,75	10,74	12,29
Tasa de paro (1)	28,5	-	3,90	2,88	2,52
Tasa de actividad (1)	59,7	-	0,23	0,13	-0,05

(1) Las tasas de variación interanual hacen referencia a las diferencias en puntos porcentuales respecto al mismo periodo del año anterior.

Fuente: Analistas Económicos de Andalucía y Encuesta de Población Activa, INE.

Precios y salarios

En los últimos meses de 2011 se ha observado una progresiva desaceleración en el crecimiento del Índice de Precios de Consumo (IPC) en España. Así, tras varios meses de descensos consecutivos en el segundo semestre del año, la tasa de variación interanual del IPC nacional se ha situado en diciembre de 2011 en el 2,4%, 0,6 puntos por debajo de la registrada en el mismo mes de 2010, y 0,5 puntos inferior a la del mes de noviembre. Un análisis más detallado refleja que los grupos que más repercusión han tenido en este descenso han sido, por un lado, los transportes, debido al menor crecimiento de los precios de los carburantes; y por otro, los alimentos, bebidas y tabaco, en este caso debido principalmente a la estabilidad mostrada por el precio del tabaco en diciembre de 2011, frente al notable incremento que experimentó en 2010. Por su parte, la inflación subyacente (índice general sin alimentos no elaborados ni productos energéticos) se sitúa en diciembre de 2011 en el 1,5%, y disminuye dos décimas respecto al mes anterior.

Atendiendo al Índice de Precios de Consumo Armonizado (IPCA), cuyo objetivo es la medición de la evolución de los precios bajo la metodología armonizada de la Unión Europea, la tasa de variación interanual de España se sitúa en diciembre de 2011 en el 2,4%, siendo la tasa más baja registrada desde noviembre de 2010. De este modo, en contra de lo que ha venido sucediendo tradicionalmente, el incremento de los precios en España se ha situado 0,3 puntos por debajo del registrado en la Zona

Euro (2,7%). La evolución de este indicador refleja por tanto un cambio del diferencial existente entre los dos ámbitos territoriales (que normalmente ha sido positivo para España) a partir de agosto de 2011, de forma que tras meses de tasas igualadas, en los dos últimos meses del año la tasa española se sitúa por debajo de la del conjunto de la Eurozona, rompiendo así la tendencia de más de un año y medio de diferenciales positivos.

En la provincia de Sevilla, la tasa de variación interanual del IPC en diciembre de 2011 iguala a la media regional y, tras tres meses de descensos consecutivos, se sitúa en el 2,1%, siendo la tasa más baja registrada desde agosto de 2010 y quedando por debajo del promedio nacional en 0,3 puntos. Analizando la clasificación por grupos de productos COICOP⁽¹⁾, se observa que aunque casi todos los grupos incrementan los precios en el mes de diciembre, en términos interanuales, en la mayoría se aminora el ritmo de crecimiento respecto al año 2010. Así, los grupos donde más han crecido los precios en la provincia de Sevilla en diciembre de 2011, respecto al mismo mes del año anterior, han sido vivienda (6,1%), bebidas alcohólicas y tabaco (4,5%) y transporte (4,3%). Es de destacar que el incremento de los precios en bebidas alcohólicas y tabaco, y sobre todo en el tabaco, ha sido notablemente inferior al registrado un año antes, ya que el aumento del impuesto sobre el tabaco, que se aprobó en diciembre de 2010, ha dejado de incidir en la comparación interanual, lo que explica la gran diferencia (de casi 12 puntos porcentuales) respecto al incremento registrado en diciembre de 2010.

1. Classification of Individual Consumption by Purpose (Clasificación de Consumo Individual según Utilidad).

Cuadro 19

IPC por grupos COICOP en la provincia de Sevilla (tasas de variación interanual)

	Dic. 08	Dic. 09	Dic. 10	Dic. 11
1. Alimentación y bebidas no alcohólicas	2,0	-3,0	1,0	1,8
2. Bebidas alcohólicas y tabaco	4,1	13,7	16,2	4,5
3. Vestido y calzado	0,7	-0,9	0,6	0,2
4. Vivienda	6,9	0,8	5,8	6,1
5. Menaje	2,7	0,8	1,2	0,4
6. Medicina	0,4	-3,3	-2,5	-3,3
7. Transporte	-5,3	3,4	9,4	4,3
8. Comunicaciones	-0,4	-0,6	-0,8	-1,6
9. Ocio y cultura	-0,3	-1,8	-1,2	0,4
10. Enseñanza	5,0	2,4	2,8	2,2
11. Hoteles, cafés y restaurantes	3,8	1,9	2,2	1,1
12. Otros bienes y servicios	4,2	2,5	3,3	2,9
Índice General	1,4	0,8	3,3	2,1

Fuente: Analistas Económicos de Andalucía e INE.

Dinámica empresarial

La trayectoria del tejido empresarial sevillano se encuentra marcada por el deterioro que ha experimentado la actividad económica en la segunda mitad de 2011, en un contexto en el que la demanda sigue dando muestras de debilidad y persiste el endurecimiento de las condiciones de acceso al crédito en el sector financiero. Aún así, es posible observar algunos signos positivos como la reactivación en la creación de sociedades en la provincia, si bien las dificultades para garantizar la supervivencia de las empresas en una coyuntura adversa como la actual han podido apreciarse en el incremento del número de empresas disueltas y concursadas, lo que ha contribuido a que la confianza de los empresarios siga manteniéndose en niveles bajos.

De este modo, durante el segundo semestre de 2011 el número de sociedades mercantiles constituidas en la provincia de Sevilla ha experimentado un comportamiento positivo, registrando un avance del 12%, con relación al mismo periodo del año anterior. Este crecimiento se ha concretado en 1.487 sociedades nuevas, cifra que representa el 23,5% de las empresas andaluzas creadas en dicho periodo, lo que, sin duda, pone de relieve el destacado papel de la provincia sevillana en la economía regional, aunque conviene reseñar que el impulso de la actividad empresarial en Andalucía ha sido más intenso que en el ámbito provincial, experimentando el número de sociedades constituidas en la región un crecimiento interanual del 19,1% entre julio y diciembre de 2011.

En lo que concierne a las disoluciones, en el conjunto de 2011 cesaron su actividad 674 empresas de la provincia de Sevilla, un 15,6% más que el año anterior, si bien conviene destacar que fue en el segundo semestre cuando se incrementó el número de empresas disueltas, concretamente aumentó un 33,8% respecto al segundo semestre de

2010, ya que en los seis primeros meses del año se registró un leve descenso interanual de las mismas (-0,3%). De este modo, en el promedio anual el aumento de las disoluciones fue más acusado en la provincia de Sevilla que en los ámbitos regional y nacional, cuyo avance en 2011 fue sensiblemente inferior (3% y 6,7%, respectivamente).

Cuadro 20

**Evolución de las sociedades mercantiles en la provincia de Sevilla
(nº de sociedades y tasas de variación interanual)**

	2010	2011	II Sem. 10	II Sem. 11	Variación interanual			
					2011		II Sem. 11	
					Relativa (%)	Absoluta	Relativa (%)	Absoluta
1.Sociedades Constituidas (*)	2.992	3.382	1.328	1.487	13,03	390	11,97	159
Sociedades limitadas	2.953	3.375	1.311	1.486	14,29	422	13,35	175
2.Sociedades Disueltas	583	674	272	364	15,61	91	33,82	92
Dinámica Empresarial (1-2)	2.409	2.708	1.056	1.123	12,41	299	6,34	67

(*) El total general incluye las sociedades colectivas y las sociedades comanditarias.

Fuente: Analistas Económicos de Andalucía e INE.

Consideraciones finales y expectativas a corto plazo

La provincia de Sevilla ha mostrado durante el segundo semestre de 2011 un ritmo de crecimiento de la actividad económica superior al observado en el conjunto andaluz, aunque cabe señalar que el ritmo de avance se ha desacelerado respecto a la primera mitad del año. De este modo, el crecimiento interanual de la producción provincial en el conjunto de 2011 ha

sido del 0,8%, superior en torno a medio punto al registrado en el ámbito regional (0,2%). Si bien, la actividad económica en la provincia ha pasado de crecer a una tasa de variación interanual del 0,9% en el primer trimestre del año al 0,4% registrado entre octubre y diciembre.

En lo que respecta a la demanda, continúa prolongándose la debilidad tanto del consumo como de la inversión, descendiendo en 2011 tanto la matriculación de turismo en la provincia

como la de vehículos de carga, con una caída interanual más acusada que la registrada en 2010 para los turismos, y frente al incremento experimentado el año anterior en el caso de los vehículos de carga. Otro indicador que refleja también la contracción de la demanda es la caída en los créditos al sector privado, indicador que parece acentuar su reducción en la provincia durante la segunda mitad de 2011, siendo algo menos intenso el retroceso del crédito en el conjunto de Andalucía, si bien es cierto que en 2010 Sevilla fue la única provincia andaluza donde aumentó el importe de los créditos al sector privado.

Atendiendo a los intercambios comerciales, durante 2011, el valor de las exportaciones sevillanas ha mostrado un menor dinamismo, manteniéndose prácticamente estable respecto a 2010, frente a la caída registrada en las importaciones de la provincia. En consecuencia, el superávit de la balanza comercial sevillana se ha incrementado en dicho ejercicio, al contrario que sucede en el conjunto regional, donde el incremento en el valor de las compras al exterior ha sido superior al de las ventas. Aún así, durante el segundo semestre de 2011 se ha registrado un descenso interanual de las exportaciones de la provincia, tanto en términos de valor como en cantidades, al contrario que en Andalucía.

Por el lado de la oferta, a finales de 2011 se observa un peor tono en los distintos sectores productivos de la economía sevillana y, con la información relativa al cuarto trimestre del año, únicamente el sector industrial ha registrado un incremento interanual del empleo en dicho periodo. En lo que respecta a los servicios, entre octubre y diciembre de 2011 se observa una caída interanual del empleo del -2,6% en la provincia, si bien la trayectoria de la actividad turística ha sido muy favorable, observándose un crecimiento de la demanda hotelera provincial, tanto en viajeros como en pernoctaciones. Esta

trayectoria se debe fundamentalmente al buen comportamiento de la componente extranjera, ya que la demanda nacional continúa evidenciando síntomas de debilidad. En el caso de la provincia de Sevilla, el aumento de la demanda hotelera durante 2011 ha venido acompañado de un incremento del grado de ocupación hotelera, pese al mayor número de plazas ofertadas.

Por otra parte, en la construcción continúa prolongándose el ajuste del sector, sin que los distintos indicadores apunten señales de mejora. Así, la licitación pública en la provincia de Sevilla se ha reducido en 2011, en relación a 2010, y de forma más acusada en edificación que en obra civil; descendiendo también, en términos interanuales, el número de viviendas iniciadas en la provincia entre enero y septiembre de 2011. La nota positiva es la referida al número de viviendas visadas, que durante los nueve primeros meses del año se ha incrementado respecto al mismo periodo del año anterior, si bien como consecuencia únicamente del incremento en los visados de protección oficial. La compraventa de viviendas y la contratación de hipotecas, sin embargo, se han reducido en el conjunto de 2011 de forma más acusada que en 2010.

Esta desfavorable coyuntura económica a finales del año tiene su reflejo en la trayectoria observada en el mercado de trabajo, produciéndose en el cuarto trimestre de 2011 una caída interanual del número de ocupados en la provincia de Sevilla (-4,4%), así como un incremento de la cifra de parados (16,7%), ambos más intensos que los observados en el conjunto regional, debiéndose también este incremento del paro provincial al aumento registrado por la población activa sevillana, en relación al último trimestre de 2010, en este caso algo más acusado en la provincia que en el conjunto andaluz. Así, la tasa de paro provincial ha cerrado 2011 en el 28,5% de la población activa, lo que supone

en torno a 4 puntos porcentuales más que en el mismo periodo de 2010, si bien continúa siendo una de las más bajas de Andalucía.

En resumen, la última información estadística que ha ido apareciendo recientemente evidencia un empeoramiento de la situación económica en términos generales, del que no está exenta la provincia de Sevilla. Según las previsiones de *Analistas Económicos de Andalucía*, la actividad económica en la provincia sevillana podría experimentar en 2012 un descenso cercano al -2%, caída que sería algo más intensa que la estimada para el conjunto andaluz (-1,7%).

En este sentido, conviene precisar que la elevada incertidumbre actual, y las más que previsibles reformas y ajustes de los próximos meses, hacen que estas previsiones deban ser tomadas con extrema cautela. Y es que como consecuencia de la difícil coyuntura por la que atraviesa la economía, no ya sólo española, sino europea, dichas previsiones se encuentran expuestas a una elevada volatilidad y en proceso de revisión constante. Al mismo tiempo, dependen de la evolución de la economía internacional, en la que los distintos conflictos geopolíticos toman un excepcional protagonismo, como es el caso de los precios del petróleo y su incidencia sobre las perspectivas económicas.

• ANEXO. Indicadores económicos

(Actualizado a 9 de mayo de 2012)

	Sevilla	Andalucía	España	Tasas de variación interanual			Periodo
				Sevilla	Andalucía	España	
OFERTA							
Crecimiento económico	-	-	-	0,8	0,2	0,7	2011 (e)
Licitación pública. Total (millones de €)	51,1	310,2	1.842,2	-53,96	-41,69	-48,09	I Tr. 12
Licitación pública. Obra civil (millones de €)	15,3	182,4	1.390,2	-74,39	-34,06	-36,71	I Tr. 12
Viviendas visadas	4.694,0	12.005,0	69.859,0	2,07	-15,44	-16,75	2011
Viviendas iniciadas	2.425,0	13.523,0	86.957,0	-50,42	-28,52	-29,66	2011
Viviendas terminadas	6.667,0	26.382,0	179.351,0	-49,95	-41,66	-35,22	2011
Precio vivienda libre (€/m²)	1.490,5	1.379,2	1.649,3	-7,20	-9,42	-7,22	I Tr. 12
Plazas establecimientos hoteleros	26.490,3	211.764,3	1.164.190,3	0,23	-1,15	0,18	I Tr. 12
Nº de establecimientos hoteleros	325,0	2.231,7	13.280,0	3,61	2,37	0,09	I Tr. 12
Sociedades mercantiles. Capital suscrito (miles de €)	117.808,0	278.106,0	2.413.054,0	238,12	138,60	-82,39	I Tr. 12
Sociedades mercantiles. Número	1.032,0	4.180,0	24.898,0	1,08	4,74	2,05	I Tr. 12

	Sevilla	Andalucía	España	Tasas de variación interanual			Periodo
				Sevilla	Andalucía	España	
DEMANDA							
Depósitos del sector privado (millones de €)	24.241,6	102.135,8	1.109.002,0	-5,14	-3,95	-3,42	IV Tr. 11
Créditos al sector privado (millones de €)	55.136,4	212.359,9	1.715.160,5	-6,44	-5,26	-3,77	IV Tr. 11
Matriculación de turismos	6.255,0	26.831,0	262.567,0	-14,39	-13,06	-7,16	Ene-Abr. 12
Matriculación de vehículos de carga	705,0	3.644,0	39.503,0	-30,81	-25,84	-20,55	Ene-Abr. 12
Hipotecas constituidas. Importe (miles de €)	402.623,0	1.962.068,0	10.768.442,0	-36,10	-30,90	-42,17	Ene-Feb. 12
Hipotecas constituidas. Número	3.853,0	16.752,0	91.429,0	-34,36	-39,68	-39,77	Ene-Feb. 12
Compra-venta de viviendas	2.208,0	11.206,0	63.832,0	-34,31	-34,34	-29,06	Ene-Feb. 12
Viajeros. Total (miles)	512,4	2.639,2	14.611,2	1,12	0,52	0,14	I Tr. 12
Viajeros. Residentes en España (miles)	298,4	1.660,4	8.639,1	0,37	-3,39	-1,07	I Tr. 12
Viajeros Residentes en el extranjero (miles)	214,0	978,8	5.972,1	2,19	7,94	1,96	I Tr. 12
Pernoctaciones hoteleras. Total (miles)	926,9	6.705,4	44.215,1	0,39	0,05	-0,66	I Tr. 12
Pernoctaciones de residentes España (miles)	507,1	3.629,9	18.763,6	2,70	-4,38	-2,28	I Tr. 12
Pernoctaciones de residentes extranjero (miles)	419,8	3.075,6	25.451,5	-2,26	5,84	0,57	I Tr. 12
Grado de ocupación hotelera (%)	38,1	34,3	41,3	-0,42	-0,01	-0,71	I Tr. 12
Estancia media (días)	1,8	2,5	3,0	-0,01	-0,02	-0,02	I Tr. 12
Tráfico aéreo de pasajeros. Total (miles)	975,0	3.399,3	37.364,4	-9,80	-8,65	-5,37	I Tr. 12
Tráfico aéreo de pasajeros. Internacional (miles)	281,9	1.779,5	22.460,5	-13,43	-7,36	-0,53	I Tr. 12
MERCADO DE TRABAJO							
Población mayor de 16 años (miles)	1.538,0	6.797,8	38.493,7	0,35	0,27	-0,05	I Tr. 12
Inactivos (miles)	613,8	2.789,4	15.420,9	0,51	0,41	-0,19	I Tr. 12
Activos (miles)	924,2	4.008,3	23.072,8	0,25	0,17	0,05	I Tr. 12

	Sevilla	Andalucía	España	Tasas de variación interanual			Periodo
				Sevilla	Andalucía	España	
MERCADO DE TRABAJO							
Ocupados (miles)	645,8	2.678,7	17.433,2	-4,66	-4,80	-3,96	I Tr. 12
Agricultura	24,2	233,1	776,2	-30,66	-4,58	-0,89	I Tr. 12
Industria	77,3	240,1	2.459,3	2,11	-4,87	-3,21	I Tr. 12
Construcción	42,9	179,6	1.186,7	-16,70	-18,29	-20,57	I Tr. 12
Servicios	501,4	2.025,8	13.011,0	-2,72	-3,41	-2,42	I Tr. 12
Parados (miles)	278,4	1.329,6	5.639,5	13,87	11,96	14,85	I Tr. 12
Agricultura	25,6	147,6	269,3	8,47	9,99	19,05	I Tr. 12
Industria	10,2	37,9	296,7	-5,56	-4,77	17,27	I Tr. 12
Construcción	17,1	106,2	482,2	-22,97	-6,84	9,00	I Tr. 12
Servicios	79,0	396,5	1.750,0	7,19	15,73	16,25	I Tr. 12
Parados que buscan su primer empleo o lo dejaron hace más de un año	146,4	641,4	2.841,4	28,42	15,17	14,43	I Tr. 12
Tasa de paro (%)	30,1	33,2	24,4	3,60	3,49	3,15	I Tr. 12
Tasa de actividad (%)	60,1	59,0	59,9	-0,06	-0,05	0,06	I Tr. 12
Paro registrado	241,9	1.039,9	4.701,8	11,15	10,65	9,77	Ene-Abr. 12
Contratos iniciales	165,0	821,5	2.928,2	-8,08	-7,51	-7,09	I Tr. 12
Trabajadores afiliados a la Seguridad Social	675,1	2.800,6	16.916,4	-3,07	-2,05	-2,75	Ene-Abr. 12
PRECIOS Y SALARIOS							
Índice de Precios de Consumo	100,7	100,8	101,1	1,4	1,6	1,9	Mar. 12
Aumento salarial pactado en convenios (%)	2,3	2,4	2,2	-0,45	-0,17	-0,90	Mar. 12
COMERCIO EXTERIOR							
Importaciones de bienes (millones de euros)	385,7	5.518,7	41.971,0	-7,33	18,62	1,70	Ene-Feb. 12
Exportaciones de bienes (millones de euros)	550,8	3.927,2	34.556,8	25,79	9,44	4,43	Ene-Feb. 12

(e) Estimación.

Fuente: Analistas Económicos de Andalucía, Banco de España, Consejo Superior de Colegios de Arquitectos de España, Dirección General de Aviación Civil, Dirección General de Tráfico, IECA, INE, Ministerio de Economía y Competitividad, Ministerio de Empleo y Seguridad Social, Ministerio de Fomento y SEOPAN.

• Noticias: La provincia en titulares (*)

TERRITORIO	NOTICIAS
Alcalá de Guadaíra	“Alcalá Educa comienza 2012 poniendo en marcha la tercera edición del Proyecto <i>Retorno a la Formación</i> ”
	“La Escuela Taller <i>Genera</i> ha propiciado la dotación de servicios y formación en Nuevas Tecnologías y Energías Renovables en el Complejo San Francisco de Paula”
	“Alcalá, un corazón que aún late con fuerza”
Aljarafe	“La Mancomunidad del Aljarafe impulsa el acercamiento de los escolares al medio natural comarcal, y fomenta el uso artístico de los materiales de desecho”
	“Jóvenes artistas podrán promocionarse a través del programa <i>Arte Joven Aljarafe</i> ”
Campaña	“37 desempleados de La Puebla de Cazalla realizarán prácticas en empresas gracias al Programa de <i>Experiencias Profesionales para el Empleo</i> ”
	“Las Jornadas sobre la Unión Europea de Marchena cumplen su vigésimo primera edición”
Corredor de la Plata	“La nueva convocatoria del Proyecto de Voluntariado ambiental de Corredor de la Plata pretende dar a conocer y proteger la Biodiversidad de la comarca”
	“El GDR Corredor de la Plata estuvo presente en FITUR 2012 como participante del Proyecto de Cooperación <i>Interritmos: Ritmos y Pueblos</i> ”
	“Una empresa para organizar bodas y un taller de orfebrería, los proyectos ganadores del Concurso de ideas empresariales para jóvenes y mujeres”
	“Dos Jóvenes de la Mancomunidad Cornisa Sierra Norte encuentran empleo en Europa tras sus Becas Leonardo Da Vinci”
Dos Hermanas	“Séptima Feria del STOCK 0 de Dos Hermanas”
Los Alcores	“AGROPORC 2012 se celebrará en septiembre, junto a la V Feria de Muestras de Carmona”
	“ <i>Nuevos Yacimientos de Empleo, Empléate Carmona 2.0</i> reforzará el autoempleo en la ciudad”
	“El curso de FPE de <i>Auxiliar de Enfermería en Geriátrica</i> impartido en Mairena del Alcor mejora la cualificación de 14 profesionales en la materia”
	“El Ayuntamiento de Mairena del Alcor organiza una Mesa Técnica para informar a autónomos y emprendedores sobre posibles líneas de financiación”
	“Mejora de los caminos rurales para el disfrute del entorno natural”

TERRITORIO	NOTICIAS
Serranía Suroeste	“Los buenos resultados de la acción de teleformación <i>Educando en Igualdad</i> animan a Consorcio Vía Verde a seguir trabajando en próximas ediciones formativas”
	“Publicación de la guía de senderos <i>Latidos intensos</i> ”
Sierra Norte	“Una completa recogida selectiva en el Parque Natural Sierra Norte”
Vega Alta	“I Feria de la Oferta y Excedentes de Existencias <i>El Rastro de Lora del Río</i> ”
	“El Ayuntamiento de Lora del Río, SODEL, empresarios y comerciantes aúnan esfuerzos para alcanzar <i>un grado más de calidad</i> en la nueva edición de Mercaxati y la Feria de la Tapa”
	“Adif y el Ayuntamiento de Villanueva del Río y Minas firman un contrato para desarrollar un proyecto turístico en la estación de Arenillas”
	“I Raid Ecuestre de Iniciación y Promoción”
Vega Media	“El G.D.R. de la comarca Gran Vega de Sevilla tiene previsto participar en cuatro Acciones Conjuntas”
	“Diez empresas de La Rinconada se benefician de ayudas Lider-A”
	“Finaliza el <i>Proyecto de Integración de la Perspectiva de Género en la Estrategia de Actuación Global</i> con la celebración de unas Jornadas”
	“El Grupo de Desarrollo Gran Vega de Sevilla publica los resultados del Estudio Medioambiental de la comarca”
Diputación de Sevilla (Desarrollo e Innovación)	“La creación de un campus experimental y el fomento de la cultura emprendedora, novedades de la cuarta edición del <i>Programa Proempleo</i> ”
	“La Diputación difunde el <i>Programa de Simulación de Empresas</i> ampliando su metodología a la Formación Profesional y a Emprendedores”
	“Los Ayuntamientos beneficiarios de los nuevos <i>Proyectos FEDER</i> establecen el destino de las inversiones en sus municipios”
Diputación de Sevilla (Turismo)	“La Diputación de Sevilla analiza, junto a las asociaciones del sector turístico, propuestas singulares para potenciar el Turismo de Incentivos en la provincia”
	“La primera <i>Jornada de Turismo Industrial</i> explora el potencial de este segmento como elemento diversificador de la oferta turística de la provincia de Sevilla”
	“ <i>Hay otra Sevilla...que tiene mucho que ver</i> , una guía práctica para no perderse nada de la provincia”

(*) El contenido de las noticias enumeradas en este apartado se desarrolla en el CD de la revista.

• Ferias Comerciales de la Provincia de Sevilla 2012 (**)

Alanís de la Sierra	IX Jornadas Medievales de la Sierra Norte de Sevilla	Del 31 de agosto al 2 de septiembre
Alcalá de Guadaíra	II Feria del Stock	9, 10 y 11 de marzo
Alcalá del Río	Mercado Medieval de Alcalá del Río	4, 5 y 6 de mayo
Arahal	XIV Feria de la Tapa	Del 10 al 20 de mayo
Bollullos de la Mitación	Feria del Turismo Activo	Octubre
Brenes	XI Jornada de Cítricos, Frutales de Hueso y Kakis de Brenes	20 de abril
Cabezas de San Juan (Las)	Feria de la Tapa de Las Cabezas de San Juan 2012	9, 10 y 11 de marzo
	III Feria de Muestras de Las Cabezas de San Juan	9, 10 y 11 de marzo
Cantillana	XI Feria de Mujeres Emprendedoras de la Vega del Guadalquivir	2, 3 y 4 de marzo
Carmona	V Feria de Muestras de Carmona	Del 27 al 30 de septiembre
	VI Feria Agrícola Ganadera "Agroporc"	Del 27 al 30 de septiembre
	XI Semana del Caballo	Septiembre
	XXXVI Campeonato de Doma Vaquera Ciudad de Carmona	Septiembre
Cuervo de Sevilla (El)	XIV Día del Pan. Feria de Muestras	16, 17 y 18 de marzo
Dos Hermanas	VII Feria Stock 0	9, 10 y 11 de marzo
Écija	Mercado Barroco 2012	Noviembre
Espartinas	Expoboda Aljarafe 2012	10, 11 y 12 de febrero
Gelves	I Ruta de la Tapa "Destapa Gelves"	Del 1 de junio al 15 de agosto
	I Encuentro del Comercio Villa de Gelves	Del 14 al 17 de junio
Gines	V Feria Agroganadera y Comercial	Del 4 al 7 de octubre
	VI Edición "Una pará en Gines"	Del 4 al 7 de octubre

Isla Mayor	VIII Feria Agroalimentaria de Isla Mayor	28 de febrero
	Día del Arroz de la Isla Mayor del Guadalquivir	28 de febrero
Lora del Río	V Muestra del Pequeño Comercio y del Empresariado Local de Lora del Río (MERCAXATI)	13, 14 y 15 de abril
	III Muestra Gastronómica "Con sabor a Lora"	13, 14 y 15 de abril
Marchena	II Ruta de la Tapa	Del 7 al 10 de junio
Morón de la Frontera	Muestra de Comercio y Artesanía Morón y su Comarca 2012	13, 14 y 15 de abril
	Muestra Gastronómica "Cocina de Morón" 2012	13, 14 y 15 de abril
Navas de la Concepción (Las)	VIII Feria de la Cinegética y de Ecoturismo	Octubre
Olivares	X Mercado Barroco	Del 10 al 13 de mayo
Osuna	Mercado Medieval de Osuna	10, 11 y 12 de febrero
	IX Feria AgroGanadera	Del 16 al 20 de mayo
Palacios y Villafranca (Los)	XVIII Feria Mercado Agroganadera y Comercial de Los Palacios y Villafranca	13, 14 y 15 de abril
Palomares del Río	Día del Comercio de Palomares del Río	24 de marzo
Pedrera	III Feria de Artesanas y Empresarias de Pedrera. FAEP 2011	9, 10 y 11 de marzo
Pedroso (El)	XVII Feria de Muestras de Productos Típicos y Artesanales de la Sierra Norte de Sevilla	Del 6 al 9 de diciembre
	V Feria de la Tapa	Del 6 al 9 de diciembre
Pilas	I Feria Comercial de Pilas	11, 12 y 13 de mayo
	III Feria Outlet	Diciembre
Puebla de Cazalla (La)	XIX Feria de Muestras de La Puebla de Cazalla	9, 10 y 11 de noviembre

Ronquillo (El)	I Feria de la Tapa de El Ronquillo	Del 5 al 13 de mayo
Sanlúcar la Mayor	II Mercadillo de Stockaje	23, 24 y 25 de marzo
Umbrete	XXII Fiesta del Mosto y de la Aceituna Fina del Aljarafe	10, 11 y 12 de febrero
	VIII Muestra Turístico-Gastronómica de Umbrete	10, 11 y 12 de febrero
	I Mercado Medieval	9, 10 y 11 de marzo
Utrera	V Feria del Stock	Del 1 al 5 de febrero
Villamanrique de la Condesa	XIV Feria Comercial de Andalucía "Artesanía y Tradiciones del Entorno de Doñana"	13, 14 y 15 de abril
	XVI Campeonato Internacional de Yuntas y Carreteros	13, 14 y 15 de abril
	XIII Día del Tamborilero	13, 14 y 15 de abril
Villanueva del Río y Minas	III Feria Comercial	Junio
	III Feria de la Tapa	Junio
Villaverde del Río	I Feria de la Tapa	Del 13 al 22 de abril
	I Feria Artesanal y Comercial de Villaverde del Río	20, 21 y 22 de abril
Viso del Alcor (El)	Feria Comercial y Gastronómica de El Viso del Alcor 2012	Octubre

(**) La información que se recoge en este apartado es la de aquellos municipios que han remitido el calendario de sus ferias a Prodetur, S.A.



PRESIDENCIA
Análisis y Prospección

