

09

Boletín Socioeconómico
de la Provincia de Sevilla
III trimestre 2014

E TRABAJO
SMO·VIVIENDA
CIÓN·AGRICULTURA·MERCADO DE TRABAJO·ACTIVIDAD ECONÓMICA·TURISMO·VIVIR



DIRECCIÓN
DIPUTACIÓN DE SEVILLA
ÁREA DE CONCERTACIÓN

COORDINACIÓN Y REALIZACIÓN
Análisis y Prospección

EDITA
DIPUTACIÓN DE SEVILLA
Avda. Menéndez y Pelayo, 32
41071 Sevilla
<http://www.dipusevilla.es>

Dep. Legal: SE 608-2014

DISEÑO Y PRODUCCIÓN
Textura Diseño Gráfico, S.L.

1. POBLACIÓN	4
1.1. Movimiento natural de la población	8
<hr/>	
2. MERCADO DE TRABAJO	12
2.1. Análisis del mercado de trabajo	13
2.2. Paro registrado y contratos de personas con discapacidad	20
<hr/>	
3. ACTIVIDAD ECONÓMICA	22
3.1. Empresas con actividad económica	23
3.2. Sociedades mercantiles	24
3.3. Índice de precios de consumo (IPC)	28
<hr/>	
4. TURISMO	31
4.1. Actividad hotelera	32
4.2. Actividad extrahotelera	35
4.3. Mercado de trabajo en el sector turístico	40
<hr/>	
5. AGRICULTURA	41
5.1. Avance de producciones y superficies agrícolas	42
5.2. Balanza comercial agroalimentaria	44
<hr/>	
6. VIVIENDA	45
6.1. Compraventa de viviendas	46
6.2. Hipotecas constituidas sobre viviendas	48
6.3. Ejecuciones hipotecarias y desahucios	49

...MICA·TURISMO·VIVIENDA POBLACIÓN·AGRICULTURA·M...
...AGRICULTURA·MERCADO DE TRABAJO·ACTIVIDAD ECONÓMICA·TURISMO·VIVI...
...MERCADO DE TRABAJO·ACTIVIDAD ECONÓMICA·TURISMO·VIVI...

1. POBLACIÓN



La población residente en la provincia de Sevilla, con datos a uno de enero de 2014, asciende a un total de 1.940.027 personas, según los datos provisionales que publica el Instituto Nacional de Estadística (INE) en el Avance de la Explotación Estadística del Padrón Continuo. Esta cifra sitúa a Sevilla como la primera provincia de Andalucía por volumen de población, y la cuarta de España, si bien revela un descenso de la población provincial del 0,11%, respecto al año anterior.

Atendiendo al sexo de las personas inscritas en el Padrón, el 49% del total de la población provincial son hombres y el 51% mujeres. En términos dinámicos, se observa que el descenso que registra la población provincial en relación al año anterior es común en ambos colectivos, siendo algo más pronunciado entre los hombres (-0,14%) que entre las mujeres (-0,08%). En re-

lación a la nacionalidad de los residentes, cabe señalar que aunque la distribución por sexo de la población española que reside en la provincia no difiere de la comentada para el conjunto de la población provincial, entre los extranjeros se observa una mayor presencia femenina, siendo la participación de las mujeres sobre la población extranjera de la provincia del 51,8%, y del 48,2% la de los hombres. Ahora bien, según el país de procedencia se aprecian grandes diferencias, destacando los extranjeros procedentes de países americanos, donde la presencia femenina se eleva hasta el 60,7%. Por el contrario, hay un mayor número de hombres entre los extranjeros que proceden de Asia, pues el 52% de los asiáticos que residen en la provincia sevillana son hombres, y sobre todo entre los que provienen de África, donde este porcentaje se eleva hasta el 59,5%.

Evolución de la población de la provincia de Sevilla

Año	Población				Variación anual			
	Hombres	Mujeres	Espanoles	Extranjeros	Total	Hombres	Mujeres	Total
2003	875.013	907.849	1.757.122	25.740	1.782.862	1,41%	1,33%	1,37%
2004	880.133	912.287	1.763.254	29.166	1.792.420	0,59%	0,49%	0,54%
2005	890.627	923.281	1.776.439	37.469	1.813.908	1,19%	1,21%	1,20%
2006	900.967	934.110	1.788.731	46.346	1.835.077	1,16%	1,17%	1,17%
2007	907.853	941.415	1.799.408	49.860	1.849.268	0,76%	0,78%	0,77%
2008	921.256	954.206	1.813.143	62.319	1.875.462	1,48%	1,36%	1,42%
2009	932.941	967.283	1.828.231	71.993	1.900.224	1,27%	1,37%	1,32%
2010	940.416	976.681	1.840.007	77.090	1.917.097	0,80%	0,97%	0,89%
2011	945.766	983.196	1.849.304	79.658	1.928.962	0,57%	0,67%	0,62%
2012	950.413	988.561	1.856.678	82.296	1.938.974	0,49%	0,55%	0,52%
2013	951.597	990.558	1.860.301	81.854	1.942.155	0,12%	0,20%	0,16%
2014 (P)	950.272	989.755	1.865.651	74.376	1.940.027	-0,14%	-0,08%	-0,11%

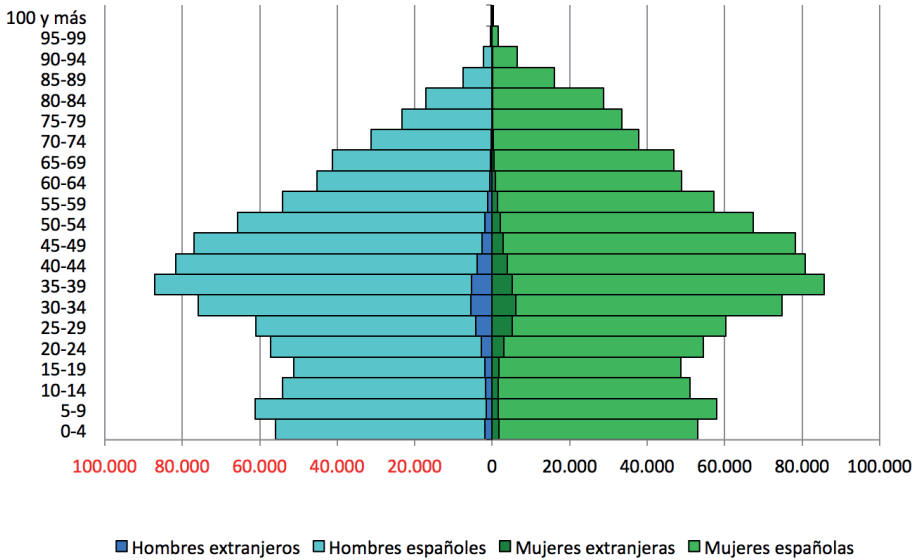
(P): Datos provisionales.

Fuente: Instituto Nacional de Estadística (INE).

Por edades, la distribución de la población provincial, a uno de enero de 2014, sería la siguiente: el 18,18% de la población sevillana tiene menos de 16 años; el 41,19% tiene entre 16 y 44 años; el 25,45% entre 45 y 64 años; y el 15,17% tiene 65 años o más. Clasificando la población por género, se observa

una mayor presencia masculina en los tramos de edad inferiores, de modo que entre las personas con menos de 45 años hay un mayor número de hombres que de mujeres, mientras que en las edades más avanzadas hay una mayor presencia femenina, tal y como refleja la pirámide de población provincial.

Pirámide de población de la provincia de Sevilla



Nota: Datos provisionales a uno de enero de 2014.

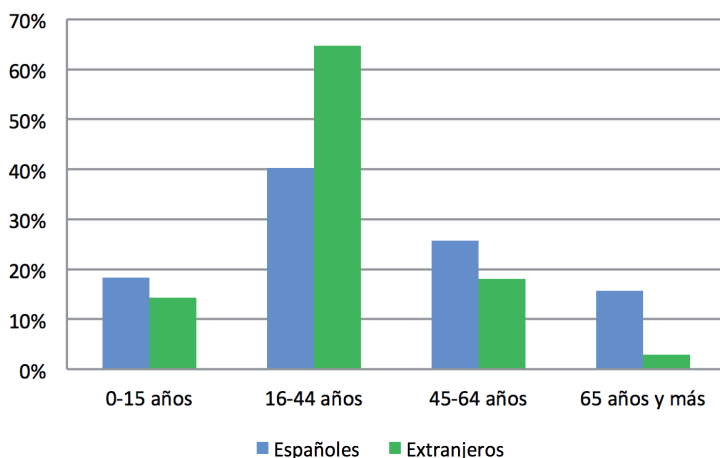
Fuente: Instituto Nacional de Estadística (INE). Elaboración propia.

Cabe reseñar que atendiendo a la nacionalidad de los residentes en la provincia, se observan ciertas diferencias en la distribución por edades de la población, sobre todo en el grupo de edad entre 16 y 44 años, destacando el elevado porcentaje de extranjeros que se encuentran en ese tramo de edad, concretamente el 64,75% de la población extranjera residente en la provincia, mientras que para la población española este porcentaje se sitúa en el 40,25%.

Esta diferencia en la clasificación por edades también se refleja en la edad media de la población, de modo que los extranjeros cuentan con una edad media inferior a la de los españoles. Así, mientras la edad media del total de la población provincial, a uno de enero de 2014, es de 39,8 años, la del colectivo extranjero es de 33,5 años; al tiempo que la edad media de la población

española asciende hasta los 40 años. No obstante, según la procedencia de los residentes extranjeros, también se aprecian claras diferencias, observándose una mayor juventud entre la población que proviene de Asia y África, que tiene una edad media de 30,1 y 31 años respectivamente; y siendo algo mayores los extranjeros procedentes de Europa (35,1 años) y América (34 años). En relación a estos últimos, cabe destacar la mayor edad media de los extranjeros que proceden de América del norte (39,2 años) y de la Europa no comunitaria (38,9 años). Si bien, atendiendo al país de procedencia, entre las nacionalidades predominantes las edades medias más altas se dan en los ciudadanos británicos (44,5 años), portugueses (39,1 años) e italianos (37,7 años); mientras las más bajas corresponden a los ciudadanos procedentes de China (28,9 años), Rumanía (29,8 años) y Marruecos (31 años).

Distribución de la población de la provincia de Sevilla por nacionalidad y grupos de edad



Nota: Datos provisionales a uno de enero de 2014.

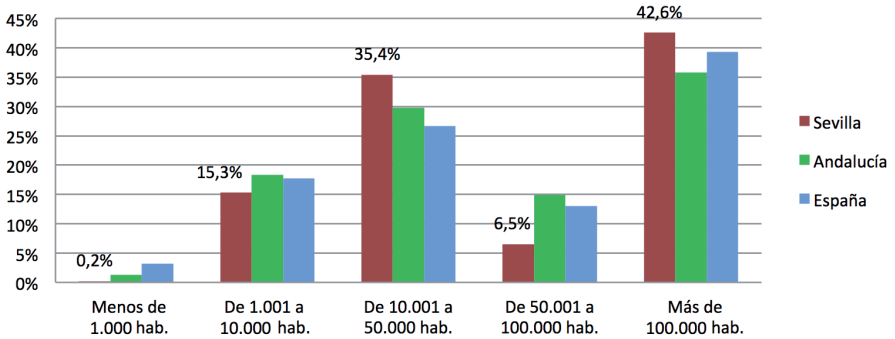
Fuente: Instituto Nacional de Estadística (INE). Elaboración propia.

En lo que respecta a la distribución municipal de la población provincial, cabe señalar que de los 105 municipios que conforman la provincia sevillana, 100 tienen una población mayor de 1.000 habitantes, lo que supone el 95% del total, descendiendo este porcentaje hasta el 39% para el conjunto del país. Se aprecia por tanto una mayor representatividad de los municipios de mayor tamaño en la provincia. De este modo, los municipios sevillanos con más de 10.000 habitantes suponen el 35% del total provincial, mientras en España tan sólo alcanzan el 9%. Así, atendiendo al volumen de población que vive en los municipios según su tamaño, se observa una menor concentración de la población provincial en los municipios pequeños, de modo que tan sólo el 0,2% de la población sevillana reside en municipios de menos de 1.000 habitantes, situándose este porcentaje en el 1,3% para Andalucía y en el 3,2% para España. Por el contrario, el 42,6% de la población empadronada en la provincia de Sevilla vive en municipios mayo-

res de 100.000 habitantes, siendo este porcentaje del 35,8% para la región andaluza y del 39,3% para el conjunto del país.

Centrando el análisis en la población extranjera, se puede observar que a medida que aumenta el tamaño de los municipios también aumenta el porcentaje de extranjeros que residen en el mismo. Así, en aquellos municipios sevillanos que cuentan con menos de 10.000 habitantes el porcentaje de extranjeros no llega al 3%, y en los municipios de entre 10.001 y 100.000 habitantes este porcentaje se sitúa en torno al 3,3%, ascendiendo hasta el 4,7% para los municipios de más de 100.000 habitantes. Estos porcentajes se sitúan no obstante muy por debajo de los registrados en Andalucía y España, de modo que mientras para el conjunto de la provincia los extranjeros representan el 3,8% de la población total, para el promedio regional este porcentaje asciende hasta el 7,8%, y hasta el 10,7% para el conjunto del país.

Distribución de la población por tamaño del municipio



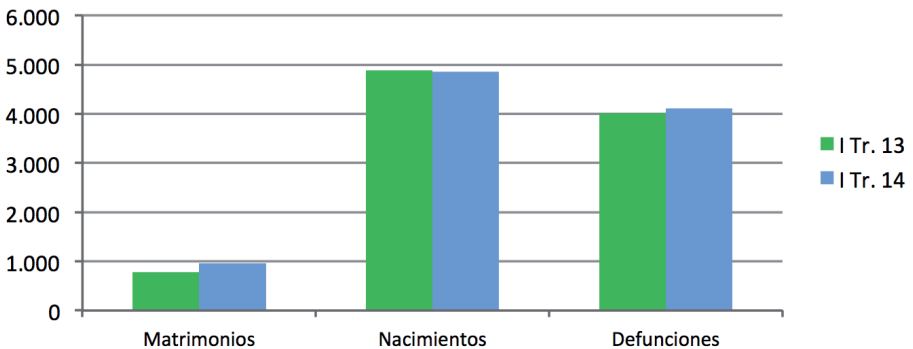
Nota: Datos provisionales a uno de enero de 2014.
Fuente: Instituto Nacional de Estadística (INE). Elaboración propia.

1.1. MOVIMIENTO NATURAL DE LA POBLACIÓN

Según los datos provisionales de las Estadísticas del Movimiento Natural de la Población (MNP) que publica el Instituto de Estadística y Cartografía de Andalucía (IECA), en el primer trimestre del año 2014 se registraron en la provincia de Sevilla un total de 956 matrimonios, lo que supone un aumento del 23,35% respecto al mismo periodo del año

anterior. Por otro lado, en dicho periodo se inscribieron en la provincia sevillana 4.855 nacimientos y 4.107 defunciones. Estas cifras muestran un leve descenso del número de nacimientos, que alcanza una tasa de variación interanual del -0,51%, y un aumento del 2,47% de las defunciones, respecto al mismo periodo del año anterior.

Movimiento Natural de la Población en la provincia de Sevilla



Nota: Datos provisionales.
Fuente: Estadística del Movimiento Natural de la Población (IECA). Elaboración propia.

De este modo, de los 3.459 matrimonios inscritos en Andalucía entre enero y marzo de 2014, fijan su residencia en la provincia de Sevilla un total de 956. Respecto a esta última cifra, cabe señalar que 30 de estos matrimonios corresponden a uniones entre personas del mismo sexo, lo que supone el 3,14% del total provincial, registrando este tipo de matrimonios un aumento interanual del 25%. Este incremento de los matrimonios entre personas del mismo sexo se debe al mayor número de uniones entre mujeres, pues en el primer trimestre de 2014 tuvieron lugar en la provincia sevillana 14 matrimonios entre mujeres, un 75% más que en mismo periodo del año anterior, mientras el número de matrimonios entre hombres, que se cifra en un total de 16,

es igual al registrado en el primer trimestre de 2013. Las uniones entre personas de distinto sexo se cifran en 926 para dicho periodo y registran una tasa de variación interanual del 23,30%.

Por otro lado, atendiendo a la nacionalidad de los cónyuges, se observa que en el 14,64% de los matrimonios celebrados en la provincia de Sevilla en los tres primeros meses de 2014 algún miembro era extranjero, lo que se traduce en un total de 140 matrimonios, mostrando esta cifra un descenso del 9,09% respecto al mismo periodo del año anterior. Por el contrario, los matrimonios entre españoles, que se cifran en 814, registran un incremento interanual del 31,72%.

Matrimonios en la provincia de Sevilla

	1 Trim. 2014		1 Trim. 2013		Variación interanual
	Valor absoluto	%	Valor absoluto	%	
Por sexo de los cónyuges					
Distinto sexo	926	96,86%	751	96,90%	23,30%
Mismo sexo	30	3,14%	24	3,10%	25,00%
Hombres	16	1,67%	16	2,06%	0,00%
Mujeres	14	1,46%	8	1,03%	75,00%
Por nacionalidad de los cónyuges					
Ambos españoles	814	85,15%	618	79,74%	31,72%
Ambos extranjeros	19	1,99%	24	3,10%	-20,83%
Uno de los cónyuges extranjero	121	12,66%	130	16,77%	-6,92%
No consta	2	0,21%	3	0,39%	-33,33%
TOTAL	956	-	775	-	23,35%

Nota: Datos provisionales.

Fuente: Estadística del Movimiento Natural de la Población (IECA).

En lo que respecta a los nacimientos, si se consideran únicamente los nacidos vivos, en el primer trimestre de 2014 los nacimientos registrados en Andalucía que corresponden a madres que fijan su residencia en la provincia de Sevilla se sitúan en 4.855, un 0,51% menos que en el primer trimestre de 2013. El 51,78% de estos nacimientos corresponden

a niños y el 48,22% a niñas, registrando los nacidos niños un aumento del 0,80%, respecto al mismo periodo del año anterior, mientras los nacidos niñas descienden en torno a un 2% en dicho periodo. Aquellos nacimientos en los que algún progenitor era extranjero se cifran en 411, el 8,47% del total, y registran un incremento interanual del 3,27%, frente a

la caída que experimentan los nacimientos en los que ambos progenitores eran españoles, que suponen el 88,88% del total provincial, y disminuyen en torno a un 1% en términos interanuales.

Diferenciado según el estado civil de la madre, el 60,66% de los nacimientos que tienen lugar en la provincia entre enero y marzo de 2014 corresponden a madres casadas y el 38,76% a madres no casadas. En la comparativa con el mismo periodo del año anterior, se sigue observando un incremento de los nacimientos de madres no casadas, que alcanzan una tasa de variación interanual del

15,25%, ascendiendo a un total de 1.882. Los nacimientos que corresponden a madres casadas se sitúan en 2.945 y descienden un 5,85% en términos interanuales. Según la edad de la madre, el 37,71% de las madres tenían entre 30 y 34 años, el 27,52% entre 35 y 39 años, y el 18,13% de los nacimientos corresponden al grupo de madres entre 25 y 29 años. En términos dinámicos, pese al descenso generalizado de los nacimientos en la provincia sevillana en los distintos tramos de edad de las madres, cabe señalar el incremento que experimentan los grupos de madres entre 25 y 29 años (5,39%) y entre 40 y 44 años (1,33%).

Nacidos vivos en la provincia de Sevilla

	1 Trim. 2014		1 Trim. 2013		Variación interanual
	Valor absoluto	%	Valor absoluto	%	
Por sexo					
Hombres	2.514	51,78%	2.494	51,11%	0,80%
Mujeres	2.341	48,22%	2.386	48,89%	-1,89%
Por nacionalidad de los padres					
Ambos españoles	4.315	88,88%	4.359	89,32%	-1,01%
Ambos extranjeros	187	3,85%	219	4,49%	-14,61%
Alguno de los padres extranjero	224	4,61%	179	3,67%	25,14%
No consta nacionalidad de algún padre	129	2,66%	123	2,52%	4,88%
Por estado civil de la madre					
Casada	2.945	60,66%	3.128	64,10%	-5,85%
No casada	1.882	38,76%	1.633	33,46%	15,25%
No consta	28	0,58%	119	2,44%	-76,47%
Por edad de la madre					
Menos de 15 años	2	0,04%	-	-	-
De 15 a 24 años	488	10,05%	502	10,29%	-2,79%
De 25 a 34 años	2.711	55,84%	2.679	54,90%	1,19%
De 35 a 44 años	1.640	33,78%	1.682	34,47%	-2,50%
De 45 y más años	14	0,29%	17	0,35%	-17,65%
TOTAL	4.855	-	4.880	-	-0,51%

Nota: Datos provisionales.

Fuente: Estadística del Movimiento Natural de la Población (IECA).

Por otro lado, de las 4.107 defunciones inscritas en la provincia de Sevilla entre enero y marzo de 2014, el 50,77% correspondieron a hombres y el 49,23% a mujeres, registrando en el caso de los hombres un incremento interanual del 5,95%, mientras las mujeres difuntas descienden un 0,88%. El análisis por edades revela que más del 55% de los difuntos tenían 80 años o más, aunque el comportamiento difiere bastante según el sexo del fallecido, pues en el caso de la población masculina este porcentaje se sitúa en el 43,60%, mostrando el colectivo femenino sin embargo una mayor esperanza de vida, al situarse casi en el 67% el porcentaje de mujeres fallecidas en la pro-

vincia en dicho periodo que tenían 80 años o más. Atendiendo al estado civil, el 43,02% de las defunciones de la provincia correspondieron a personas casadas y el 39,81% a personas viudas. De nuevo, según el sexo del fallecido se observa un comportamiento diferente, de modo que entre los hombres difuntos el estado civil más frecuente es el de casado (61,53%) y entre las mujeres es el de viuda (60,19%). En relación a la nacionalidad del difunto, cabe señalar que tan sólo el 0,66% de las defunciones registradas en la provincia en los tres primeros meses de 2014 corresponden a extranjeros, ascendiendo este porcentaje hasta el 3,22% para el conjunto de la región andaluza.

Defunciones en la provincia de Sevilla

	1 Trim. 2014		1 Trim. 2013		Variación interanual
	Valor absoluto	%	Valor absoluto	%	
Por sexo					
Hombres	2.085	50,77%	1.968	49,10%	5,95%
Mujeres	2.022	49,23%	2.040	50,90%	-0,88%
Por nacionalidad					
Española	4.080	99,34%	3.880	96,81%	5,15%
Extranjera	27	0,66%	25	0,62%	8,00%
No consta	-	-	103	2,57%	-
Por estado civil					
Soltero	525	12,78%	484	12,08%	8,47%
Casado	1.767	43,02%	1.538	38,37%	14,89%
Viudo	1.635	39,81%	1.539	38,40%	6,24%
Separado o divorciado	117	2,85%	88	2,20%	32,95%
No consta	63	1,53%	359	8,96%	-82,45%
Por edad					
Menos de 20 años	31	0,75%	25	0,62%	24,00%
De 20 a 39 años	56	1,36%	54	1,35%	3,70%
De 40 a 59 años	414	10,08%	360	8,98%	15,00%
De 60 a 69 años	442	10,76%	481	12,00%	-8,11%
De 70 a 79 años	902	21,96%	907	22,63%	-0,55%
De 80 y más años	2.262	55,08%	2.181	54,42%	3,71%
TOTAL	4.107	-	4.008	-	2,47%

Nota: Datos provisionales.

Fuente: Estadística del Movimiento Natural de la Población (IECA).

2. MERCADO DE TRABAJO



ECONOMICA·TURISMO·VIVIENDA POBLACIÓN·AGRICULTURA·MERCADO DE TRABAJO·ACTIVIDAD ECONOMICA·TURISMO·VIVIENDA
AGRICULTURA·MERCADO DE TRABAJO·ACTIVIDAD ECONOMICA·TURISMO·VIVIENDA
MERCADO DE TRABAJO·ACTIVIDAD ECONOMICA·TURISMO·VIVIENDA

La evolución del mercado de trabajo en la provincia durante el tercer trimestre de 2014 se caracteriza, teniendo en cuenta los datos de la Encuesta de Población Activa (EPA), por el aumento interanual de la ocupación y el descenso del paro. Hay que añadir una bajada de la tasa de paro respecto al mismo periodo del año anterior situándola en el 33,49%, este descenso se ha visto favorecido por la menor tasa de paro masculina. Otro aspecto destacable de los datos de la EPA es el incremento interanual de los ocupados con jornada completa, este comportamiento no se producía desde mediados de 2011.

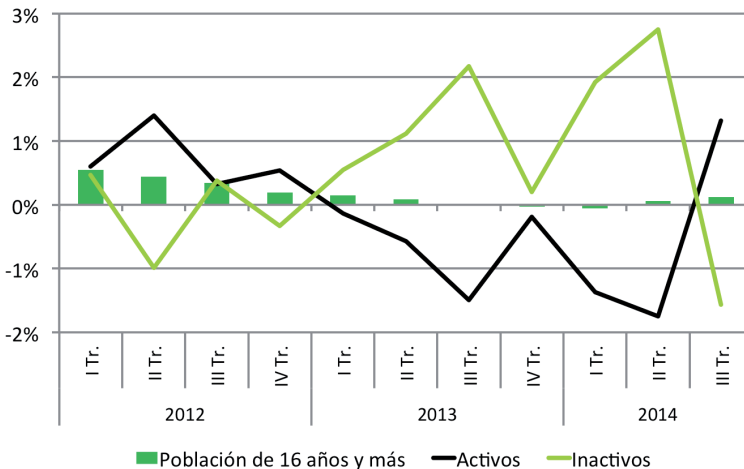
Los datos de paro registrado y de contratos para la provincia del Servicio Público de Empleo han presentado en los meses de julio a septiembre, pese a tratarse de meses de verano, unos datos favorables en términos interanuales. El paro registrado promedio del trimestre ha descendido un 1,49% y los contratos acumulados de los tres meses han aumentado en 12,75%. A todo ello hay que añadir el incremento del número medio de afiliados a la Seguridad Social en el periodo analizado en relación al mismo trimestre de 2013, siendo el segundo trimestre consecutivo que registra un aumento interanual de los afiliados desde 2008.

2.1. ANÁLISIS DEL MERCADO DE TRABAJO

En el tercer trimestre de 2014 la población activa ha aumentado respecto al mismo periodo del año anterior en un 1,32%, además de producirse un incremento de la población de más de 16 años y un descenso de los inactivos, dentro de este último grupo han disminuido todas las situaciones de inactividad excepto los estudiantes con una variación interanual del 21,95%. El incremento de la población activa rompe así la tendencia

que se venía observando desde comienzos de 2013. Asimismo, se ha producido un aumento de los activos en relación al segundo trimestre del presente año, en este caso del 0,16%. En este trimestre dentro de la población activa provincial, la participación de los ocupados es del 66,5% y la de los parados se sitúa en el 33,5%, descendiendo en 0,54 puntos porcentuales respecto al dato del tercer trimestre de 2013.

Población de más de 16 años, Activos e Inactivos en la provincia de Sevilla



Fuente: Explotación del IECA de la Encuesta de Población Activa (INE).

Indicadores del mercado de trabajo de la provincia de Sevilla

	3 Trim. 2014		Variación	
	Valor absoluto	%	Intertrimestral	Interanual
Población de 16 años y más	1.571,6	-	0,01%	0,13%
Hombres	761,2	48,49%	0,00%	0,08%
Mujeres	810,3	51,62%	0,01%	0,16%
Activos	929,0	59,18%	0,16%	1,32%
Hombres	502,9	54,14%	1,93%	0,96%
Mujeres	426,1	45,88%	-1,84%	1,77%
Ocupados	617,9	66,51%	-1,51%	2,17%
Hombres	346,5	56,08%	2,00%	4,15%
Mujeres	271,4	43,92%	-5,67%	-0,29%
Parados	311,1	33,49%	3,63%	-0,29%
Hombres	156,4	50,27%	1,69%	-5,44%
Mujeres	154,7	49,73%	5,67%	5,53%
Inactivos	642,6	40,89%	-0,19%	-1,56%
Hombres	258,4	40,21%	-3,51%	-1,56%
Mujeres	384,2	59,79%	2,15%	-1,56%
Tasa de actividad (%)	59,11%	-	0,09	0,69
Hombres	66,06%	-	1,24	0,57
Mujeres	52,59%	-	-0,99	0,83
Tasa de paro (%)	33,49%	-	1,13	-0,54
Hombres	31,10%	-	-0,07	-2,11
Mujeres	36,31%	-	2,59	1,30

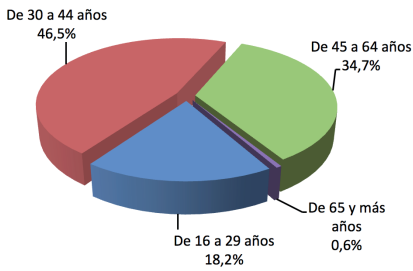
Nota: Datos en miles de personas.

Fuente: Encuesta de Población Activa (INE).

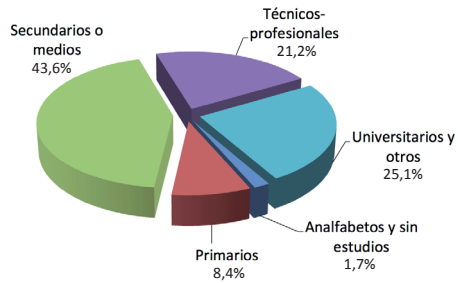
La tasa de actividad provincial en el tercer trimestre ha aumentado en 7 décimas en términos interanuales, situándose en 59,11%, siendo la de los hombres del 66,06% y del 52,59% la de las mujeres. En ambos casos, el comportamiento en este periodo ha sido de crecimiento en relación al mismo periodo del año anterior, invirtiéndose la tendencia descendente que ha presentado la tasa de actividad masculina en los trimestres anteriores.

El dato de activos según la edad en los meses de julio a septiembre ha experimentado un incremento respecto al mismo periodo del año anterior en todos los tramos de edad, excepto en los jóvenes de 16 a 29 años (-7,2%). El tramo de personas entre 30 y 44 años son los que mantienen un nivel de actividad mayor, han registrado un aumento del 1,4%, junto al formado por las edades de 45 a 64 años, en este caso el incremento producido ha sido del 6%.

Activos por edad en la provincia de Sevilla 3º Trimestre de 2014



Activos según nivel formativo en la provincia de Sevilla 3º Trimestre de 2014

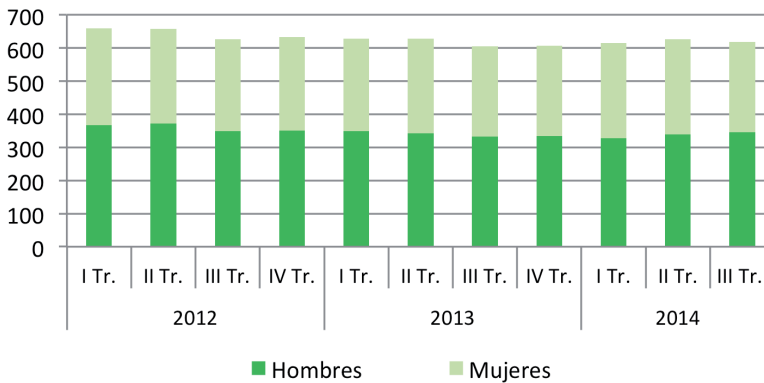


Fuente: Explotación del IECA de la Encuesta de Población Activa (INE).

En cuanto al nivel de estudios, los datos a partir del primer trimestre de 2014 no son comparables con los de períodos anteriores, debido a su organización de acuerdo con la Clasificación Nacional de Educación 2014. Por tanto, el número de activos según la formación se ha incrementado en las personas que cuentan con estudios secundarios, con un 0,6%, y sobre todo en los técnicos-profesionales, que han aumentado en un 3,7% respecto al segundo periodo del presente año.

El número de ocupados en este tercer trimestre de 2014 se cifra en 617.900 personas, el aumento interanual de la ocupación se ha registrado por primera vez desde principios de 2011. En términos relativos, los ocupados se han incrementado en un 2,17% en relación al mismo periodo del año anterior, lo que ha supuesto la creación de 13.100 empleos. El aumento de la ocupación se ha localizado en los hombres, con una variación interanual del 4,15%, mientras se ha producido un leve descenso en las mujeres del 0,3%.

Evolución de la ocupación en la provincia de Sevilla



Nota: Datos en miles de personas.

Fuente: Encuesta de Población Activa (INE). Elaboración propia.

En este tercer periodo de 2014, la ocupación según la duración de la jornada, contrariamente a lo sucedido en trimestres anteriores, ha mostrado un comportamiento marcado por el incremento de la jornada completa en un 2,79% y una bajada de la jornada a tiempo parcial del 0,99% en relación al mismo periodo de 2013. La ocupación a jornada completa ha venido descendiendo durante 2012 y 2013, sien-

do este el primer trimestre que registra un incremento, tanto interanual como en relación al segundo periodo de este mismo año. Por otra parte, cabe destacar que la ocupación con jornada a tiempo parcial representa un 16,3% del total, de los cuales la mayor parte son mujeres, lo que se comprueba con los datos de esta tasa, que para los hombres es de 7,87% y para las mujeres es de 27,03%.

Ocupados y asalariados en la provincia de Sevilla

	3 Trim. 2014		Variación	
	Valor absoluto	%	Intertrimestral	Interanual
Ocupados	617,9	-	-1,51%	2,17%
Jornada tiempo completo	517,2	83,71%	0,77%	2,79%
Jornada tiempo parcial	100,6	16,29%	-11,78%	-0,99%
Asalariados	517,4	83,73%	-3,13%	3,58%
Contrato indefinido	350,5	67,75%	-0,87%	-0,67%
Contrato temporal	166,9	32,25%	-7,55%	13,83%
Tasa de salarización	83,73%	-	-1,40	1,16
Tasa de salarización. Hombres	81,09%	-	-0,63	2,73
Tasa de salarización. Mujeres	87,11%	-	-2,05	-0,63
Tasa de temporalidad	32,25%	-	-1,54	2,90
Tasa de temporalidad. Hombres	30,84%	-	-0,38	2,24
Tasa de temporalidad. Mujeres	33,94%	-	-2,65	3,76
Tasa de trabajo a tiempo parcial	16,28%	-	-1,90	-0,52
Tasa de trabajo a tiempo parcial. Hombres	7,87%	-	-0,73	-0,47
Tasa de trabajo a tiempo parcial. Mujeres	27,03%	-	-2,47	-0,12

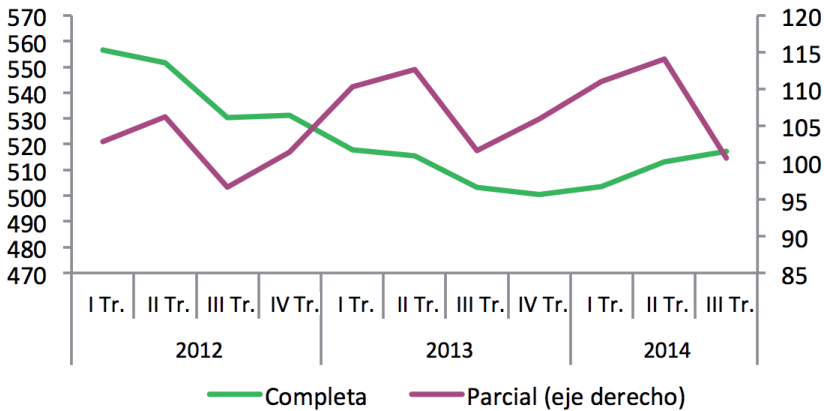
Nota: Datos en miles de personas.

Fuente: Explotación del IECA de la Encuesta de Población Activa (INE).

Entre los asalariados, según la modalidad de contratación es el empleo temporal el que ha concentrado el empleo creado en el tercer trimestre respecto al mismo periodo del año anterior con un incremento del 13,83%. El total de asalariados se ha situado en 517.400 personas, lo que supone un 83,73% de la ocupación provincial, este indicador ha registrado por segundo

trimestre consecutivo un aumento, siendo en esta ocasión del 3,58%. La variación interanual experimentada en los asalariados se ve afectada por un lado, por el incremento de la contratación temporal, ya citada, y por otro, por el descenso de la indefinida del 0,67%, que en este trimestre ha sido más moderada que en los periodos anteriores.

Evolución de la ocupación según la duración de la jornada en la provincia de Sevilla



Fuente: Explotación del IECA de la Encuesta de Población Activa (INE). Elaboración propia.

La tasa de temporalidad se ha colocado en el 32,25%, lo que supone un aumento en estos tres meses de 2014 en términos interanuales de 2,9 puntos. Por el contrario, respecto al segundo trimestre del año ha descendido en 1,54 puntos. Según género, la tasa de temporalidad se ha incrementado tanto en hombres con 2,24 puntos más como en mujeres, en este caso, con 3,76 puntos más que el mismo trimestre del año anterior.

Según el nivel de estudios, al igual que ocurre con la actividad, únicamente son comparables los datos de 2014, con esta información se puede observar que se han incrementado los ocupados en el grupo de los técnicos-profesionales con un 4,95%.

Teniendo en cuenta los distintos sectores de actividad económica, se ha creado empleo en todos los sectores en relación al mismo periodo del año anterior. Las variaciones producidas se han cifrado en agricultura en un 15,23%, industria con un 3,48% y construcción con un 4,11%. El sector servicios que emplea el mayor número de personas en la provincia, ha registrado también un crecimiento del número de ocupados del 1,17%. Este sector ha visto matizada su varia-

ción interanual con los incrementos de Servicios a las empresas, Servicios públicos y Otros servicios y los descensos producidos en Comercio y reparaciones y el subsector de Transportes y comunicaciones.

El número total de desempleados en el tercer trimestre de 2014 en la provincia de Sevilla se ha situado en 311.100 personas, lo que ha supuesto un leve descenso del 0,3% respecto al mismo periodo del año anterior, esta disminución se produce por segundo trimestre consecutivo. En cuanto a género se refiere, debido al comportamiento de ambos, el dato general ha presentado un leve descenso como se ha dicho, en el que han incidido la disminución de los hombres con el 5,44% interanual y el incremento del paro femenino que en esta ocasión ha sido del 5,53% respecto al mismo periodo del año pasado.

La tasa de paro provincial se ha situado en 33,49% de la población activa, 0,54 puntos porcentuales menos que el mismo dato del tercer trimestre de 2013, es el segundo trimestre consecutivo que desciende la tasa de paro en términos interanuales desde finales de 2010. El descenso de la tasa de desempleo se ha producido únicamente en hombres.

Indicadores del mercado de trabajo de la provincia de Sevilla por sectores de actividad

	3 Trim. 2014		Variación	
	Valor absoluto	%	Intertrimestral	Interanual
Ocupados	617,9	-	-1,51%	2,17%
Agricultura	28,7	4,58%	-26,78%	15,23%
Industria	67,2	10,70%	-5,81%	3,48%
Construcción	32,8	5,23%	7,83%	4,11%
Servicios	489,2	77,97%	0,57%	1,17%
Comercio y reparaciones	143,6	29,36%	2,60%	-2,89%
Transportes y comunicaciones	46,2	9,44%	3,65%	-5,25%
Servicios a las empresas	89,9	18,39%	-1,13%	0,19%
Servicios públicos	160,4	32,78%	-1,57%	7,93%
Otros servicios	49,1	10,03%	2,25%	1,16%
Parados	311,1	-	3,63%	-0,29%
Agricultura	30,0	9,99%	36,36%	9,89%
Industria	11,3	3,76%	8,65%	13,00%
Construcción	12,7	4,23%	-23,49%	-20,13%
Servicios	81,1	27,02%	3,18%	-4,14%
Parados de más de 1 año o de 1 ^{er} empleo	176,0	58,63%	2,03%	1,03%
Tasa de paro (%)				
Agricultura	51,11%	-	15,16	-1,19
Industria	14,39%	-	1,67	1,04
Construcción	27,91%	-	-7,41	-5,63
Servicios	16,58%	-	0,42	-0,92

Nota: Datos en miles de personas.

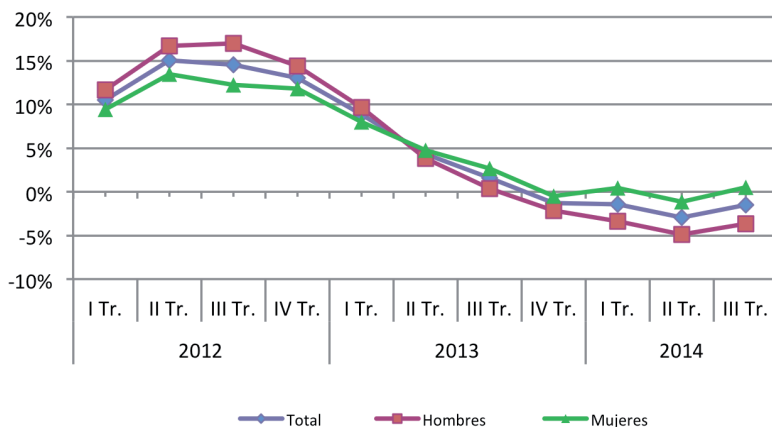
Fuente: Encuesta de Población Activa (INE). Explotación del IECA de la Encuesta de Población Activa.

Según los distintos sectores de actividad, el paro ha descendido en sus cifras en los meses de julio a septiembre de 2014 respecto al mismo periodo del año anterior en los sectores de construcción con un 20,13% y en servicios con un 4,14%. Asimismo, en estos dos sectores ha descendido la tasa de paro en términos interanuales, junto con agricultura.

En cuanto a los datos de paro registrado procedentes del Servicio Andaluz de Empleo para el tercer trimestre de 2014 se han cifrado en 246.934 personas, lo que ha

supuesto un descenso en relación al mismo periodo del año anterior del 1,49%, se añade, por tanto, un nuevo trimestre consecutivo con descenso interanual. La disminución se ha producido en los hombres con un 3,64%, mientras que las mujeres han registrado un leve incremento del 0,48%. Al igual de lo ocurrido en términos interanuales, el paro registrado ha descendido en los meses de julio a septiembre respecto al segundo trimestre de este año, la bajada ha sido leve, de un 0,11%, matizada por la variación producida en el colectivo masculino, -1,18% y el aumento del femenino, del 0,85%.

Tasa de variación interanual de paro registrado en la provincia de Sevilla



Fuente: Servicio Andaluz de Empleo. Elaboración propia.

El dato acumulado de contrataciones para el tercer trimestre de 2014 se ha cifrado en 230.087 contratos en la provincia, suponiendo un incremento del 12,75% en relación al mismo periodo de 2013. Este comportamiento se ha registrado tanto en los contratos realizados a hombres, con un incremento del 13,06%, como en los efectuados a mujeres que han aumentado en un 12,33%. Por el

contrario, las variaciones producidas en los contratos respecto al trimestre anterior de este año han presentado un descenso del 1,89%, teniendo en cuenta que se trata del periodo de verano que no es tan favorable para los contratos. Cabe destacar que el dato acumulado de contrataciones realizadas en este trimestre es el mejor desde 2008, para un tercer trimestre de año.

Paro registrado y contratos de la provincia de Sevilla

	3 Trim. 2014		Variación	
	Valor absoluto	%	Intertrimestral	Interanual
Paro registrado total	246.934	-	-0,11%	-1,49%
Hombres	115.781	46,89%	-1,18%	-3,64%
Mujeres	131.153	53,11%	0,85%	0,48%
Contratos	230.087	-	-1,89%	12,75%
Hombres	132.762	57,70%	-2,34%	13,06%
Mujeres	97.325	42,30%	-1,27%	12,33%

Nota: Los datos de paro registrado corresponden a un promedio del periodo, los de contratación son datos acumulados del periodo.

Fuente: Servicio Andaluz de Empleo.

El número medio de afiliados a la Seguridad Social en la provincia en el tercer trimestre del año se ha situado en 639.246 personas. Tomando el valor medio del trimestre, el dato de afiliación ha presentado un incremento del 1,33% en relación al mismo periodo del año anterior, siendo el segundo trimestre con-

secutivo que registra un aumento interanual de los afiliados desde 2008. La evolución trimestral del periodo analizado se ha visto favorecida por el buen comportamiento de afiliación en los tres meses de verano en los que se han producido incrementos en relación a los mismos meses de 2013.

Afiliados a la Seguridad Social de la provincia de Sevilla

		3 Trim. 2012	3 Trim. 2013	3 Trim. 2014
Afiliados		658.868	630.858	639.246
Variación	Intertrimestral	-1,93%	-1,36%	-0,82%
	Interanual	-4,43%	-4,25%	1,33%

Nota: Promedios del periodo con datos medios de cada mes.
Fuente: Ministerio de Empleo y Seguridad Social.

2.2. PARO REGISTRADO Y CONTRATOS DE PERSONAS CON DISCAPACIDAD

El colectivo de personas con discapacidad ha presentado un dato de paro registrado para el tercer trimestre del año de 3.434 personas, lo que ha supuesto un aumento del 0,46% respecto al mismo periodo del año anterior. A pesar del repunte, este aumento interanual del paro registrado es menor que el producido en el tercer trimestre de 2013 cifrado en 3,3%, así como, continuando la tendencia de las variaciones cada vez menores que se vienen produciendo en el año 2014. En cuanto al dato en relación al segundo trimestre de este año, el paro registrado de personas con discapacidad ha descendido en un 1,59%, a este buen dato contribuyen los descensos producidos entre hombres y mujeres.

Las contrataciones realizadas a personas con discapacidad en la provincia de Sevilla en el tercer trimestre de 2014 han ascen-

dido a 2.401 (dato acumulado del periodo), con lo que se ha producido un incremento del 20,41% en relación a los meses de julio a septiembre de 2013. Este dato ha sido favorable en ambos sexos, situándose la variación en 22,08% en hombres y 17,82% en mujeres en términos interanuales.

Con los datos de paro registrado y contrataciones de personas con discapacidad se observa que en el caso de los primeros, las cifras de hombres y mujeres inscritos en el Servicio Público de Empleo son similares, pese a inclinarse más hacia el lado masculino (representan el 52% del total), mientras que en el caso de los contratos, los realizados a hombres suponen un 62% del total realizado a este colectivo, con el 38% de los contratos del trimestre efectuados a mujeres.

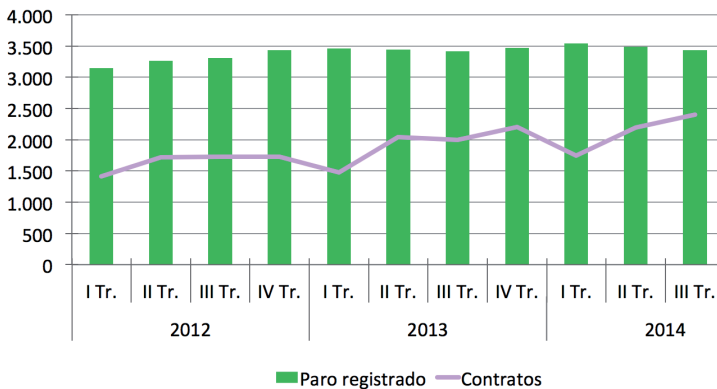
Paro registrado y contratos de las personas con discapacidad de la provincia de Sevilla

	3 Trim. 2014		Variación	
	Valor absoluto	%	Intertrimestral	Interanual
Paro registrado	3.434	-	-1,59%	0,46%
Hombre	1.775	51,70%	-1,84%	0,72%
Mujer	1.658	48,30%	-1,31%	0,18%
Contratos	2.401	-	9,34%	20,41%
Hombre	1.482	61,72%	1,09%	22,08%
Mujer	919	38,28%	25,89%	17,82%

Nota: Los datos de paro registrado corresponden a un promedio del periodo, los de contratación son datos acumulados del periodo.

Fuente: Servicio Andaluz de Empleo.

Paro registrado y contratos de personas con discapacidad en la provincia de Sevilla



Nota: Los datos de paro registrado corresponden a un promedio del periodo, los de contratación son datos acumulados del periodo

Fuente: Servicio Andaluz de Empleo.

ACTIVIDAD ECONOMICA.TURISMO.VIVIENDA POBLACION.AGRICULTURA.MERCADO DE TRABAJO.ACTIVIDAD ECONOMICA.TURISMO.VIVIENDA POBLACION.AGRICULTURA.MERCADO DE TRABAJO.ACTIVIDAD ECONOMICA.TURISMO.VIVIENDA POBLACION.AGRICULTURA.MERCADO DE TRABAJO

3. ACTIVIDAD ECONOMICA



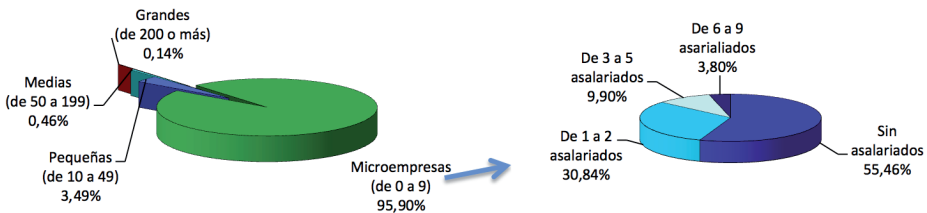
3.1. EMPRESAS CON ACTIVIDAD ECONÓMICA

El número de empresas activas que operan en la provincia de Sevilla a uno de enero de 2014 asciende a 108.704, según los datos del Directorio Central de Empresas (DIRCE) que publica el INE. Por sexto año consecutivo, el tejido empresarial sevillano muestra un descenso respecto al año anterior, alcanzando una tasa de variación interanual del -1,19%. Esta tendencia decreciente también se observa en los ámbitos regional y nacional, donde el número de empresas activas disminuye un 0,55% y un 0,87%, respectivamente. Analizando el tamaño de las empresas, según el número de asalariados, se observa un claro protagonismo de las microempresas, pues las empresas con menos de 10 asalariados suponen en torno al 96% del total tanto en la provincia sevillana (95,90%) como en el conjunto de Andalucía (96,48%) y España (95,82%).

De este modo, el tejido empresarial sevillano se caracteriza por la reducida dimensión de sus empresas. Así, a uno de enero de 2014, más de la mitad de las empresas activas de la provincia, en concreto el 53,19% del total, no emplearon a ningún

asalariado, lo que se traduce en 57.823 empresas. Además, otras 32.149 empresas (el 29,57% del total) tenían uno o dos empleados. Por tanto, si se suman estos dos grupos, en torno al 83% de las empresas sevillanas tienen dos o menos asalariados. Por otro lado, 10.322 empresas de la provincia cuentan con entre 3 y 5 trabajadores (el 9,50% del tejido empresarial), y 3.958 empresas tienen entre 6 y 9 asalariados (el 3,64% del total), de modo que el conjunto de las microempresas sevillanas (de 0 a 9 asalariados) asciende a 104.252 (el 95,90% del tejido empresarial provincial). Desde un punto de vista dinámico, pese a que el número total de microempresas desciende en la provincia un 1,07% respecto al año anterior, cabe señalar que las empresas que cuentan con entre 1 y 5 trabajadores registran un incremento en dicho periodo, con una tasa de variación interanual del 0,12% para las empresas de 1 y 2 trabajadores, y del 1,54% para las de entre 3 y 5 trabajadores. En concreto, al inicio de 2014, existen en la provincia de Sevilla 197 empresas con entre 1 y 5 asalariados más que al inicio de 2013, si bien el número total de microempresas disminuye en 1.126.

Distribución de las empresas activas de la provincia de Sevilla por estrato de asalariados



Nota: Datos a 1 de enero de 2014.

Fuente: Directorio Central de Empresas (INE). Elaboración propia.

A medida que aumenta el tamaño de la empresa, la participación de las mismas en el tejido empresarial provincial es mucho menor. Así, las pequeñas empresas, es decir aquellas que tienen entre 10 y 49 asalariados, representan el 3,49% del total provincial; las empresas medianas (de 50 a 199 asalariados) suponen el 0,46% del tejido empresarial sevillano; y las grandes compañías, aquellas que tienen 200 o más empleados, tan sólo alcanzan el 0,14% del total de empresas de la provincia.

En definitiva, la mayoría de las empresas sevillanas se constituyen como PYMES (pequeñas y medianas empresas), o lo que es lo mismo cuentan con menos de 200

trabajadores. A uno de enero de 2014, las PYMES sevillanas ascienden a un total de 108.552, el 99,86% del universo empresarial de la provincia de Sevilla, registrando este tipo de empresas un descenso interanual del 1,21%. Sin embargo, tan sólo 152 empresas de la provincia tienen 200 o más empleados, considerándose por tanto como empresas grandes. Cabe destacar no obstante que las grandes compañías aumentan en la provincia por tercer año consecutivo, existiendo al inicio de 2014 quince grandes empresas más que un año antes, lo que se traduce en un ascenso interanual del 10,95%; mientras que el número de empresas de menor tamaño viene mostrando continuados descensos.

Empresas activas en la provincia de Sevilla por estrato de asalariados

	2014		Variación interanual	
	Valor absoluto	%	Valor absoluto	%
Micro sin asalariados	57.823	53,19%	-928	-1,58%
Micro de 1 a 9 asalariados	46.429	42,71%	-198	-0,42%
Pequeñas (10 a 49 asalariados)	3.797	3,49%	-139	-3,53%
Medianas (50 a 199 asalariados)	503	0,46%	-64	-11,29%
PYMES (0 a 199 asalariados)	108.552	99,86%	-1.329	-1,21%
Grandes (200 y más asalariados)	152	0,14%	15	10,95%
TOTAL	108.704	-	-1.314	-1,19%

Nota: Datos a 1 de enero de 2014.

Fuente: Directorio Central de Empresas (INE). Elaboración propia.

3.2. SOCIEDADES MERCANTILES

Según los datos de la Estadística de Sociedades Mercantiles del INE, en el tercer trimestre de 2014 se crearon 806 sociedades mercantiles en la provincia de Sevilla, cifrándose el capital suscrito total para la constitución de estas sociedades en 21,46 millones de euros. Ambas cifras muestran un descenso respecto al mismo periodo del año anterior, registrando una tasa de variación interanual del -5,29% el número de sociedades mercantiles creadas, y del

-43,47% en el caso del capital suscrito por dichas sociedades. El elevado retroceso registrado por el capital suscrito total, muy por encima de la caída que experimenta el número de empresas, ha ocasionado una disminución del capital medio suscrito, de modo que el capital medio suscrito por las sociedades mercantiles creadas en la provincia de Sevilla entre julio y septiembre de 2014 se cifra en 26.622€, un 40,31% inferior al alcanzado en el mismo periodo de

2013, y se mantiene por debajo tanto de la media regional (32.843€) como del promedio nacional (52.042€).

Atendiendo a la forma jurídica de la empresa, se sigue apreciando un claro predominio de las sociedades de responsabilidad limitada (S.L.), pues el 99,75% de las sociedades mercantiles que se constituyen en la provincia sevillana en el tercer trimestre de 2014 lo hace como tales, y tan sólo dos de ellas se constituyen como sociedad anónima (S.A.). En la comparativa con el mismo periodo del año anterior, se observa que el descenso que registra tanto la constitución de sociedades como el capital suscrito por éstas se debe a la caída que experimentan las S.L., pues en el tercer trimestre de 2013 no se constituyó en la provincia ninguna S.A., por lo que este tipo de empresa registra un incremento en dicho periodo.

El análisis en términos trimestrales revela también una evolución descendente, ya que

entre julio y septiembre de 2014 se crean en la provincia un 14,16% menos de sociedades mercantiles que entre abril y junio. El capital suscrito total también desciende en este periodo, aunque en menor medida, alcanzando una tasa del -6,66%; por lo que el capital medio suscrito se incrementa un 8,74%, en comparación con el segundo trimestre del año. De nuevo el retroceso registrado tanto por el número de empresas como por el capital suscrito total viene motivado por el descenso que experimentan las S.L., pues como se ha comentado anteriormente en el tercer trimestre de 2014 se constituyen dos S.A. en la provincia, una más que en el trimestre anterior, duplicándose igualmente el capital suscrito por estas sociedades. En relación al capital medio suscrito, cabe señalar que para las S.A. éste se mantiene estable entre el segundo y tercer trimestre del año, frente al incremento del 8,57% que experimenta esta variable en el caso de las S.L.

Sociedades mercantiles creadas en la provincia de Sevilla

	3 Trim. 2014		Variación	
	Valor absoluto	%	Intertrimestral	Interanual
Número	806	-	-14,16%	-5,29%
Sociedad Anónima	2	0,25%	100,00%	-
Sociedad Limitada	804	99,75%	-14,29%	-5,52%
Capital suscrito (miles de euros)	21.457	-	-6,66%	-43,47%
Sociedad Anónima	120	0,56%	100,00%	-
Sociedad Limitada	21.337	99,44%	-6,94%	-43,78%
Capital medio suscrito (euros)	26.622	-	8,74%	-40,31%
Sociedad Anónima	60.000	-	0,00%	-
Sociedad Limitada	26.539	-	8,57%	-40,50%

Nota: Los datos relativos a 2014 son provisionales.
Fuente: Estadística de Sociedades Mercantiles (INE).

Por otra parte, las ampliaciones de capital también muestran una evolución descendente en el tercer trimestre de 2014. Concretamente, entre julio y septiembre ampliaron capital en la provincia 228 sociedades mercantiles, siendo el capital suscrito en el conjunto de estas ampliaciones de 123,75 millones de euros, lo que se traduce en un descenso interanual del 10,24% en el número de ampliaciones, y del 16,91% en el capital suscrito. Ante el mayor retroceso del capital suscrito total que del número de empresas que amplían capital, el capital medio suscrito por ampliación también desciende, a una tasa de variación interanual del -7,44%, hasta situarse en 542.772€, algo inferior al capital medio suscrito en las ampliaciones que tienen lugar en el conjunto de Andalucía (609.944€), y muy por debajo del promedio nacional (936.485€). La comparativa con el trimestre anterior sigue mostrando una evolución descendente, de modo que en el tercer trimestre del año amplían capital en la provincia un 9,52% menos de empresas que en el segundo trimestre, reduciéndose también el capital suscrito total, que alcanza una tasa del -56,08%, y el capital medio suscrito por ampliación, que disminuye un 51,45% en dicho periodo.

Diferenciando según la forma jurídica de la empresa, el 94,30% de las ampliaciones de capital que tienen lugar en la provincia entre julio y septiembre de 2014 corresponden a sociedades limitadas (S.L.), reuniendo estas ampliaciones el 76,28% del capital suscrito total. En términos dinámicos la evolución que muestran las S.L. es similar a la descrita para el conjunto de ampliaciones de la provincia, registrando un descenso interanual tanto el número de S.L. que amplían capital (-10,42%) como el capital suscrito por las mismas (-29,92%) y el capital medio suscrito por ampliación (-21,77%). Por otra parte, corresponden a sociedades anónimas (S.A.) el 5,70% del total de ampliaciones de la provincia, las cuales reúnen el 23,72% del capital suscrito total, y muestran una evolución algo diferente a las S.L. Así, aunque el número de S.A. que amplían capital en la provincia desciende en el tercer trimestre de 2014, a una tasa de variación interanual del -7,14%, en este caso el capital suscrito es superior al doble del registrado el mismo periodo del año anterior, de modo que el capital medio suscrito por ampliación aumenta un 121,98%, con respecto al tercer trimestre de 2013. En consecuencia, el capital medio suscrito por ampliación en el caso de las S.A. alcanza los 2.258.154€, y se sitúa muy por encima del capital medio suscrito por las S.L. (439.056€).

Sociedades mercantiles que amplían capital en la provincia de Sevilla

	3 Trim. 2014		Variación	
	Valor absoluto	%	Intertrimestral	Interanual
Número	228	-	-9,52%	-10,24%
Sociedad Anónima	13	5,70%	-23,53%	-7,14%
Sociedad Limitada	215	94,30%	-8,51%	-10,42%
Capital suscrito (miles de euros)	123.752	-	-56,08%	-16,91%
Sociedad Anónima	29.356	23,72%	97,01%	106,12%
Sociedad Limitada	94.397	76,28%	-64,62%	-29,92%
Capital medio suscrito (euros)	542.772	-	-51,45%	-7,44%
Sociedad Anónima	2.258.154	-	157,62%	121,98%
Sociedad Limitada	439.056	-	-61,33%	-21,77%

Nota: Los datos relativos a 2014 son provisionales.
Fuente: Estadística de Sociedades Mercantiles (INE).

Ampliando el análisis a los ámbitos regional y nacional, se observa que el descenso tanto en el número de creación de empresas como en las ampliaciones de capital es común en el territorio andaluz y español. En relación a la disolución de empresas, cabe señalar que la evolución es algo más favorable, pues en el tercer trimestre de 2014 se disolvieron en la provincia de Sevilla 164 sociedades mercantiles, 51 menos que en el tercer trimestre de 2013, lo que revela un descenso interanual del 23,72%. Atendiendo a la causa de la disolución, la mayoría siguen siendo voluntarias, concretamente el 68,90% de las disoluciones que tienen lugar en la provincia en dicho periodo, registrando este tipo de disoluciones un descenso respecto al mismo periodo del año anterior del 32,74%. Por el contrario, las

disoluciones debidas a procesos de fusión, que suponen el 10,37% del total provincial, se triplican en dicho periodo. En el conjunto de Andalucía y España también se aprecia un retroceso en el número de disoluciones de empresas, aunque algo inferior al registrado en la provincia, con una tasa de variación interanual del -5,40% en el ámbito regional y del -11,62% en el promedio nacional; si bien al igual que ocurre en la provincia, las disoluciones por fusión aumentan tanto en Andalucía (10,64%) como en España (1,34%). Aunque en términos trimestrales el número de disoluciones también descende, este descenso es mucho menor, de modo que entre julio y septiembre de 2014 solo se disuelven dos sociedades mercantiles menos en la provincia de Sevilla que entre abril y junio.

Sociedades mercantiles disueltas en la provincia de Sevilla

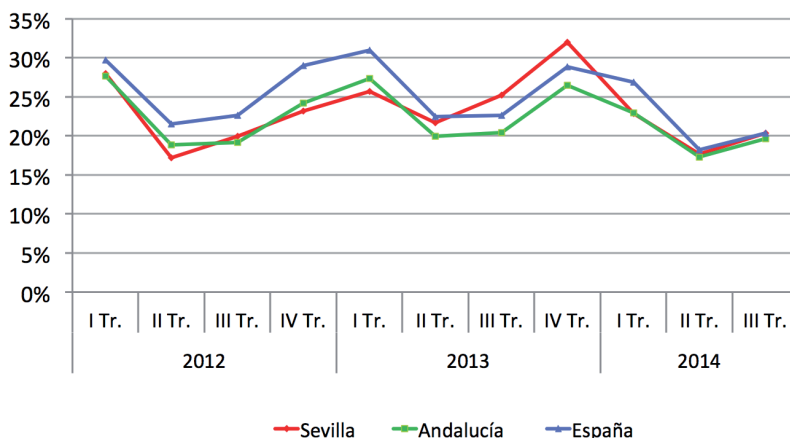
	3 Trim. 2014		Variación	
	Valor absoluto	%	Intertrimestral	Interanual
Voluntarias	113	68,90%	14,14%	-32,74%
Por Fusión	17	10,37%	240,00%	183,33%
Otras	34	20,73%	-45,16%	-17,07%
TOTAL	164	-	-1,20%	-23,72%

Nota: Los datos relativos a 2014 son provisionales.
Fuente: Estadística de Sociedades Mercantiles (INE).

En definitiva, en el tercer trimestre de 2014 se constituyeron 806 sociedades mercantiles en la provincia de Sevilla y se disolvieron 164. De este modo, el Índice de Disolución de Empresas, calculado como el cociente entre el número de sociedades mercantiles disueltas y creadas, se sitúa en un 20,35%. En términos dinámicos, este indicador de la mortalidad empresarial muestra un descenso de casi

cinco puntos porcentuales (p.p.) en relación al mismo periodo del año anterior, si bien en la comparativa con el segundo trimestre del año el Índice de Disolución de Empresas de la provincia aumenta 2,7 p.p. En los ámbitos regional y nacional, la evolución de este Índice es similar a la descrita para la provincia, mostrando también valores semejantes tanto en Andalucía (19,62%) como en España (20,34%).

Índice de Disolución de Empresas



Nota: Los datos relativos a 2014 son provisionales.
Fuente: Estadística de Sociedades Mercantiles (INE). Elaboración propia.

3.3. ÍNDICE DE PRECIOS DE CONSUMO (IPC)

Durante el tercer trimestre de 2014, la tasa de variación interanual del Índice de Precios de Consumo (IPC) general registra valores negativos tanto en la provincia de Sevilla como en el conjunto de Andalucía y España. Además, el último dato disponible, relativo al mes de octubre, vuelve a mostrar un descenso interanual de los precios, alcanzando el IPC general una tasa de variación interanual del -0,19% para la provincia de Sevilla, del -0,16% para el promedio de la región andaluza y del -0,09% para el conjunto del país. En los tres casos, este indicador se sitúa en torno a una

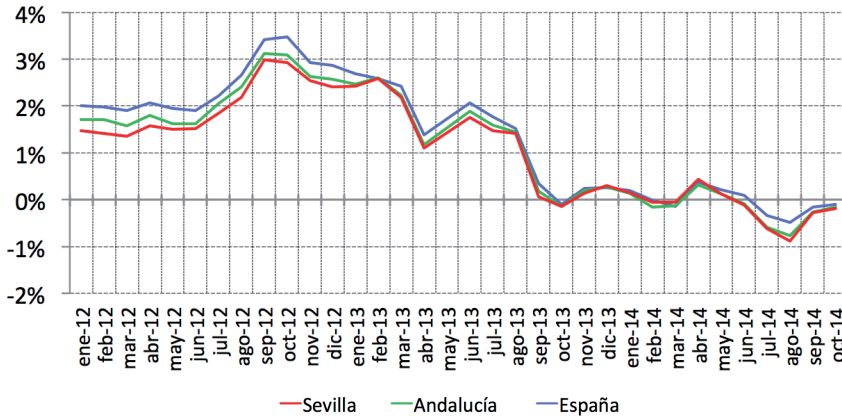
décima por encima del valor registrado en el mes de septiembre. Por tanto, la evolución del Índice de Precios de Consumo (IPC) sigue mostrando un leve descenso de los precios en la provincia sevillana, así como en los ámbitos regional y nacional; si bien tras el mínimo registrado en agosto, la caída de los precios parece moderarse en los meses de septiembre y octubre. De este modo, en los diez primeros meses de 2014, la inflación provincial, medida a través de la variación interanual del IPC, se ha caracterizado por registrar valores muy bajos, y en su mayoría negativos.

Índice general y tasas de variación del I.P.C. Octubre 2014

	Índice General	Variación Mensual	Variación Anual	Variación en lo que va de año
Sevilla	103,325	0,50%	-0,19%	-0,52%
Andalucía	103,646	0,53%	-0,16%	-0,48%
España	104,152	0,47%	-0,09%	-0,39%

Fuente: Instituto Nacional de Estadística (INE).

Evolución de la tasa de inflación (variación anual del IPC)



Fuente: Instituto Nacional de Estadística (INE). Elaboración propia.

Considerando los distintos grupos de productos que conforman el IPC, según la clasificación de los precios por grupos COICOP (Classification of Individual Consumption by Purpose-Clasificación de Consumo Individual según Utilidad), de nuevo la parcela que muestra un mayor descenso de los precios en la provincia en octubre de 2014, en relación al mismo mes del año anterior, es *Comunicaciones*, que registra una tasa de variación interanual del -5,80%. También descienden en este periodo los precios de *Ocio y cultura* (-1,64%); *Transporte* (-1,07%); y

Menaje (-0,46%). En el polo opuesto, el grupo de productos que registra un mayor aumento de precios vuelve a ser *Vivienda*, con una tasa de variación interanual del 1,23%, tasa que no obstante es un punto inferior a la registrada en septiembre, debido a que en octubre de 2014 descienden los precios de la electricidad, frente al incremento registrado en octubre de 2013. Al igual que ocurriera el mes anterior, tras la vivienda, los mayores incrementos de precios en la provincia sevillana se registran en *Otros bienes y servicios* (1,15%) y en *Enseñanza* (0,91%).

Variación anual del I.P.C. por grupos. Octubre 2014

Grupos	Sevilla	Andalucía	España
1. Alimentos y bebidas no alcohólicas	0,10%	0,18%	0,36%
2. Bebidas alcohólicas y tabaco	0,10%	0,47%	0,36%
3. Vestido y calzado	0,21%	0,31%	0,29%
4. Vivienda	1,23%	1,93%	1,29%
5. Menaje	-0,46%	-0,96%	-0,63%
6. Medicina	0,11%	-0,40%	-0,25%
7. Transporte	-1,07%	-1,10%	-1,07%
8. Comunicaciones	-5,80%	-5,73%	-5,74%
9. Ocio y cultura	-1,64%	-2,69%	-1,93%
10. Enseñanza	0,91%	0,89%	1,23%
11. Hoteles, cafés y restaurantes	0,31%	0,49%	0,60%
12. Otros bienes y servicios	1,15%	1,17%	1,22%
ÍNDICE GENERAL	-0,19%	-0,16%	-0,09%

Fuente: Instituto Nacional de Estadística (INE).

Sin embargo, en relación al mes anterior, el IPC general de la provincia de Sevilla aumenta en octubre de 2014 un 0,50%, lo que pone de manifiesto un leve incremento de los precios, similar al registrado tanto en Andalucía, donde la tasa de variación mensual del IPC se sitúa en el 0,53%, como en España, donde esta tasa es del 0,47%. El grupo de productos que alcanza un mayor aumento de los precios en la provincia, respecto al mes de septiembre, es *Vestido y calzado*, cuya tasa del 10,69% recoge el comportamiento de los precios en la nueva temporada de invierno. Le siguen *Enseñanza* (0,79%) y *Alimentos y bebidas no alcohólicas* (0,57%), destacando en este últi-

mo caso la subida de los precios de las legumbres y hortalizas frescas, las frutas frescas y los aceites. Por el contrario, entre las parcelas que han visto descender sus precios destacan: *Comunicaciones* (-1,52%), debido a la disminución de los precios de los servicios telefónicos; *Transporte* (-1,06%), debido al descenso de los precios de los carburantes y lubricantes; *Hoteles, cafés y restaurantes* (-0,35%), consecuencia en su mayor parte de la bajada de los precios de los hoteles y otros alojamientos; *Ocio y cultura* (-0,33%), a causa fundamentalmente del descenso de los precios del viaje organizado; y *Vivienda* (-0,23%), debido al descenso de los precios de la electricidad.

Variación mensual del I.P.C. por grupos. Octubre 2014

Grupos	Sevilla	Andalucía	España
1. Alimentos y bebidas no alcohólicas	0,57%	0,54%	0,54%
2. Bebidas alcohólicas y tabaco	-0,06%	0,01%	0,05%
3. Vestido y calzado	10,69%	10,48%	11,00%
4. Vivienda	-0,23%	-0,27%	-0,32%
5. Menaje	0,19%	0,10%	0,17%
6. Medicina	-0,20%	0,19%	0,13%
7. Transporte	-1,06%	-1,19%	-1,29%
8. Comunicaciones	-1,52%	-1,51%	-1,51%
9. Ocio y cultura	-0,33%	-0,76%	-0,90%
10. Enseñanza	0,79%	0,79%	0,78%
11. Hoteles, cafés y restaurantes	-0,35%	-0,29%	-0,43%
12. Otros bienes y servicios	0,16%	0,13%	0,08%
ÍNDICE GENERAL	0,50%	0,53%	0,47%

Fuente: Instituto Nacional de Estadística (INE).

MICA·TURISMO·VIVIENDA POBLACIÓN·AGRICULTURA·M
AGRICULTURA·MERCADO DE TRABAJO·ACTIVIDAD ECONÓM
MERCADO DE TRABAJO·ACTIVIDAD ECONÓMICA·TURISMO·VIVI

4. TURISMO



El sector turístico en la provincia de Sevilla en los meses de verano de 2014, ha continuado con sus indicadores al alza aumentando por una parte, las cifras de demanda tanto hotelera como extra-hotelera y por otra, incrementando las personas contratadas en este sector de actividad según los datos publicados por el Servicio Andaluz de Empleo (SAE).

Asimismo los datos de contextualización obtenidos de la Encuesta de Coyuntura Turística de Andalucía (ECTA) elaborada por el Instituto de Estadística y Cartografía de Andalucía (IECA), ofrecen una información muy positiva sobre la actividad turística en la provincia de Sevilla para el tercer trimestre del año 2014.

Según esta encuesta, las calificaciones dadas por los turistas a la provincia de Sevilla en relación a

la prestación de diferentes servicios asociados a la actividad del turismo, alcanzan en los meses de verano una puntuación media de 8 en una escala del 1 al 10, destacando el alojamiento, el transporte público, la información turística y el patrimonio cultural.

Además, el gasto medio diario de los turistas a la provincia de Sevilla en el tercer trimestre del año ha alcanzado los 72€ superando en 15€ el gasto medio que se produce de media diaria en Andalucía, y siendo Sevilla la segunda provincia andaluza en volumen de gasto de turistas detrás de Jaén.

En cuanto a la principal motivación de los turistas a la provincia de Sevilla en el tercer trimestre del año, ha sido el 'ocio y las vacaciones' el aspecto que alcanza el 94% del total de la muestra, seguido de 'la visita a familiares y amigos' (4%).

4.1. ACTIVIDAD HOTELERA

INDICADORES DE DEMANDA

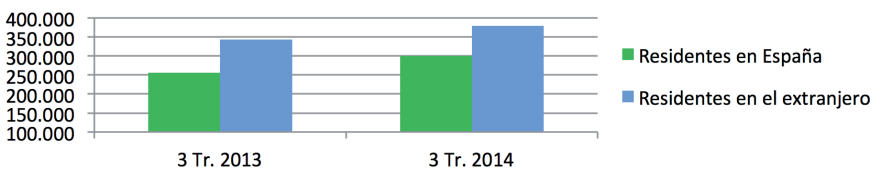
Según los datos publicados por el INE en su Encuesta de Ocupación Hotelera (EOH), en lo que va de año 2014, los establecimientos hoteleros de la provincia, registraron 1.957.881 viajeros alojados y 3.612.595 de pernoctaciones lo que supone un incremento en ambos casos en torno al 10%, con respecto al mismo periodo del año 2013.

En el tercer trimestre de 2014 las cifras totales de demanda en hoteles de la provincia alcanzan

un total de 678.429 viajeros y 1.279.954 pernoctaciones, creciendo el 13% y el 15% respectivamente.

En el caso de los viajeros, el crecimiento global del 13% es debido tanto al incremento del número de residentes en España como de los que residen en el extranjero, aunque en este tercer trimestre son los residentes en España los que aumentan en mayor medida.

Número de viajeros alojados en hoteles por procedencia. Provincia de Sevilla

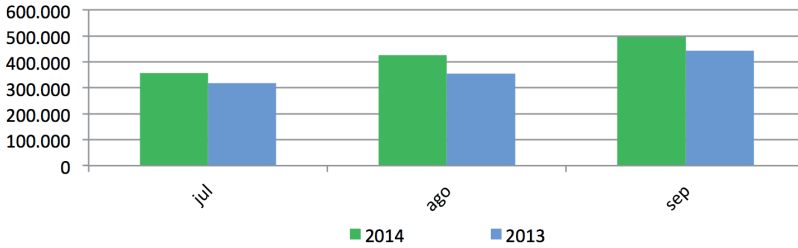


Fuente: EOH del INE. Elaboración Unidad de Análisis Prospección. Diputación de Sevilla. Los datos de 2014 son provisionales

En el caso de las pernoctaciones, el crecimiento del 15% es debido principalmente al aumento producido en las pernoctas de los residentes en

España (+23%), aunque el número de pernoctaciones de los residentes en el extranjero también aumenta (9%).

Número de pernoctaciones de viajeros alojados en hoteles. Provincia de Sevilla



Fuente: EOH del INE. Elaboración Unidad de Análisis Prospección. Diputación de Sevilla.
Los datos de 2014 son provisionales

La estancia media, es decir el cociente entre el número de pernoctaciones y el total de viajeros alojados en los hoteles

de la provincia de Sevilla, alcanza un valor global de 1,89 noches, en el tercer trimestre de 2014.

Estancia media en hoteles III Trim.		
Ámbito	2014	2013
Total Provincia Sevilla	1,89	1,86
Andalucía	3,38	3,37
España	3,76	3,84

Fuente: EOH del INE. Elaboración Unidad de Análisis Prospección. Diputación de Sevilla.
Los datos de 2014 son provisionales

Los principales países emisores de pernoctaciones a la provincia de Sevilla de turistas extranjeros en el tercer trimestre de 2014, son en primer lugar Francia (16,96%), en segundo lugar Italia (11,42%), seguidos del Estados Unidos (9,62%) y el Reino Unido (9,40%).

Por otro lado, la procedencia principal por comunidades autónomas de las pernoctaciones de los turistas residentes en España alojados en hoteles, está distribuida en este periodo de análisis de la siguiente manera: proceden de la propia Andalucía (42,21%), en segundo lugar se sitúa Madrid (16,86%) y en tercer lugar Cataluña (12,04%).

Viajeros residentes en España	%
Andalucía	42,21
Madrid (Comunidad)	16,86
Cataluña	12,04
Comunidad Valenciana	4,96
Extremadura	3,72
Castilla y León	2,82
Castilla- La Mancha	2,77
País Vasco	2,30
Canarias	2,09
Galicia	1,98
Murcia (Región)	1,41
Aragón	1,31
Principado de Asturias	1,30
Baleares (Illes)	1,16
Navarra (C. Foral)	0,97
Cantabria	0,77
Ceuta	0,73
La Rioja	0,52
Melilla	0,07

Fuente: EOH del INE. Elaboración Unidad de Análisis Prospección. Diputación de Sevilla.
Los datos de 2014 son provisionales

INDICADORES DE OFERTA

En relación a los indicadores de oferta, tanto el número de establecimientos, como el de plazas hoteleras estimadas abiertas para el tercer trimestre de 2014, se han mante-

nido estables en comparación con el mismo trimestre de 2013, alcanzando un promedio de 337 hoteles en la provincia de Sevilla y un total de plazas ofertadas de 27.167.

Promedio de hoteles. III Trím.			
Ámbito	2014	2013	Var. III Trím. 14/13
Provincia Sevilla	337	335	2 0,60%
Andalucía	2.621	2.581	40 1,56%
España	16.696	16.737	-40 -0,24%

Fuente: EOH del INE. Elaboración Unidad de Análisis Prospección. Diputación de Sevilla.
Los datos de 2014 son provisionales

Por su parte, el grado de ocupación por plazas en los hoteles de la provincia de Sevilla en el tercer trimestre de 2014, cre-

ce casi en 6 puntos porcentuales respecto al mismo trimestre de 2013 situándose en el 50% de ocupación.

Promedio del grado de ocupación por plazas en hoteles. III Trím. (%)			
Ámbito	2014	2013	Var. III Trím. 14/13
Provincia Sevilla	50,45	44,89	5,56
Andalucía	63,33	61,65	1,68
España	67,72	66,31	1,41

Fuente: EOH del INE. Elaboración Unidad de Análisis Prospección. Diputación de Sevilla.
Los datos de 2014 son provisionales

Promedio del personal empleado en hoteles. III Trím.				
Ámbito	2014	2013	Var. III Trím. 14/13	
Provincia Sevilla	3.659	3.448	211	6,11%
Andalucía	39.056	37.857	1.199	3,17%
España	236.570	233.549	3.021	1,29%

Fuente: EOH del INE. Elaboración Unidad de Análisis Prospección. Diputación de Sevilla.
Los datos de 2014 son provisionales

El personal que se estima empleado en los hoteles de la provincia de Sevilla ha sido de 3.659 personas, creciendo un 6%

respecto al tercer trimestre del año 2013, superando al crecimiento registrado a nivel regional y nacional.

4.2. ACTIVIDAD EXTRAHOTELERA

En este apartado se presentan los datos de evolución de los principales indicadores de las Encuestas de Ocupación en Alojamientos Turísticos (EOAT) del INE y se analizan aquellas variables que tienen que ver con los apartamentos turísticos, con las casas rurales y con los campings. La evolución de las principales variables de coyuntura turística de estos es-

tablecimientos, ha sido positiva en el tercer trimestre del año, respecto al mismo periodo del año anterior, reflejando una tendencia de crecimiento en los principales indicadores de demanda, destacando el incremento del turismo extranjero en este tercer trimestre del año, tanto en apartamentos turísticos como en alojamientos de turismo rural.

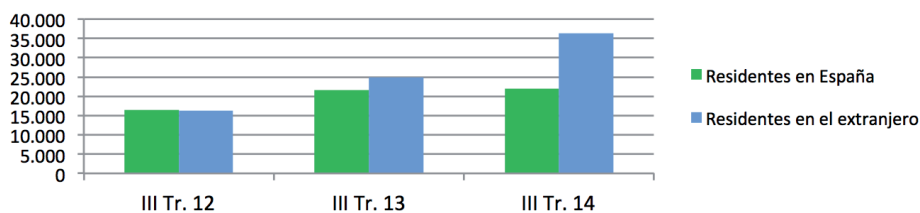
APARTAMENTOS TURÍSTICOS

INDICADORES DE DEMANDA

Según la Encuesta de Ocupación de Alojamientos Turísticos (EOAT) del INE, el número de viajeros alojados en apartamentos turísticos en la provincia de Sevilla para el tercer trimestre de 2014 son muy positivos,

alcanzando un total de 58.222 viajeros totales y un crecimiento del 25% respecto al mismo periodo del año anterior. Del total de viajeros los residentes en el extranjero representan el 62%.

Número de viajeros alojados en apartamentos turísticos por procedencia. Provincia de Sevilla



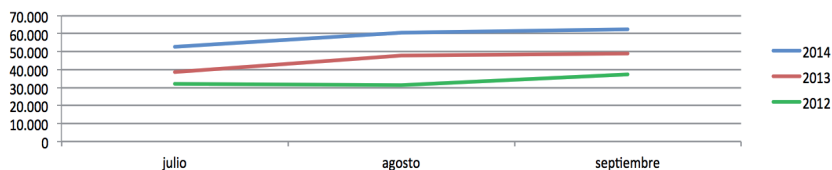
Fuente: EOAT del INE. Elaboración Unidad de Análisis Prospección. Diputación de Sevilla.
Los datos de 2014 son provisionales.

Este crecimiento global es debido principalmente al aumento del número de viajeros residentes en el extranjero, que se han incrementado en un 45%, aunque los residentes en España, también aumentan levemente el 2% en el tercer trimestre de 2014, comparando las cifras con el mismo periodo del año anterior.

Por su parte, el número de pernoctaciones también crece (+29,6%) respecto al mis-

mo periodo de 2013, alcanzando un total de 175.412 pernoctas. También en este indicador, el aumento de las cifras se debe al crecimiento del número tanto de residentes en España, como de residentes en el extranjero, aunque estos últimos aumentan en mayor medida, alcanzando un total de 102.684 pernoctaciones; esto supone un incremento del 48% respecto al tercer trimestre del año 2013.

Evolución del número de pernoctaciones en apartamentos turísticos. Provincia de Sevilla



Fuente: EOAT del INE. Elaboración Unidad de Análisis Prospección. Diputación de Sevilla.
Los datos de 2014 son provisionales.

La estancia media en apartamentos turísticos de la provincia de Sevilla en el

tercer trimestre de 2014, alcanza 3 noches de media.

Estancia media en apartamentos turísticos		
	III Trim. 14	III Trim. 13
Total Provincia Sevilla	3,01	2,91
Andalucía	5,34	5,47
España	6,43	7,17

Fuente: EOAT del INE. Elaboración Unidad de Análisis Prospección. Diputación de Sevilla.
Los datos de 2014 son provisionales

INDICADORES DE OFERTA

Por su parte, los indicadores de oferta de apartamentos turísticos decrecen tanto en plazas

como en unidades de apartamentos con una caída de ambos indicadores en torno a un 4%.

Promedio trimestral de apartamentos turísticos			
Ámbito	III Trim. 14	III Trim. 13	Var. III Trim. 14/13
Provincia Sevilla	1.422	1.491	-70 -4,67%
Andalucía	18.146	17.317	828 4,78%
España	150.000	152.756	-2.756 -1,80%

Fuente: EOAT del INE. Elaboración Unidad de Análisis Prospección. Diputación de Sevilla.
Los datos de 2014 son provisionales.

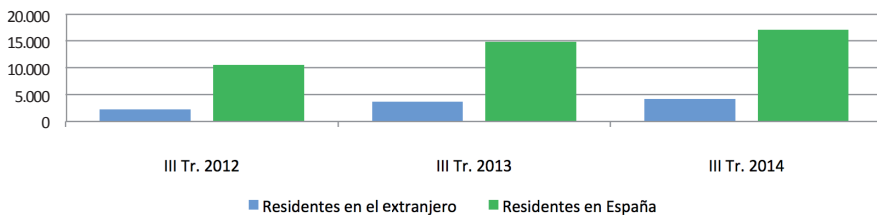
ALOJAMIENTOS DE TURISMO RURAL

INDICADORES DE DEMANDA

Según los datos publicados por el INE, en la Encuesta de Ocupación de Alojamientos Turísticos (EOAT), el número de viajeros alojados en establecimientos de turis-

mo rural en la provincia de Sevilla para el tercer trimestre de 2014, alcanza la cifra de 7.313 viajeros y un total de pernoctaciones de 23.160.

Número de pernoctaciones en establecimientos de turismo rural. Provincia de Sevilla



Fuente: EOAT del INE. Elaboración Unidad de Análisis Prospección. Diputación de Sevilla.
Los datos de 2014 son provisionales.

El número de viajeros en este tercer trimestre del año refleja un descenso del 4% debido a la caída en este tipo de alojamientos de los residentes en España, ya que el número de viajeros residentes en el extranjero aumenta el 19%; hay que decir sin embargo, que los residentes en España representan el 74% del total de viajeros.

Por su parte, el número de pernoctaciones crece el 22% respecto al mismo periodo

de 2013 y este aumento de las cifras es debido tanto al crecimiento del número de residentes en España (+15%) como de residentes en el extranjero (+49%).

La estancia media en casas rurales de la provincia de Sevilla en el tercer trimestre de 2014, alcanza las 3,17 noches de media, aumentando medio punto porcentual en relación al trimestre correspondiente a los meses de verano de 2013.

Estancia media en establecimientos de turismo rural		
	III Trim. 14	III Trim. 13
Total Provincia Sevilla	3,17	2,49
Andalucía	4,40	4,21
España	3,36	3,45

Fuente: EOAT del INE. Elaboración Unidad de Análisis Prospección. Diputación de Sevilla.
Los datos de 2014 son provisionales.

INDICADORES DE OFERTA

Por su parte, los indicadores de oferta de casas rurales presentan cifras de crecimiento

por encima del 4% tanto en plazas como en número de casas rurales sevillanas.

Promedio trimestral de plazas en establecimientos de turismo rural			
Ámbito	III Trim. 14	III Trim. 13	Var. III Trim. 14/13
Provincia Sevilla	1.215	1.157	57 4,95%
Andalucía	13.615	13.081	535 4,09%
España	149.466	147.351	2.114 1,43%

Fuente: EOAT del INE. Elaboración Unidad de Análisis Prospección. Diputación de Sevilla.
Los datos de 2014 son provisionales.

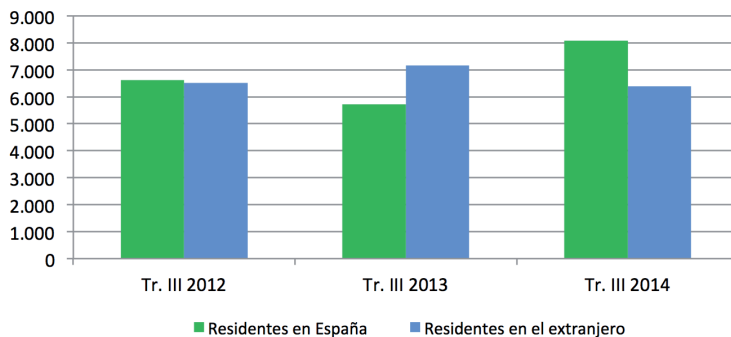
CAMPING

INDICADORES DE DEMANDA

El número de viajeros alojados en campings en la provincia de Sevilla para el tercer trimestre

de 2014, alcanza la cifra de 14.475 viajeros y un total de pernoctaciones de 30.160.

Número de viajeros alojados en campings por procedencia. Provincia de Sevilla



Fuente: EOAT del INE. Elaboración Unidad de Análisis Prospección. Diputación de Sevilla.
Los datos de 2014 son provisionales.

El número de viajeros en este tercer trimestre del año refleja un incremento del 12% debido a la subida de los residentes en España que crecen el 41% ya que el número de viajeros residentes en el extranjero disminuye.

Por su parte, el número de pernoctaciones crece el 8% respecto al mismo periodo de

2013 y el aumento de las cifras es debido al crecimiento del número de residentes en España (+25%) ya que las pernoctaciones de los residentes en el extranjero también caen.

La estancia media en la provincia de Sevilla en el tercer trimestre de 2014, se sitúa en las 2 noches de media.

Estancia media en campings		
	III Trim. 14	III Trim. 13
Total Provincia Sevilla	2,08	2,16
Andalucía	3,79	3,78
España	5,33	5,35

Fuente: EOAT del INE. Elaboración Unidad de Análisis Prospección. Diputación de Sevilla. Los datos de 2014 son provisionales.

INDICADORES DE OFERTA

Por su parte, los indicadores de oferta de esta tipología de alojamientos presentan cifras de crecimiento en torno al 40%, tanto

en el número de parcelas como en número de establecimientos que se estiman abiertos en los meses de verano, un total de 6.

Promedio trimestral de parcelas en campings			
Ámbito	III Trim. 14	III Trim. 13	Var. III Trim. 14/13
Provincia Sevilla	681	487	194 39,77%
Andalucía	26.050	25.828	222 0,86%
España	220.657	219.196	1.461 0,67%

Fuente: EOAT del INE. Elaboración Unidad de Análisis Prospección. Diputación de Sevilla. Los datos de 2014 son provisionales.

Datos de la actividad extrahotelera. III Trimestre del año 2014

	Sevilla	Andalucía	España
APARTAMENTOS TURÍSTICOS			
Datos demanda			
Viajeros	58.222	611.802	3.136.069
Pernoctaciones	175.414	3.268.893	20.153.125
Estancia media (noches)	3	5,3	6,4
Datos oferta			
Establecimientos (Unidades)	1.422	18.146	150.000
Plazas	4.293	71.977	569.155
CASAS RURALES			
Datos demanda			
Viajeros	7.313	65.047	1.008.318
Pernoctaciones	23.160	286.401	3.387.493
Estancia media (noches)	3,17	4,40	3,36
Datos oferta			
Establecimientos	106	1.601	15.864
Plazas	1.215	13.615	149.469
CAMPINGS			
Datos demanda			
Viajeros	14.475	445.104	3.621.950
Pernoctaciones	30.160	1.688.967	19.300.424
Estancia media (noches)	2,08	3,79	5,33
Datos oferta			
Establecimientos	6	140	1.007
Parcelas	681	26.050	220.657

Fuente: EOAT del INE. Elaboración Unidad de Análisis Prospección. Diputación de Sevilla.
Los datos de 2014 son provisionales.

4.3. MERCADO DE TRABAJO EN EL SECTOR TURÍSTICO

Según el Servicio Andaluz de Empleo (SAE) en los datos publicados por su Observatorio Argos, el número de contrataciones en el sector turístico en la provincia de Sevilla alcanza en el tercer trimestre de 2014 la cifra de 32.984 contratos. Esto supone un incremento respecto al mismo trimestre de 2013 del 32,87% superando el crecimiento que se produce de contrataciones en el sector en Andalucía, que aumentan el 21,26%.

Por otro lado, la cifra media de paro registrado en este tercer trimestre del año para la actividad turística alcanza las 12.335 personas aumentando un 2,39% respecto al mismo periodo del año anterior, siendo este crecimiento algo mayor que el andaluz en el que el promedio de paro registrado del trimestre, se mantiene estable respecto al tercer trimestre del 2013.

Contratos en el sector turístico	Nº de contratos	Var. contratos III Trim. 14/13
Provincia Sevilla	32.384	32,87%
Andalucía	180.983	21,26%
Paro registrado en el sector turístico	Promedio (pax)	Var. paro III Trim. 14/13
Provincia Sevilla	12.335	2,39%
Andalucía	62.722	0,26%

Fuente: SAE. O. Argos. Elaboración Unidad de Análisis Prospección. Diputación de Sevilla.

MICA·TURISMO·VIVIENDA POBLACIÓN·AGRICULTURA·M
AGRICULTURA·MERCADO DE TRABAJO·ACTIVIDAD ECONÓM
MERCADO DE TRABAJO·ACTIVIDAD ECONÓMICA·TURISMO·VIVI

5. AGRICULTURA



5.1. AVANCE DE PRODUCCIONES Y SUPERFICIES AGRÍCOLAS

Los datos estadísticos que se presentan se obtienen de las estimaciones realizadas por la Delegación Provincial de la Consejería de Agricultura, Pesca y Medio Ambiente, que con ayuda de las OCAS (Oficinas Comarcales Agrarias), recorren el territorio de la provincia de Sevilla, determinando los rendimientos que luego se agruparán a nivel comarcal y provincial, y que multiplicados por la superficie previamente fijada, dan lugar a los datos de producción agrícola uno de los indicadores que se analizan a continuación. Para determinados cultivos, se refuerzan estas estimaciones llevando a cabo uno o más aforos en campo. Es el caso de los cítricos, el algodón y el olivar.

Así, según estas últimas estimaciones algunas cosechas de cultivos en la provincia han incrementado su producción en el periodo enero-septiembre de 2014, respecto al mismo periodo de 2013, como es el caso de ciertos cereales. Así, el trigo y la cebada han aumentado su producción el 13% y el 38% respectivamente, y el volumen de sus producciones han alcanzado las siguientes cifras: 605.410 TM en el caso del trigo y 47.043 TM, en el caso de la cebada.

Hay que destacar también el crecimiento en la producción de la patata temprana

con un total de 125.250 TM lo que ha supuesto un incremento respecto al mismo periodo de 2013 del 137%, y de la remolacha azucarera con un incremento del 99% y con una producción total estimada de 531.154 TM. Por último, destacar también el aumento en la producción del tomate en conserva y la sandía, así como de la producción del almendro que se estima ha alcanzado un total de TM de 2.312 en estos nueve primeros meses del año, respecto al mismo periodo del año pasado.

Si se analizan los datos de superficies cultivadas (has.), las estimaciones publicadas por la Consejería de Agricultura, Pesca y Medio Ambiente para la provincia de Sevilla, registran crecimientos significativos en aquellas superficies destinadas al cultivo de los garbanzos, la remolacha y el tomate. Así, el aumento de las hectáreas dedicadas a la remolacha azucarera ha sido del 63% respecto a los nueve primeros meses del año 2013 y del 85% en las superficies dedicadas al garbanzo. Las hectáreas dedicadas al tomate aumentan el 50% en el periodo enero-septiembre de 2014 respecto a este mismo periodo del año 2013.

Principales superficies y producciones agrícolas en la provincia de Sevilla

CULTIVOS	Superficies (Has)			Producciones TM		
	2014	2013	% Var. 14/13	2014	2013	% Var. 14/13
CEREALES						
Trigo total	167.700	165.291	1%	605.410	536.309	13%
Cebada total	16.885	12.987	30%	47.043	34.029	38%
Arroz	37.575	36.967	2%	333.149	346.418	-4%
Maíz	16.325	24.363	-33%	215.088	215.173	0%
LEGUMINOSAS EN GRANO						
Garbanzos	9.200	4.970	85%	9.552	6.407	49%
Habas secas	5.981	3.937	52%	9.540	6.314	51%
TURBÉRCULOS CONSUMO HUMANO						
Patata total	4.375	3.938	11%	148.101	79.630	86%
Patata temprana	3.500	2.616	34%	125.250	52.953	137%
Patata media estación	500	750	-33%	14.676	16.628	-12%
CULTIVOS INDUSTRIALES HERBÁCEOS						
Remolacha azucarera	5.739	3.517	63%	531.154	266.686	99%
Algodón (bruto)	47.322	39.212	21%	137.931	99.184	39%
Girasol	144.835	163.629	-11%	213.633	206.714	3%
CULTIVOS FORRAJEROS						
Alfalfa	2.675	2.695	-1%	186.450	197.960	-6%
HORTALIZAS						
Sandía	1.015	824	23%	64.813	43.040	51%
Melón	400	581	-31%	10.618	14.513	-27%
Tomate total	4.167	2.786	50%	455.819	260.635	75%
Tomate conserva	3.842	2.550	51%	421.995	240.250	76%
Pimiento	200	215	-7%	7.100	6.673	6%
Ajo	625	978	-36%	6.699	10.701	-37%
Cebolla total	825	807	2%	41.467	43.788	-5%
Zanahoria	710	710	0%	32.343	30.175	7%
FLORES Y PLANTAS DE ORNAMENTACIÓN						
Flor cortada (miles de unidades)	107	107	0%	71.280	99.132	-28%
CÍTRICOS						
Naranja dulce	-	-	-	589.158	682.110	-14%
Mandarino total	-	-	-	56.327	49.424	14%
FRUTALES NO CÍTRICOS						
Melocotón total	-	-	-	105.760	104.909	1%
Nectarina	-	-	-	63.085	61.721	2%
Ciruelo	-	-	-	24.875	21.651	15%
Almendro	-	-	-	2.312	1.398	65%
OLIVAR						
Olivar aceituna mesa	-	-	-	290.000	305.019	-5%
Olivar aceituna almazara	-	-	-	448.900	578.221	-22%
Aceite de oliva	-	-	-	80.000	106.357	-25%
VIÑEDO						
Viñedo uva mesa	-	-	-	7.849	8.591	-9%
Viñedo uva vinificación	-	-	-	4.933	6.094	-19%
Vino + mosto (prod. en Hl.)	-	-	-	36.695	37.711	-3%

Fuente: Consejería de Agricultura, Pesca y Desarrollo Rural. Junta de Andalucía. Elaboración propia. Datos a septiembre 2014

5.2. BALANZA COMERCIAL AGROALIMENTARIA

5.2.1. EXPORTACIONES DE PRODUCTOS AGROALIMENTARIOS Y BEBIDAS

El valor de las exportaciones de productos agroalimentarios desde la provincia de Sevilla creció el 17% en el periodo enero-septiembre de 2014, respecto al mismo periodo de 2013, exportando un total de 1.220.538 Tm, por valor de 1.574.480 mil euros. Destacar que Sevilla es la segunda provincia andaluza con mayores ingresos por exportaciones, después de Almería.

Por su parte, los datos de exportaciones agroalimentarias para Andalucía publicados por el ICEX,

reflejan un total de toneladas métricas de productos agroalimentarios exportados de 4.976.111, en el periodo acumulado de enero-septiembre de 2014, lo que ha significado un incremento del 12% respecto al mismo periodo de 2013. El valor que se pagó por este volumen de productos ascendió a 6.215.033 mil euros, lo que significó un aumento del 11,5%, en comparación con el mismo periodo del año anterior.

Exportaciones Agroalimentarias y Bebidas

Provincia	Enero-Septiembre 2013		Enero-Septiembre 2014		% Var. 14/13	
	Miles Euros	Tm.	Miles Euros	Tm.	Valor	Peso
Almería	1.548.922	1.635.052	1.497.669	1.684.235	-3,31%	3,01%
Cádiz	530.244	498.336	468.548	385.547	-11,64%	-22,63%
Córdoba	496.437	388.424	651.302	522.735	31,20%	34,58%
Granada	391.904	220.927	406.861	219.044	3,82%	-0,85%
Huelva	706.656	357.867	779.395	502.895	10,29%	40,53%
Jaén	112.360	48.421	244.348	126.178	117,47%	160,58%
Málaga	446.062	227.384	592.430	314.938	32,81%	38,51%
Sevilla	1.341.354	1.057.489	1.574.480	1.220.538	17,38%	15,42%
Andalucía	5.573.939	4.433.900	6.215.033	4.976.111	11,50%	12,23%

Fuente: Instituto de Comercio Exterior (ICEX)

5.2.2. IMPORTACIONES DE PRODUCTOS AGROALIMENTARIOS Y BEBIDAS

Las importaciones agroalimentarias por su parte, alcanzan un volumen en la provincia de Sevilla de 569.358 Tm en el periodo enero-septiembre de 2014, por las que se pagaron 457.257 mil euros, lo que ha significado una caída del 18% en el volumen de importaciones de productos agroalimentarios, siendo el saldo de la balanza comercial (exportaciones-importaciones) positivo para la provincia de Sevilla.

En los nueve primeros meses del año 2014, el volumen de importaciones para la comunidad autónoma andaluza alcanzó 2.874.420 Tm de productos agroalimentarios, un 2,5% menos que en el mismo periodo del 2013, por un valor de 2.171.035 mil euros lo que significa un 9% menos que en el mismo periodo de 2013.

Importaciones Agroalimentarias y Bebidas

Provincia	Enero-Septiembre 2013		Enero-Septiembre 2014		% Var. 14/13	
	Miles Euros	Tm.	Miles Euros	Tm.	Valor	Peso
Almería	126.971	59.572	129.434	56.095	1,94%	-5,84%
Cádiz	606.733	1.178.117	511.705	1.007.952	-15,66%	-14,44%
Córdoba	111.403	72.679	116.408	77.812	4,49%	7,06%
Granada	80.719	159.507	77.517	150.521	-3,97%	-5,63%
Huelva	354.875	538.092	434.764	797.741	22,51%	48,25%
Jaén	102.494	30.400	77.517	17.049	-24,37%	-43,92%
Málaga	336.190	219.711	366.433	197.892	9,00%	-9,93%
Sevilla	676.605	692.625	457.257	569.358	-32,42%	-17,80%
Andalucía	2.395.989	2.950.703	2.171.035	2.874.420	-9,39%	-2,59%

Fuente: Instituto de Comercio Exterior (ICEX)

...MICA·TURISMO·VIVIENDA POBLACIÓN·AGRICULTURA·M...
...AGRICULTURA·MERCADO DE TRABAJO·ACTIVIDAD ECONÓM...
...CADO DE TRABAJO·ACTIVIDAD ECONÓMICA·TURISMO·VIVIE...

6. VIVIENDA



Rompiendo la tendencia de los trimestres anteriores, entre julio y septiembre de 2014 los indicadores de demanda relativos al subsector de la vivienda muestran una evolución favorable en el ámbito de la provincia de Sevilla. Así, tras cuatro trimestres consecutivos de descensos, la compraventa de vivienda provincial registra un aumento en el tercer trimestre de 2014, alcanzando una tasa de variación interanual del 13,59%. Esta mejora se debe a la recuperación del mercado de la vivienda de segunda mano, pues la compraventa de vivienda usada aumenta un 29,53% respecto al mismo periodo del año anterior, mientras que en el caso de la

vivienda de nueva construcción estas operaciones descienden un 17,76%. Por otro lado, por primera vez desde el inicio de 2010, tanto el número de hipotecas constituidas sobre viviendas en la provincia como el importe total de las mismas registran un incremento interanual en el tercer trimestre de 2014, con tasas superiores al 30%. No obstante, los últimos datos disponibles relativos al número de procedimientos judiciales iniciados por ejecuciones hipotecarias y a la fase final de dichos procedimientos, los desahucios, hacen referencia al segundo trimestre de 2014, y siguen mostrando un aumento en términos interanuales.

6.1. COMPRAVENTA DE VIVIENDAS

Según los datos de la Estadística de Transmisiones de Derecho de la Propiedad (ETDP) del INE, entre julio y septiembre de 2014 tuvieron lugar en la provincia de Sevilla un total de 2.884 operaciones de compraventa de vivienda, 345 más que en el mismo periodo del año anterior, lo que se traduce en un aumento interanual del 13,59%, tras cuatro trimestres de descensos consecutivos. En los ámbitos regional y nacional también se observa un aumento de este tipo de operaciones, alcanzando una tasa de variación interanual del 5,67% y del 7,85%, respectivamente. Además, la comparativa con el trimestre anterior vuelve a mostrar una evolución favorable de esta variable, de modo que entre julio y septiembre se realizan en la provincia de Sevilla un 7,69% más de contratos de compraventa de vivienda que entre abril y junio. En Andalucía, estas operaciones también aumentan en dicho periodo, a una tasa del 2,34%; mientras en el conjunto del país se mantienen prácticamente estables (-0,05%).

El análisis según el régimen de protección de la vivienda revela que la favorable evo-

lución que experimenta la compraventa de vivienda viene motivada tanto por el mercado de vivienda libre como protegida. Por un lado, las operaciones de compraventa de vivienda libre realizadas en la provincia sevillana en el tercer trimestre de 2014 se cifran en 2.391, lo que supone en torno al 83% del total provincial, registrando este tipo de operaciones un incremento interanual del 8,19%. Por otro lado, la evolución de la compraventa de vivienda de protección oficial es aún más favorable, de modo que en el periodo considerado estas operaciones se sitúan para la provincia en 493, casi un 50% más que en el mismo periodo del año anterior, ascendiendo la participación de la vivienda protegida sobre el total de compraventa provincial al 17,09%, porcentaje que se sitúa por encima de los registrados en Andalucía (9,84%) y España (10,25%). En términos trimestrales la evolución es similar, de modo que el incremento de la compraventa de vivienda en el ámbito provincial es algo más pronunciado en el caso de la vivienda de protección oficial (23,87%) que en el mercado de vivienda libre (4,87%).

Compraventa de viviendas

Ámbito	3 Trim. 2014		Variación	
	Valor absoluto	%	Intertrimestral	Interanual
Provincia de Sevilla	2.884	-	7,69%	13,59%
V. Libre	2.391	82,91%	4,87%	8,19%
V. Protegida	493	17,09%	23,87%	49,85%
V. Nueva	704	24,41%	-12,55%	-17,76%
V. Usada	2.180	75,59%	16,39%	29,53%
Andalucía	16.082	-	2,34%	5,67%
V. Libre	14.499	90,16%	1,59%	4,92%
V. Protegida	1.583	9,84%	9,78%	13,07%
V. Nueva	6.277	39,03%	-9,89%	-17,82%
V. Usada	9.805	60,97%	12,08%	29,34%
España	79.132	-	-0,05%	7,85%
V. Libre	71.020	89,75%	-0,11%	7,11%
V. Protegida	8.112	10,25%	0,56%	14,79%
V. Nueva	27.561	34,83%	-12,09%	-14,74%
V. Usada	51.571	65,17%	7,85%	25,63%

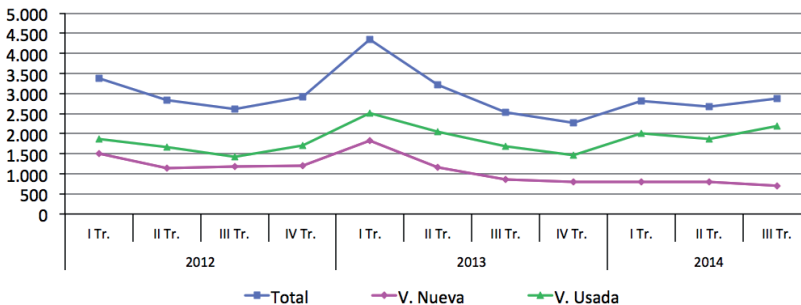
Nota: Los datos relativos a 2014 son provisionales.

Fuente: Estadística de Transmisiones de Derechos de la Propiedad (INE).

En lo que respecta al estado de la vivienda, cabe reseñar que el incremento de la compraventa de vivienda registrado en el tercer trimestre de 2014 se debe al fuerte repunte de las operaciones sobre inmuebles de segunda mano. En concreto, entre julio y septiembre de 2014 se realizaron en la provincia de Sevilla 2.180 contratos de compraventa de vivienda usada, un 29,53% más que en el mismo periodo del año anterior, de modo que la participación de estas operaciones sobre el total de compraventa de vivienda de la provincia asciende hasta el 75,59%. Este porcentaje, el mayor desde que se dispone de datos para esta serie histórica, se sigue situando por encima de

los registrados en Andalucía (60,97%) y España (65,17%). En los ámbitos regional y nacional se aprecia una evolución similar, alcanzando la compraventa de viviendas usadas una tasa de variación interanual del 29,34% y del 25,63% respectivamente. Por el contrario, la compraventa de vivienda de nueva construcción disminuye considerablemente en este periodo, tanto en la provincia de Sevilla, donde registra un descenso interanual del 17,76%, como en el conjunto de Andalucía (-17,82%) y España (-14,74%). La comparativa con el trimestre anterior vuelve a mostrar un ascenso de la compraventa de vivienda usada y un descenso en el caso de la vivienda nueva.

Evolución de la compraventa de vivienda en la provincia de Sevilla



Nota: Los datos relativos a 2014 son provisionales.

Fuente: Estadística de Transmisiones de Derechos de la Propiedad (INE). Elaboración propia.

6.2. HIPOTECAS CONSTITUIDAS SOBRE VIVIENDAS

Por primera vez desde el inicio de 2010, el número de hipotecas constituidas sobre viviendas muestra una evolución favorable en el tercer trimestre de 2014. Así, según los datos de la Estadística de Hipotecas que publica el INE, entre julio y septiembre de 2014 se concedieron en la provincia de Sevilla un total de 1.963 préstamos hipotecarios sobre viviendas, 459 más que en el mismo periodo del año anterior, lo que se traduce en un incremento interanual del 30,52%. El capital prestado total en el conjunto de estas hipotecas supera los 174 millones de euros, y registra una tasa de variación interanual del 35,97%, lo que también supone el primer aumento en términos interanuales desde el primer trimestre de 2010. En los ámbitos regional y nacional, la evolución de las hipotecas sobre viviendas es simi-

lar a la descrita para la provincia sevillana, mostrando el número de préstamos hipotecarios un aumento interanual de en torno al 30%, y siendo aún mayor el incremento registrado por el importe total concedido en los mismos.

Como consecuencia de esta evolución, el importe medio por hipoteca también se incrementa en dicho periodo. De este modo, el importe medio por hipoteca sobre vivienda concedida en la provincia de Sevilla registra en el tercer trimestre de 2014 una tasa de variación interanual del 4,17%, y se sitúa en 88.729€, similar al alcanzado en el conjunto de la región andaluza (88.758€); si bien ambos se siguen situando por debajo del promedio nacional, que asciende hasta los 103.886€.

Hipotecas constituidas sobre viviendas

Ámbito	3 Trím. 2014	Variación	
	Valor absoluto	Intertrimestral	Interanual
Provincia de Sevilla			
Número de fincas hipotecadas	1.963	-1,70%	30,52%
Capital prestado (miles de euros)	174.176	4,57%	35,97%
Importe medio (€)	88.729	6,38%	4,17%
Andalucía			
Número de fincas hipotecadas	9.448	5,64%	30,35%
Capital prestado (miles de euros)	838.589	10,04%	35,86%
Importe medio (€)	88.758	4,17%	4,22%
España			
Número de fincas hipotecadas	52.470	4,05%	27,70%
Capital prestado (miles de euros)	5.450.904	8,82%	34,63%
Importe medio (€)	103.886	4,58%	5,43%

Nota: Los datos relativos a 2014 son provisionales.
Fuente: Estadística de Hipotecas (INE).

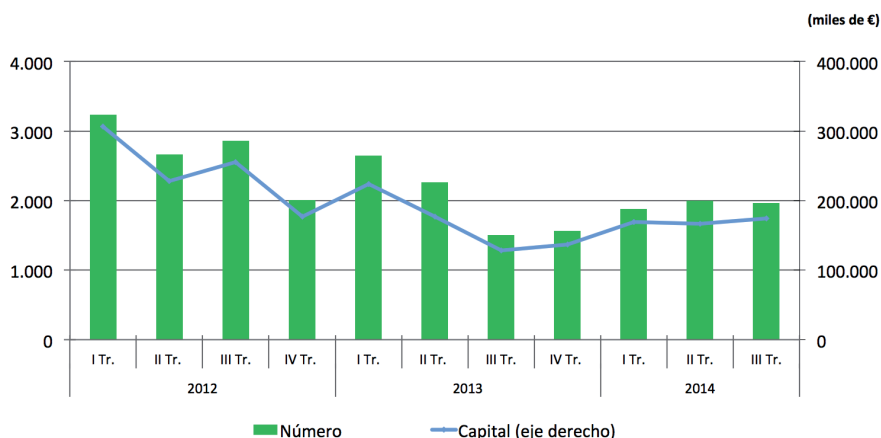
En términos trimestrales, el número de hipotecas constituidas sobre viviendas experimenta un leve descenso en el ám-

bito provincial, de modo que entre julio y septiembre se conceden en la provincia de Sevilla 34 hipotecas menos que entre

abril y junio, lo que supone un descenso del 1,70%. No obstante, el capital prestado total se incrementa en dicho periodo a una tasa del 4,57%, dando lugar a un ascenso del importe medio por hipoteca (6,38%). En Andalucía y España la evo-

lución respecto al trimestre anterior es positiva, aumentando las fincas hipotecadas a una tasa del 5,64% y del 4,05% respectivamente, y registrando el capital prestado total un incremento cercano al 10% en ambos casos.

Evolución de las hipotecas sobre vivienda en la provincia de Sevilla



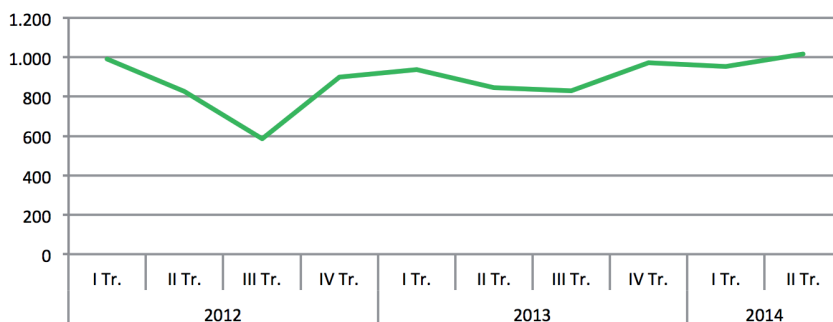
Fuente: Estadística de Hipotecas (INE). Elaboración propia.

6.3. EJECUCIONES HIPOTECARIAS Y DESAHUCIOS

En el segundo trimestre de 2014, según la Estadística sobre los efectos de la crisis en los órganos judiciales del Consejo General del Poder Judicial, se iniciaron 1.017 procedimientos de ejecución hipotecaria en la provincia de Sevilla. Para este trimestre de 2014, último dato disponible, la variación interanual de esta variable mantiene en la provincia la tendencia de crecimiento iniciada en el segundo trimestre del año anterior, en este caso con un incremento del 20,1%. En Andalucía los procedimientos descendieron un 9,6% y en España aumentaron un 4,2%, respecto al mismo periodo del año anterior.

En lo que respecta al análisis en términos trimestrales, cabe señalar que a lo largo estos seis primeros meses de 2014 y en el ámbito provincial, ha sido durante el segundo trimestre cuando se ha producido el repunte de este tipo de procedimientos judiciales, mientras que en otras anualidades el repunte ha aparecido en los primeros meses del año. Así, respecto al trimestre anterior, las ejecuciones hipotecarias en la provincia de Sevilla han aumentado un 6,8% entre abril y junio de 2014. Sin embargo, en Andalucía y España se han producido descensos en este periodo, de un 7,7% y de un 12,6% respectivamente.

Evolución de las ejecuciones hipotecarias en la provincia de Sevilla



Fuente: Consejo General del Poder Judicial. Elaboración propia.

Los desahucios de viviendas, fase final del procedimiento judicial de ejecución hipotecaria, se han incrementado en el segundo trimestre de 2014, respecto al segundo trimestre de 2013, tanto en la provincia de Sevilla, como en Andalucía y España.

En términos de variación intertrimestral, los desahucios por ejecución hipotecaria en la provincia de Sevilla han aumentado un 6,5%. Para el total de Andalucía también se ha producido un incremento, con una tasa del 5,1%; al igual que para el conjunto de España, con un crecimiento respecto al primer trimestre del año del 2,4%.

Ejecuciones hipotecarias y desahucios

Ámbito	2 Trim. 2014		
	Valor absoluto	Intertrimestral	Interanual
Provincia de Sevilla			
Ejecuciones Hipotecarias	1.017	6,8%	20,1%
Desahucios por Ejec. Hipotecarias	131	6,5%	92,6%
Andalucía			
Ejecuciones Hipotecarias	4.240	-7,7%	-9,6%
Desahucios por Ejec. Hipotecarias	1.377	5,1%	43,1%
España			
Ejecuciones Hipotecarias	21.178	-12,6%	4,2%
Desahucios por Ejec. Hipotecarias	7.907	2,4%	20,7%

Fuente: Consejo General del Poder Judicial.

AGRICULTURA.MERCADO DE TRABAJO.ACTIVIDAD ECONOMICA.TURISMO.VIVIENDA
AGRICULTURA.MERCADO DE TRABAJO.ACTIVIDAD ECONOMICA.TURISMO.VIVIENDA
AGRICULTURA.MERCADO DE TRABAJO.ACTIVIDAD ECONOMICA.TURISMO.VIVIENDA





AREA DE CONCERTACIÓN
Análisis y Prospección

www.dipusevilla.es/portalestadistico



TURISMO·AGRICULTURA·MERCADO DE TRABAJO·ACTIVIDAD ECONÓMICA·TURISMO·VIVIENDA
POBLACIÓN·AGRICULTURA·MERCADO DE TRABAJO·ACTIVIDAD ECONÓMICA·TURISMO·VIVIENDA
ÓN·AGRICULTURA·MERCADO DE TRABAJO·ACTIVIDAD ECONÓMICA·TURISMO·VIVIENDA