

DIRECCIÓN
DIPUTACIÓN DE SEVILLA
ÁREA DE CONCERTACIÓN

COORDINACIÓN Y REALIZACIÓN
Análisis y Prospección

EDITA
DIPUTACIÓN DE SEVILLA
Avda. Menéndez y Pelayo, 32
41071 Sevilla
<http://www.dipusevilla.es>

Dep. Legal: SE 608-2014

DISEÑO Y PRODUCCIÓN
Textura Diseño Gráfico, S.L.

1. POBLACIÓN	4
1.1. Movimiento natural de la población	9
<hr/>	
2. MERCADO DE TRABAJO	13
2.1. Análisis del mercado de trabajo	14
2.2. Paro registrado y contratos de personas con discapacidad	20
<hr/>	
3. ACTIVIDAD ECONÓMICA	22
3.1. Empresas con actividad económica	23
3.2. Sociedades mercantiles	24
3.3. Índice de precios de consumo (IPC)	27
<hr/>	
4. TURISMO	30
4.1. Actividad extrahotelera	31
4.2. Actividad hotelera	34
4.3. Mercado de trabajo en el sector turístico	36
<hr/>	
5. AGRICULTURA	37
5.1. Avance de producciones y superficies agrícolas	38
5.2. Balanza comercial agroalimentaria	40
<hr/>	
6. VIVIENDA	41
6.1. Compraventa de viviendas	42
6.2. Hipotecas constituidas sobre viviendas	44
6.3. Ejecuciones hipotecarias y desahucios	45

DE TRABAJO AC...MICA·TURISMO·VIVIENDA POBLACIÓN·AGRICULTURA·M...
SMO·VIVIENDA...AGRICULTURA·MERCADO DE TRABAJO·ACTIVIDAD ECONÓN...
LACIÓN·AGRIC...CADO DE TRABAJO·ACTIVIDAD ECONÓMICA·TURISMO·VIVI...

1. POBLACIÓN



A uno de enero de 2014, residían en la provincia de Sevilla un total de 1.940.027 habitantes, de los cuales 1.865.651 tienen nacionalidad española, y los 74.376 restantes son extranjeros, según los datos provisionales que publica el INE en el Avance de la Explotación Estadística del Padrón Continuo. Analizando su evolución, se puede observar que el leve descenso que registra la población

provincial, pues el total de la población residente en la provincia sevillana alcanza una tasa de variación interanual del -0,11%, se debe al retroceso experimentado por la población extranjera, que disminuye un 9,14% en relación al año anterior. Por el contrario, los españoles que residen en la provincia siguen aumentando levemente, registrando un ascenso interanual del 0,29%.

Evolución de la población de la provincia de Sevilla

Año	Población				Variación anual			
	Hombres	Mujeres	Españoles	Extranjeros	Total	Españoles	Extranjeros	Total
2003	875.013	907.849	1.757.122	25.740	1.782.862	0,96%	40,93%	1,37%
2004	880.133	912.287	1.763.254	29.166	1.792.420	0,35%	13,31%	0,54%
2005	890.627	923.281	1.776.439	37.469	1.813.908	0,75%	28,47%	1,20%
2006	900.967	934.110	1.788.731	46.346	1.835.077	0,69%	23,69%	1,17%
2007	907.853	941.415	1.799.408	49.860	1.849.268	0,60%	7,58%	0,77%
2008	921.256	954.206	1.813.143	62.319	1.875.462	0,76%	24,99%	1,42%
2009	932.941	967.283	1.828.231	71.993	1.900.224	0,83%	15,52%	1,32%
2010	940.416	976.681	1.840.007	77.090	1.917.097	0,64%	7,08%	0,89%
2011	945.766	983.196	1.849.304	79.658	1.928.962	0,51%	3,33%	0,62%
2012	950.413	988.561	1.856.678	82.296	1.938.974	0,40%	3,31%	0,52%
2013	951.597	990.558	1.860.301	81.854	1.942.155	0,20%	-0,54%	0,16%
2014 (P)	950.272	989.755	1.865.651	74.376	1.940.027	0,29%	-9,14%	-0,11%

(P): Datos provisionales.

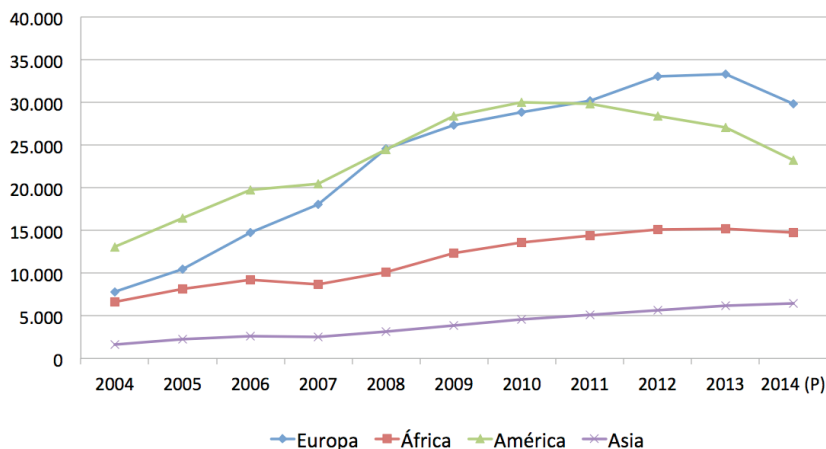
Fuente: Instituto Nacional de Estadística (INE).

De este modo, la población extranjera residente en la provincia de Sevilla desciende por segundo año consecutivo, mientras los nacionales siguen una leve tendencia ascendente. Por tanto, la participación de los ciudadanos extranjeros sobre el total de la población provincial vuelve a disminuir y se sitúa en un 3,83% a uno de enero de 2014, frente al 4,21% alcanzado un año antes. En los ámbitos regional y nacional la evolución es similar, registrándose un descenso de la población extranjera cercano al 10% y un leve ascenso de la población española (en torno al 0,3%), lo que da lugar a un retroceso de la población total tanto en Andalucía (-0,56%) como en España (-0,86%). El porcentaje que representan los ciudadanos extranjeros sobre el total de la población también desciende en ambos casos, si bien cabe señalar que este porcentaje es del 7,84% para el ámbito regional y del 10,70% para el conjunto del país,

situándose los dos bastante por encima del promedio provincial (3,83%).

Atendiendo al continente de procedencia de los extranjeros residentes en la provincia, se aprecia que el descenso que experimenta este colectivo en 2014 es casi generalizado, pues tan sólo los extranjeros procedentes del continente asiático registran un aumento respecto al año anterior. Al igual que ocurriera en 2013, los ciudadanos americanos son los que muestran un mayor retroceso en 2014 (-14,25%), debido sobre todo a la caída que registran los procedentes de América del Sur, que alcanzan una tasa de variación interanual del -17,75%. No obstante, también cabe resaltar el descenso que experimentan los europeos que residen en la provincia, que disminuyen un 10,52% en términos interanuales, y en especial los procedentes de la Europa comunitaria (-11,52%).

Evolución de la población extranjera de la provincia de Sevilla según procedencia



(P): Datos provisionales.

Fuente: Instituto Nacional de Estadística (INE). Elaboración propia.

Pese al descenso registrado respecto al año anterior, los europeos siguen siendo los extranjeros con mayor presencia en la provincia sevillana, en especial aquellos procedentes de otros países de la Unión Europea. Así, a uno de enero de 2014 residían en la provincia 29.831 ciudadanos extranjeros procedentes de Europa, 25.547 de los cuales pertenecían a la Europa comunitaria, lo que supone el 40,11% y el 34,35% del total de extranjeros respectivamente; si bien cabe señalar que estos porcentajes son inferiores a los alcanzados en 2013. En segundo lugar se encuentran los ciudadanos americanos, que se cifran en 23.224 personas, el 31,23% del total, destacando en este caso los procedentes de América del Sur, cuya participación alcanza el 23,18%, observándose también un descenso en relación al año anterior de la participación de este colectivo en el total de la población extranjera de la provincia.

De África procede en torno al 20% de los extranjeros residentes en la provincia sevillana (14.795 personas), porcentaje que aumenta ligeramente en comparación con el registrado en 2013 (18,55%), pese a que este co-

lectivo desciende en casi 400 personas en dicho periodo (alcanzando una tasa de variación interanual del -2,59%). Por el contrario, como se ha comentado anteriormente, el número de asiáticos que residen en la provincia mantiene su tendencia ascendente, y se sitúa en un total de 6.431, 276 más que un año antes, lo que supone un aumento del 4,48%, ascendiendo la participación de los mismos sobre el total de extranjeros de la provincia hasta el 8,65%.

Según el país de procedencia, la nacionalidad más numerosa sigue siendo la rumana, pues a uno de enero de 2014 residen en la provincia de Sevilla 12.431 rumanos, lo que supone el 16,71% del total de extranjeros, aunque este colectivo registra un descenso del 5,81% respecto al año anterior. El segundo puesto lo ocupan los ciudadanos procedentes de Marruecos, que alcanzan un total de 9.786, y registran un descenso del 2,47% respecto al año anterior. La tercera nacionalidad más numerosa es la china, residiendo en la provincia un total de 4.922 chinos, los cuales muestran además un incremento

interanual del 4,50%. También cabe señalar una considerable presencia en la provincia sevillana de ciudadanos procedentes de países pertenecientes a América del Sur como

Bolivia (4.274) o Colombia (3.027); así como de otros países de la Europa comunitaria, entre los que destacan Italia (2.374) o Reino Unido (2.216).

Países que aportan más inmigrantes a la provincia de Sevilla

	Total			Hombres		Mujeres	
	Valor absoluto	%	Variación anual	Valor absoluto	%	Valor absoluto	%
Europa	29.831	40,11%	-10,52%	14.520	48,67%	15.311	51,33%
Rumanía	12.431	16,71%	-5,81%	6.279	50,51%	6.152	49,49%
Italia	2.374	3,19%	-10,75%	1.348	56,78%	1.026	43,22%
Reino Unido	2.216	2,98%	-16,91%	1.153	52,03%	1.063	47,97%
Francia	1.968	2,65%	-21,94%	962	48,88%	1.006	51,12%
América	23.224	31,23%	-14,25%	9.124	39,29%	14.100	60,71%
Bolivia	4.274	5,75%	-20,88%	1.715	40,13%	2.559	59,87%
Colombia	3.027	4,07%	-19,60%	1.258	41,56%	1.769	58,44%
Paraguay	2.105	2,83%	-10,62%	708	33,63%	1.397	66,37%
Ecuador	1.787	2,40%	-21,28%	888	49,69%	899	50,31%
África	14.795	19,89%	-2,59%	8.808	59,53%	5.987	40,47%
Marruecos	9.786	13,16%	-2,47%	5.524	56,45%	4.262	43,55%
Asia	6.431	8,65%	4,48%	3.345	52,01%	3.086	47,99%
China	4.922	6,62%	4,50%	2.549	51,79%	2.373	48,21%
Total Extranjeros	74.376	-	-9,14%	35.855	48,21%	38.521	51,79%

Nota: Datos provisionales a uno de enero de 2014.

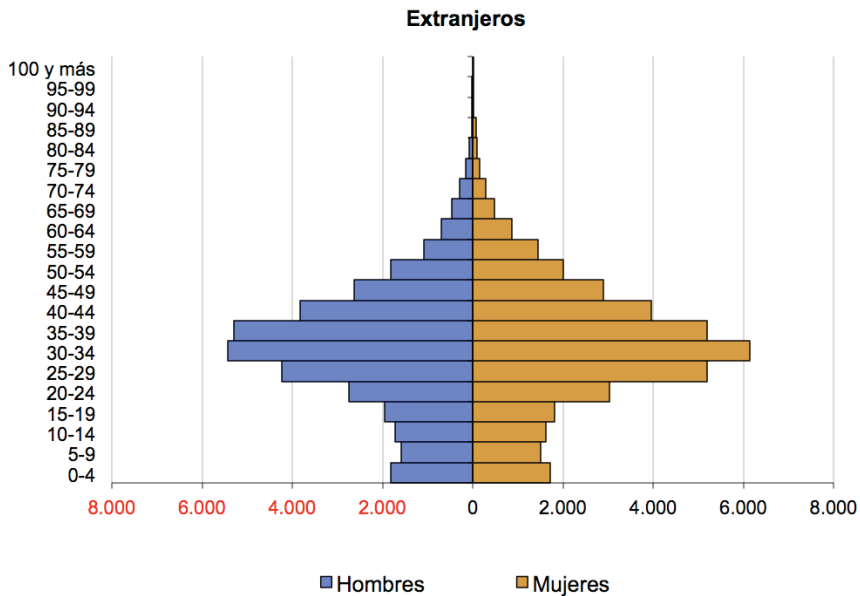
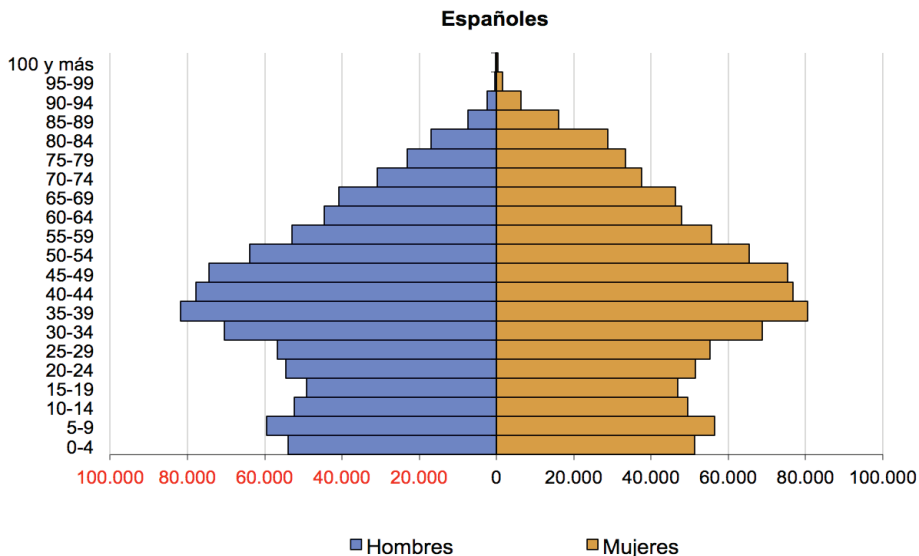
Fuente: Instituto Nacional de Estadística (INE). Elaboración propia.

Diferenciando por género, los extranjeros residentes en la provincia de Sevilla muestran una leve mayoría femenina, pues el 51,8% de los mismos son mujeres y el 48,2% hombres. No obstante, el análisis según procedencia revela una clara diferencia entre los extranjeros procedentes de países americanos, con una mayor presencia femenina, pues más del 60% de los ciudadanos americanos que residen en la provincia son mujeres; y los que provienen de África, con mayoría masculina, ya que en este caso en torno al 60% de los mismos son hombres.

Por edad, se observa que la población extranjera de la provincia es relativamente

joven, y se concentra fundamentalmente en los tramos de edad centrales, en concreto, en torno al 53% del total tiene una edad comprendida entre los 25 y los 44 años, descendiendo este porcentaje hasta el 30,44% para los ciudadanos españoles. Según la Estadística del Padrón Continuo, a uno de enero de 2014, la edad media de la población total de la provincia de Sevilla era de 39,8 años, observándose una considerable diferencia entre los 40 años de media de la población nacional y los 33,5 años de los residentes extranjeros, destacando en este caso los procedentes de Asia y África, con una edad media de 30,1 y 31 años, respectivamente.

Pirámide de población de la provincia de Sevilla 2014



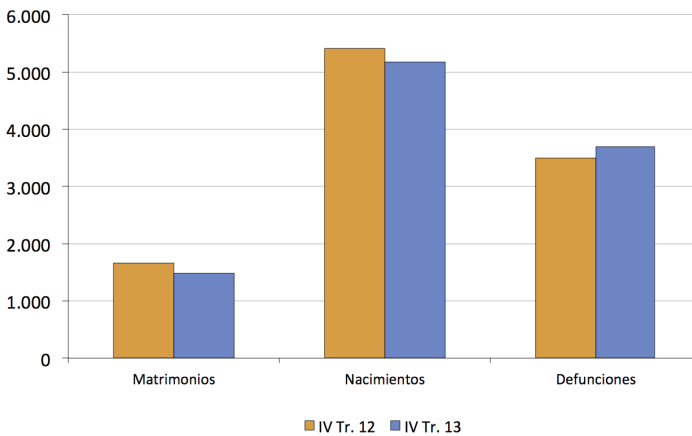
Nota: Datos provisionales a uno de enero de 2014.
Fuente: Instituto Nacional de Estadística (INE). Elaboración propia.

1.1. MOVIMIENTO NATURAL DE LA POBLACIÓN

Durante los tres últimos meses de 2013, se registraron en la provincia de Sevilla 1.480 matrimonios, 5.194 nacimientos y 3.692 defunciones, según los datos provisionales de las Estadísticas del Movimiento Natural de la Población publicados por el Instituto de Estadística y Cartografía de Andalucía (IECA). Es-

tas cifras muestran un descenso, respecto al mismo periodo del año anterior, tanto del número de matrimonios como de nacimientos, que alcanzan una tasa de variación interanual del -10,90% y del -4,49%, respectivamente. Por su parte, las defunciones experimentan un incremento del 5,46% en dicho periodo.

Movimiento Natural de la Población en la provincia de Sevilla



Nota: Datos provisionales.

Fuente: Estadística del Movimiento Natural de la Población (IECA). Elaboración propia.

En el conjunto de la región andaluza se inscribieron un total de 5.760 matrimonios entre octubre y diciembre de 2013, de los cuales 1.480 fijan su residencia en la provincia de Sevilla. Cabe señalar que el 11,15% de los matrimonios celebrados en la provincia sevillana en el último trimestre de 2013, lo que supone un total de 165 matrimonios, corresponden a uniones en las que algún miembro era extranjero, mostrando esta cifra un descenso del 20,67% respecto al mismo periodo del año anterior. Por su parte, los matrimonios entre españoles se sitúan en 1.315 y disminuyen un 9,50% respecto al cuarto trimestre de 2012.

Atendiendo al sexo de los cónyuges, 24 de los matrimonios celebrados en la pro-

vincia de Sevilla en los tres últimos meses de 2013 fueron entre personas del mismo sexo, el 1,62% del total, registrando este tipo de matrimonios un aumento interanual del 4,35%. La favorable evolución que muestran los matrimonios entre personas del mismo sexo se debe a las uniones entre mujeres, pues entre octubre y diciembre de 2013 tuvieron lugar en la provincia 13 matrimonios entre mujeres, un 62,50% más que en el cuarto trimestre de 2012. Los matrimonios entre hombre se cifran en un total de 11 y muestran un descenso interanual del 26,67%. En lo que respecta a las uniones entre personas de distinto sexo, éstas se sitúan en 1.456 y registran una tasa de variación interanual del -11,11%.

Matrimonios en la provincia de Sevilla

	4 Trim. 2013		4 Trim. 2012		Variación interanual
	Valor absoluto	%	Valor absoluto	%	
Por sexo de los cónyuges					
Distinto sexo	1.456	98,38%	1.638	98,62%	-11,11%
Mismo sexo	24	1,62%	23	1,38%	4,35%
Hombres	11	0,74%	15	0,90%	-26,67%
Mujeres	13	0,88%	8	0,48%	62,50%
Por nacionalidad de los cónyuges					
Ambos españoles	1.315	88,85%	1.453	87,48%	-9,50%
Ambos extranjeros	16	1,08%	25	1,51%	-36,00%
Uno de los cónyuges extranjero	149	10,07%	183	11,02%	-18,58%
TOTAL	1.480	-	1.661	-	-10,90%

Nota: Datos provisionales.

Fuente: Estadística del Movimiento Natural de la Población (IECA).

Para el análisis de la natalidad se consideran únicamente los nacidos vivos. De este modo, corresponden a madres que fijan su residencia en la provincia de Sevilla 5.178 de los nacimientos registrados en Andalucía en el cuarto trimestre de 2013, lo que se traduce en un 4,36% menos que en el cuarto trimestre de 2012. El 51,89% de estos nacimientos corresponden a niños y el 48,11% a niñas, mostrando ambos un descenso en términos interanuales. Según la nacionalidad de los padres, los nacimientos en los que algún progenitor era extranjero se cifran en 390, el 7,53% del total, y registran un descenso interanual del 22,16%, muy superior a la caída que experimenta el total de los nacidos en la provincia en dicho periodo (-4,36%). Los nacimientos en los que ambos progenitores eran españoles suponen en torno al 90% del total provincial, y disminuyen un 2,97% en términos interanuales.

Por otro lado, atendiendo al estado civil de la madre, se sigue observando un leve aumento de los nacimientos de madres no casadas, los cuales ascienden a 1.924 en los tres últimos meses de 2013, lo que supone el 37,16% del total provincial y muestra un aumento del 0,42% respecto al mismo periodo del año anterior. Los nacimientos que corresponden a madres casadas suponen el 61,95% del total (3.208) y descienden un 5,73% en términos interanuales. Diferenciando según la edad de la madre, el 36,98% de las madres tenían entre 30 y 34 años, el 28,97% entre 35 y 39 años, y el 18,08% de los nacimientos corresponden al grupo de madres entre 25 y 29 años. En términos dinámicos, cabe señalar el descenso generalizado de los nacimientos en la provincia sevillana, con independencia de la edad de la madre.

Nacidos vivos en la provincia de Sevilla

	4 Trim. 2013		4 Trim. 2012		Variación interanual
	Valor absoluto	%	Valor absoluto	%	
Por sexo					
Hombres	2.687	51,89%	2.751	50,81%	-2,33%
Mujeres	2.491	48,11%	2.663	49,19%	-6,46%
Por nacionalidad de los padres					
Ambos españoles	4.665	90,09%	4.808	88,81%	-2,97%
Ambos extranjeros	190	3,67%	256	4,73%	-25,78%
Alguno de los padres extranjero	200	3,86%	245	4,53%	-18,37%
No consta nacionalidad de algún padre	123	2,38%	105	1,94%	17,14%
Por estado civil de la madre					
Casada	3.208	61,95%	3.403	62,86%	-5,73%
No casada	1.924	37,16%	1.916	35,39%	0,42%
No consta	46	0,89%	95	1,75%	-51,58%
Por edad de la madre					
Menos de 15 años	3	0,06%	3	0,06%	0,00%
De 15 a 24 años	519	10,02%	589	10,88%	-11,88%
De 25 a 34 años	2.851	55,06%	3.003	55,47%	-5,06%
De 35 a 44 años	1.791	34,59%	1.798	33,21%	-0,39%
De 45 y más años	14	0,27%	21	0,39%	-33,33%
TOTAL	5.178	-	5.414	-	-4,36%

Nota: Datos provisionales.

Fuente: Estadística del Movimiento Natural de la Población (IECA).

En lo que respecta a la mortalidad, entre octubre y diciembre de 2013 se registraron 3.692 defunciones en la provincia de Sevilla, un 5,46% más que en el mismo periodo del año anterior, correspondiendo el 50,16% de las mismas a mujeres y el 49,84% a hombres. Atendiendo a la edad del difunto, más de la mitad de los mismos, concretamente un 54,66% del total, son personas de 80 años o más; si bien diferenciando según el sexo del fallecido, este porcentaje se eleva hasta el 67,17% en el caso de las mujeres y tan sólo alcanza un 42,07% para los hombres, lo que revela una mayor esperanza de vida entre la población femenina.

Según el estado civil, el 41,58% de las defunciones de la provincia correspondieron a personas viudas y el 40,95% a personas casadas, volviendo a observarse un comportamiento diferente en función del sexo del fallecido. Así, el estado civil más frecuente entre los hombres difuntos es el de casado (59,08%), mientras que entre las mujeres es el de viuda (61,83%). Analizando la nacionalidad, se observa que en el último trimestre de 2013 los difuntos extranjeros suponen tan sólo el 0,79% del total provincial, situándose este porcentaje en el 3,27% para el conjunto de Andalucía.

Defunciones en la provincia de Sevilla

	4 Trim. 2013		4 Trim. 2012		Variación interanual
	Valor absoluto	%	Valor absoluto	%	
Por sexo					
Hombres	1.840	49,84%	1.815	51,84%	1,38%
Mujeres	1.852	50,16%	1.686	48,16%	9,85%
Por nacionalidad					
Española	3.662	99,19%	3.473	99,20%	5,44%
Extranjera	29	0,79%	28	0,80%	3,57%
No consta	1	0,03%	-	-	-
Por estado civil					
Soltero	455	12,32%	432	12,34%	5,32%
Casado	1.512	40,95%	1.451	41,45%	4,20%
Viudo	1.535	41,58%	1.270	36,28%	20,87%
Separado o divorciado	124	3,36%	80	2,29%	55,00%
No consta	66	1,79%	268	7,65%	-75,37%
Por edad					
Menos de 20 años	36	0,98%	33	0,94%	9,09%
De 20 a 39 años	43	1,16%	55	1,57%	-21,82%
De 40 a 59 años	366	9,91%	341	9,74%	7,33%
De 60 a 69 años	422	11,43%	416	11,88%	1,44%
De 70 a 79 años	807	21,86%	833	23,79%	-3,12%
De 80 y más años	2.018	54,66%	1.823	52,07%	10,70%
TOTAL	3.692	-	3.501	-	5,46%

Nota: Datos provisionales.

Fuente: Estadística del Movimiento Natural de la Población (IECA).

2. MERCADO DE TRABAJO



MICA·TURISMO·VIVIENDA POBLACIÓN·AGRICULTURA·M
AGRICULTURA·MERCADO DE TRABAJO·ACTIVIDAD ECONÓM
MERCADO DE TRABAJO·ACTIVIDAD ECONÓMICA·TURISMO·VIVI

La visión global del mercado de trabajo en la provincia de Sevilla en los meses de abril a junio de 2014, considerando los datos proporcionados por la EPA, se caracteriza por un descenso del paro y de la ocupación respecto al mismo periodo del año anterior. A esto se suma la bajada de la tasa de paro que se ha situado en el 32,36%. No obstante, aunque hay menos desempleados, la población activa se contrae.

En cuanto a los indicadores provenientes del Servicio Público de Empleo, el paro

registrado y las contrataciones producen mejores datos en términos interanuales en la provincia, en concreto, el paro registrado promedio del trimestre descendió en el 2,95% y los contratos acumulados de estos tres meses aumentan en el 5,12%. También resulta destacable el incremento del número medio de afiliados a la Seguridad Social en el segundo trimestre respecto al mismo periodo del año anterior, una variación positiva interanual que no se producía desde mediados de 2008.

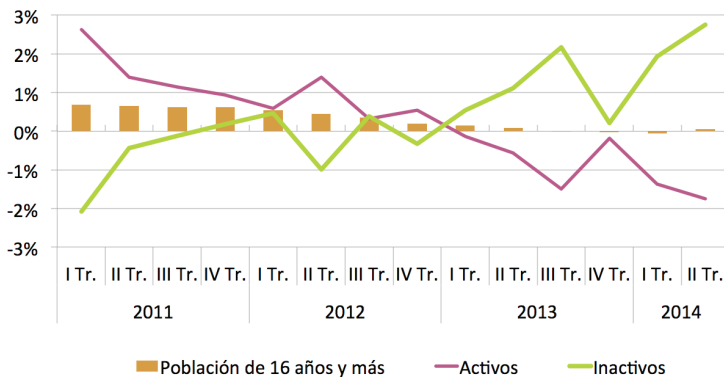
2.1. ANÁLISIS DEL MERCADO DE TRABAJO

Los datos de la Encuesta de Población Activa (EPA) han sido revisados en abril de 2014 teniendo en cuenta la nueva base poblacional 2011. Este cambio ha supuesto la incorporación y actualización de las nuevas series de población y hogares derivadas del Censo de Población y Viviendas de 2011, en sustitución de las que se venían utilizando hasta ahora basadas en el Censo 2001.

El segundo trimestre del año 2014 presenta un descenso de los activos res-

pecto al mismo trimestre del año anterior del 1,75%, frente al incremento, aunque leve en el caso de la población de más de 16 años y de los inactivos, y dentro de éstos especialmente los estudiantes con una variación interanual del 7,44%. En el conjunto de la población activa provincial, la participación de la ocupación es del 67,6% y la de los parados se sitúa en el 32,4%, con lo que desciende frente al dato del segundo trimestre de 2013 en 1,08 puntos porcentuales.

Población de más de 16 años, Activos e Inactivos en la provincia de Sevilla



Indicadores del mercado de trabajo de la provincia de Sevilla

	2 Trim. 2014		Variación	
	Valor absoluto	%	Intertrimestral	Interanual
Población de 16 años y más	1.571,4		0,11%	0,06%
Hombres	761,2	48,49%	0,14%	-0,01%
Mujeres	810,2	51,61%	0,07%	0,11%
Activos	927,5	59,09%	-0,14%	-1,75%
Hombres	493,4	53,12%	0,61%	-2,41%
Mujeres	434,1	46,74%	-0,96%	-0,98%
Ocupados	627,4	67,64%	2,12%	-0,14%
Hombres	339,7	54,14%	3,50%	-0,67%
Mujeres	287,7	45,86%	0,52%	0,49%
Parados	300,2	32,37%	-4,52%	-4,91%
Hombres	153,8	51,23%	-5,24%	-5,99%
Mujeres	146,4	48,77%	-3,75%	-3,75%
Inactivos	643,8	40,97%	0,45%	2,74%
Hombres	267,8	41,60%	-0,70%	4,77%
Mujeres	376,1	58,42%	1,32%	1,40%
Tasa de actividad (%)	59,02%	-	-0,15	-1,08
Hombres	64,82%	-	0,30	-1,59
Mujeres	53,58%	-	-0,56	-0,59
Tasa de paro (%)	32,36%	-	-1,49	-1,08
Hombres	31,17%	-	-1,92	-1,19
Mujeres	33,72%	-	-0,98	-0,97

Nota: Datos en miles de personas.

Fuente: Encuesta de Población Activa (INE).

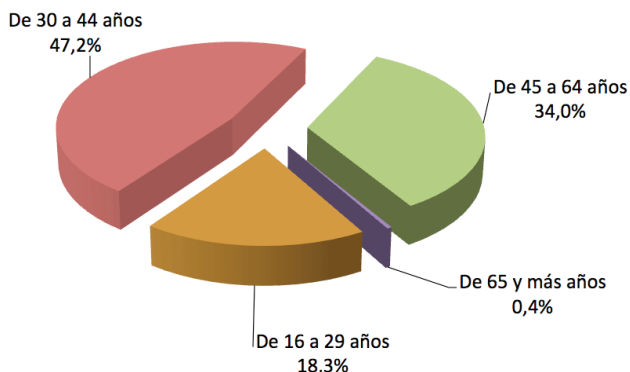
El número de activos en la provincia de Sevilla se ha situado en 927.500 personas en el segundo trimestre del año, lo que ha supuesto un descenso de su cifra tanto respecto al año anterior como al trimestre pasado. Considerando el dato según género, en este periodo el descenso interanual ha afectado tanto a hombres como a mujeres, pero sobre todo en el primero de los casos.

Atendiendo a la edad, los activos que han experimentado un incremento respecto al mismo periodo del año anterior son los que conforman los colectivos de más edad, es decir, los de más de 45 años, mientras descienden los más jóvenes. En cuanto a su participación en el total de

activos, los mayores porcentajes se encuentran en los tramos medios de edad, de 30 a 44 años y de 45 a 64 años, son estos los que han incrementado su participación en el total, en concreto, entre ambos reúnen más del 80% de los activos y crecen en 1,6 puntos porcentuales en un año.

Con ello, la tasa de actividad se sitúa en los meses de abril a junio en el 59,02% para la provincia, siendo la de los hombres del 64,82% y la de las mujeres del 53,58%. En cualquier caso, hay que destacar que la tasa de actividad femenina viene creciendo, aunque con algún pequeño descenso, mientras que la de los hombres presenta continuas disminuciones.

Activos por edad en la provincia de Sevilla 2º Trimestre de 2014

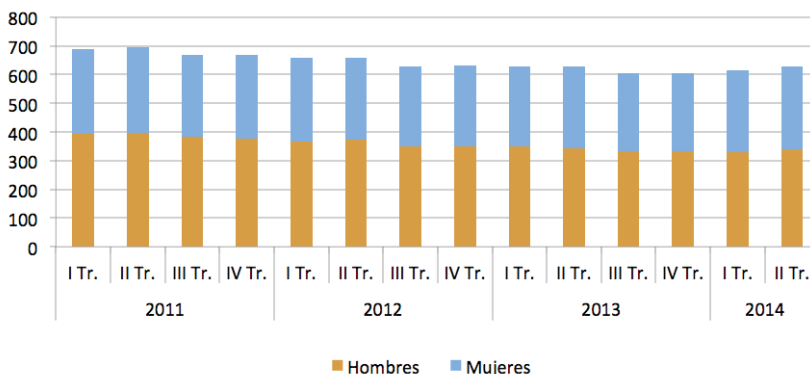


Fuente: Explotación del IECA de la Encuesta de Población Activa (INE).

El número de ocupados en este segundo trimestre de 2014 se cifra en 627.400 personas, el aumento de la ocupación se ha registrado por tercer trimestre consecutivo en relación al periodo anterior, suponiendo una creación de empleo del 2,12%, siendo en valor absoluto de 13.000 empleos más que los tres primeros meses de 2014. El mayor ritmo de aumento de la ocupación se ha

producido en los hombres, a pesar de que han tenido una variación interanual negativa, mientras que las mujeres ocupadas han aumentado tanto respecto al primer trimestre del año como en relación al mismo periodo del 2013. La ocupación total en términos interanuales ha descendido un 0,14%, continuando la tendencia de ralentización de las disminuciones del empleo.

Evolución de la ocupación en la provincia de Sevilla



Nota: Datos en miles de personas.

Fuente: Encuesta de Población Activa (INE). Elaboración propia.

En cuanto a la duración de la jornada, los ocupados han mostrado un comportamiento marcado por la bajada de la jornada completa en un 0,45% y un incremento de la jornada a tiempo parcial del 1,26% en relación al mismo periodo de 2013. Cabe destacar que la

ocupación con jornada a tiempo parcial representa un 18,2% del total, de los cuales la mayor parte son mujeres, lo que se comprueba con los datos de esta tasa, que para los hombres es de 8,6% y para las mujeres es de 29,5%.

Ocupados y asalariados en la provincia de Sevilla

	2 Trim. 2014		Variación	
	Valor absoluto	%	Intertrimestral	Interanual
Ocupados	627,4	-	2,12%	-0,14%
jornada tiempo completo	513,3	81,81%	1,97%	-0,45%
jornada tiempo parcial	114,1	18,18%	2,80%	1,26%
Asalariados	534,1	85,13%	2,16%	2,84%
contrato indefinido	353,6	66,20%	0,91%	-3,26%
contrato temporal	180,5	33,80%	4,72%	17,33%
Tasa de salarización	85,13%	-	0,04	2,47
Tasa de salarización. Hombres	81,72%	-	0,59	3,46
Tasa de salarización. Mujeres	89,16%	-	-0,48	1,23
Tasa de temporalidad	33,80%	-	0,82	4,17
Tasa de temporalidad. Hombres	31,22%	-	-0,09	3,68
Tasa de temporalidad. Mujeres	36,59%	-	1,89	4,74
Tasa de trabajo a tiempo parcial	18,18%	-	0,12	0,25
Tasa de trabajo a tiempo parcial. Hombres	8,60%	-	-0,19	0,47
Tasa de trabajo a tiempo parcial. Mujeres	29,50%	-	0,81	-0,15

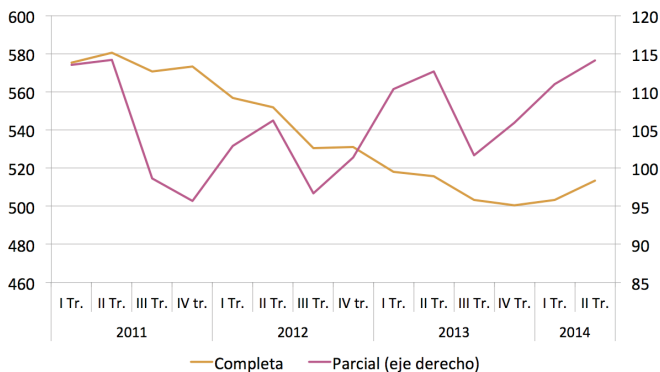
Nota: Datos en miles de personas.

Fuente: Explotación del IECA de la Encuesta de Población Activa (INE).

En cuanto a los asalariados, es el primer trimestre que se crea empleo asalariado desde 2011 en términos interanuales, la cifra se ha situado en 534.100 personas, con lo que suponen el 85,13% de la ocupación provincial. El empleo por cuenta ajena ha aumentado en un 2,84% respecto al mismo periodo del pasado año, este incremento se debe al producido en los asalariados con contrato temporal, cuya tasa de variación interanual se ha situado en un 17,33%, mientras que los indefinidos han disminuido en un 3,26%. Con respecto al trimestre anterior, el aumento de los asalariados ha sido de 2,16% y ha repercutido tanto en los contratos temporales, con una variación del 4,72% como en indefinidos, en este caso, del 0,91%.

En cuanto a los asalariados, es el primer trimestre que se crea empleo asalariado desde 2011 en términos interanuales, la cifra se ha situado en 534.100 personas, con lo que suponen el 85,13% de la ocupación provincial. El empleo por cuenta ajena ha aumentado en un 2,84% respecto al mismo periodo del pasado año, este incremento se debe al producido en los asalariados con contrato temporal, cuya tasa de variación interanual se ha situado en un 17,33%, mientras que los indefinidos han disminuido en un 3,26%. Con respecto al trimestre anterior, el aumento de los asalariados ha sido de 2,16% y ha repercutido tanto en los contratos temporales, con una variación del 4,72% como en indefinidos, en este caso, del 0,91%.

Evolución de la ocupación según la duración de la jornada en la provincia de Sevilla



Fuente: Explotación del IECA de la Encuesta de Población Activa (INE). Elaboración propia.

La tasa de temporalidad se ha colocado en el 33,8%, lo que supone un aumento en estos tres meses de 2014 en términos interanuales de 4,17 puntos porcentuales. En el mismo sentido, respecto al primer trimestre del año ha aumentado en 0,82 puntos. El comportamiento de la temporalidad según género ha sido positivo en relación al segundo periodo de 2013, si bien, el incremento se ha mostrado mayor en el caso de las mujeres, siendo de 4,74 puntos porcentuales y de 3,68 en los hombres.

Los datos de paro también provenientes de la Encuesta de Población Activa se han situado en el segundo trimestre del año en la provincia de Sevilla en 300.200 personas, lo que ha supuesto un descenso de este indicador respecto al trimestre anterior del 4,52%. En relación con el mismo periodo del año anterior ha descendido en un 4,91%. Atendiendo a los sexos, debido al comportamiento de ambos, el dato general ha presentado un descenso importante como se ha dicho antes, han sido los hombres los que han contado con una disminución mayor, del 6% interanual, también cabe tener en cuenta el descenso del paro femenino, que en esta ocasión ha presentado una variación respecto al mismo periodo del año pasado del -3,75%. Los descensos intertrimestrales han alcanzado valores similares, siendo

de -5,24% para los hombres y de -3,75% para las mujeres.

A esta reducción de los datos de paro hay que añadir que la tasa de paro provincial se ha situado en 32,36% de la población activa, 1,08 puntos porcentuales menos que el mismo dato del segundo trimestre de 2013, es la primera vez que desciende la tasa de paro en términos interanuales desde finales de 2010. El descenso de la tasa de desempleo se ha producido tanto en hombres como en mujeres, aunque la tasa femenina sigue siendo superior con un valor de 33,72% frente al 31,17% masculino.

Teniendo en cuenta los distintos sectores de actividad económica, se ha creado empleo en todos los sectores, excepto en servicios, y ello en relación al mismo periodo del año anterior. Las variaciones más destacables son las de agricultura con un 22,88% e industria con un 6,26%. El sector servicios que es el que emplea el mayor número de personas en la provincia, es el que ha contribuido, junto con la industria en mayor medida y en términos absolutos al crecimiento del empleo intertrimestral, en concreto, han sido entre ambos más de 10.000 ocupados en la provincia en este segundo periodo de 2014.

Indicadores del mercado de trabajo de la provincia de Sevilla por sectores de actividad

	2 Trim. 2014		Variación	
	Valor absoluto	%	Intertrimestral	Interanual
Ocupados	627,4	-	2,12%	-0,14%
Agricultura	39,2	6,25%	4,53%	22,88%
Industria	71,3	11,36%	7,38%	6,26%
Construcción	30,4	4,85%	3,75%	2,36%
Servicios	486,5	77,54%	1,10%	-2,62%
Parados	300,2	-	-4,52%	-4,91%
Agricultura	22,0	7,33%	-13,39%	-14,73%
Industria	10,4	3,46%	-10,34%	5,05%
Construcción	16,6	5,53%	-19,81%	-8,79%
Servicios	78,6	26,18%	3,56%	-11,98%
Parados de más de 1 año o de 1 ^{er} empleo	172,5	57,46%	-4,59%	0,00%
Tasa de paro (%)				
Agricultura	35,95%	-	-4,43	-8,77
Industria	12,73%	-	-2,14	-0,13
Construcción	35,32%	-	-6,08	-2,68
Servicios	16,16%	-	0,38	-1,72

Nota: Datos en miles de personas.

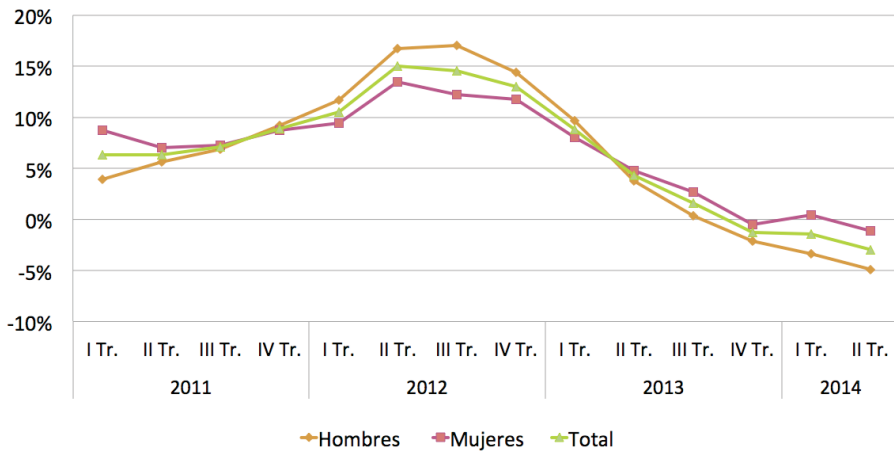
Fuente: Encuesta de Población Activa (INE). Explotación del IECA de la Encuesta de Población Activa.

En cuanto al dato de paro, según los sectores de actividad, han descendido sus cifras en todos en este segundo trimestre de 2014, excepto en industria, y ello respecto al mismo periodo del año anterior. En términos intertrimestrales es servicios el sector que ha incrementado sus cifras de paro, mientras el resto ha descendido destacando la variación producida en construcción con un -19,81% y el -13,39% de agricultura. El paro de más de un año o primer empleo ha presentado un descenso por segundo trimestre consecutivo, al mismo tiempo en contribución a la mejoría de este dato, la variación interanual mantiene la cifra del mismo periodo del año anterior. Las tasas de paro por sectores más bajas continúan presentándose en industria con el 12,73% y servicios con el 16,16%.

Según los datos publicados por el Servicio Andaluz de Empleo, el paro registrado ha al-

canzado en el segundo trimestre de 2014 una cifra promedio de 247.215 personas, lo que ha supuesto un descenso respecto al mismo periodo del año anterior del 2,95%, siendo tres los trimestres consecutivos en los que se ha producido una disminución interanual del paro registrado en la provincia de Sevilla. El descenso ha incidido en los dos sexos, si bien la variación ha sido mayor en los hombres, donde se ha cifrado en un -4,88%, la producida en las mujeres ha reducido el dato de paradas registradas en -1,14%. Al contrario de lo que ocurría en el primer trimestre de este año, el paro registrado ha descendido en los meses de abril a junio respecto a los tres primeros del año, esta bajada ha resultado ser de un -4,47%, y al igual que las variaciones interanuales ha sido más alta para el colectivo masculino, -5,8% que para el femenino, del -3,24%.

Tasa de variación interanual de paro registrado en la provincia de Sevilla



Fuente: Servicio Andaluz de Empleo. Elaboración propia.

En cuanto a las contrataciones, el dato acumulado del segundo trimestre de 2014 se ha cifrado en 234.525 contratos en la provincia, lo que ha supuesto un incremento del 5,12% en relación al mismo periodo de 2013. Este comportamiento se ha registrado tanto en los contratos realizados a hombres, con un incremento del 5,78%, como en

los efectuados a mujeres que han aumentado en un 4,22%. Asimismo, las variaciones producidas en los contratos respecto al trimestre anterior de este año han presentado un crecimiento del 25,26%. Cabe destacar que el dato acumulado de contrataciones realizadas en este trimestre es el mejor desde 2008, para un segundo trimestre de año.

Paro registrado y contratos de la provincia de Sevilla

	2 Trim. 2014		Variación	
	Valor absoluto	%	Intertrimestral	Interanual
Paro registrado total	247.215	-	-4,47%	-2,95%
Hombres	117.163	47,39%	-5,80%	-4,88%
Mujeres	130.051	52,61%	-3,24%	-1,14%
Contratos	234.525	-	25,26%	5,12%
Hombres	135.950	57,97%	23,45%	5,78%
Mujeres	98.575	42,03%	27,84%	4,22%

Nota: Los datos de paro registrado corresponden a un promedio del periodo, los de contratación son datos acumulados del periodo.

Fuente: Servicio Andaluz de Empleo.

De los datos ofrecidos por el Ministerio de Empleo y Seguridad Social se observa que el número de afiliados en la provincia, tomando el valor medio por trimestre, ha aumentado en los meses de abril a junio de 2014 respecto al mismo periodo del año pasado en un 0,77%, con lo que ha sido la primera vez que

la media de afiliación trimestral aumenta en términos interanuales desde 2008. El número de afiliados medios de este trimestre se ha situado en 644.506 personas, a esta cifra han contribuido las variaciones producidas de en torno al 1% de aumento en cada uno de estos tres meses respecto al anterior.

Afiliados a la Seguridad Social de la provincia de Sevilla

		2 Trim. 2012	2 Trim. 2013	2 Trim. 2014
Afiliados		671.850	639.565	644.506
Variación	Intertrimestral	-0,55%	0,29%	1,58%
	Interanual	-4,09%	-4,81%	0,77%

Nota: Promedios del periodo con datos medios de cada mes.

Fuente: Ministerio de Empleo y Seguridad Social.

2.2. PARO REGISTRADO Y CONTRATOS DE PERSONAS CON DISCAPACIDAD

El colectivo de personas con discapacidad ha presentado un dato de paro registrado para el segundo trimestre del año de 3.849 personas, lo que ha supuesto un aumento del 1,38% respecto al mismo periodo del año anterior. A pesar del repunte, este aumento interanual del paro registrado es menor que el producido en el segundo trimestre de 2013 cifrado en 5,51%, así como, menor al resultado en el primero del presente año que ha sido de 2,55%. Dis-

tinguiendo por sexo, la variación interanual ha sido del -0,28% en las mujeres, mientras que aumenta un 2,96% en los hombres.

Las contrataciones realizadas a personas con discapacidad en la provincia de Sevilla en el segundo trimestre de 2014 han ascendido a 2.196 (dato acumulado del periodo), con lo que se ha producido un incremento del 7,54% en relación a los meses de abril a junio de 2013.

Este dato ha sido favorable en ambos sexos, situándose la variación en 9,4% en hombres y 3,99% en mujeres en términos interanuales.

Con los datos de paro registrado y contrataciones de personas con discapacidad se observa que en el caso de los primeros, las cifras de hombres y mujeres inscritos

en el Servicio Público de Empleo son similares, pese a inclinarse más hacia el lado masculino (representan el 52% del total), mientras que en el caso de los contratos, los realizados a hombres suponen un 67% del total realizado en este colectivo, con el 33% de los contratos del trimestre efectuados a mujeres.

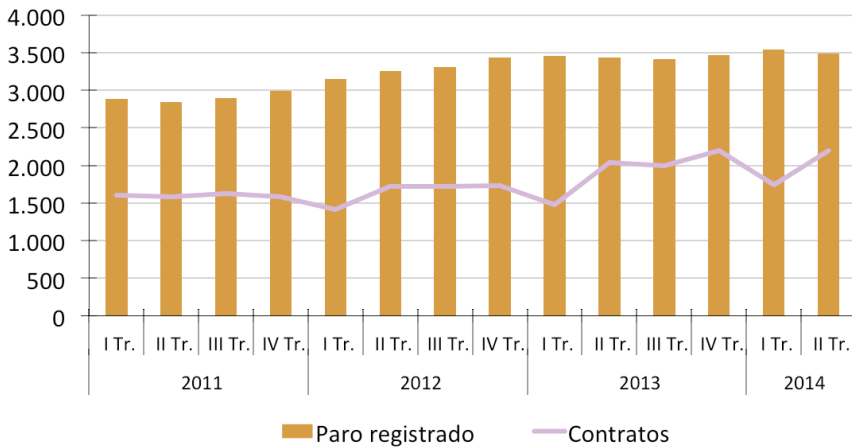
Paro registrado y contratos de las personas con discapacidad de la provincia de Sevilla

	2 Trim. 2014		Variación	
	Valor absoluto	%	Intertrimestral	Interanual
Paro registrado	3.489	-	-1,60%	1,38%
Hombre	1.809	51,84%	-2,13%	2,96%
Mujer	1.680	48,16%	-1,02%	-0,28%
Contratos	2.196	-	25,63%	7,54%
Hombre	1.466	66,76%	30,66%	9,40%
Mujer	730	33,24%	16,61%	3,99%

Nota: Los datos de paro registrado corresponden a un promedio del periodo, los de contratación son datos acumulados del periodo.

Fuente: Servicio Andaluz de Empleo.

Paro registrado y contratos de personas con discapacidad en la provincia de Sevilla



Nota: Los datos de paro registrado corresponden a un promedio del periodo, los de contratación son datos acumulados del periodo.

Fuente: Servicio Andaluz de Empleo.

...MICA·TURISMO·VIVIENDA POBLACIÓN·AGRICULTURA·M...
...AGRICULTURA·MERCADO DE TRABAJO·ACTIVIDAD ECONÓMICA·TURISMO·VIVI...
...MERCADO DE TRABAJO·ACTIVIDAD ECONÓMICA·TURISMO·VIVI...

3. ACTIVIDAD ECONÓMICA



3.1. EMPRESAS CON ACTIVIDAD ECONÓMICA

Según los datos del Directorio Central de Empresas (DIRCE) del INE, a uno de enero de 2014, existían un total de 108.704 empresas activas en la provincia de Sevilla. Esta cifra muestra un descenso del 1,19% respecto al año anterior, por lo que el tejido empresarial sevillano mantiene la tenden-

cia descendente que se viene observando desde 2009. En los ámbitos regional y nacional se aprecia una evolución similar, registrando las empresas activas andaluzas un descenso interanual del 0,55% en dicho periodo, y siendo la caída en el caso de las empresas españolas del 0,87%.

Empresas activas en la provincia de Sevilla

Forma jurídica	2014		Variación interanual	
	Valor absoluto	%	Valor absoluto	%
S.A.	2.109	1,94%	-93	-4,22%
S.L.	39.056	35,93%	693	1,81%
S. Colectiva	9	0,01%	0	0,00%
S. Comanditaria	10	0,01%	2	25,00%
Comunidad de bienes	1.215	1,12%	37	3,14%
S. Cooperativa	1.015	0,93%	-15	-1,46%
Asociaciones y otros	8.366	7,70%	229	2,81%
Organismos Autónomos y otros	321	0,30%	9	2,88%
Personas físicas	56.603	52,07%	-2.176	-3,70%
TOTAL	108.704	-	-1.314	-1,19%

Nota: Datos a 1 de enero de 2014.

Fuente: Directorio Central de Empresas (INE).

Atendiendo a la forma jurídica de la empresa, cabe señalar que el tejido empresarial sevillano se caracteriza por una elevada presencia de personas físicas, pues más de la mitad de las empresas activas de la provincia, el 52,07% del total, son personas físicas. Por otro lado, y en lo que respecta a las sociedades mercantiles, se observa un claro predominio de las sociedades de responsabilidad limitada (S.L.), constituyéndose como tales en torno al 36% de las empresas sevillanas.

Desde un punto de vista dinámico, destaca el incremento que registran las S.L., pues a uno de enero de 2014 existían en la provincia 693 sociedades de responsabilidad limitada más que un año antes, alcanzan-

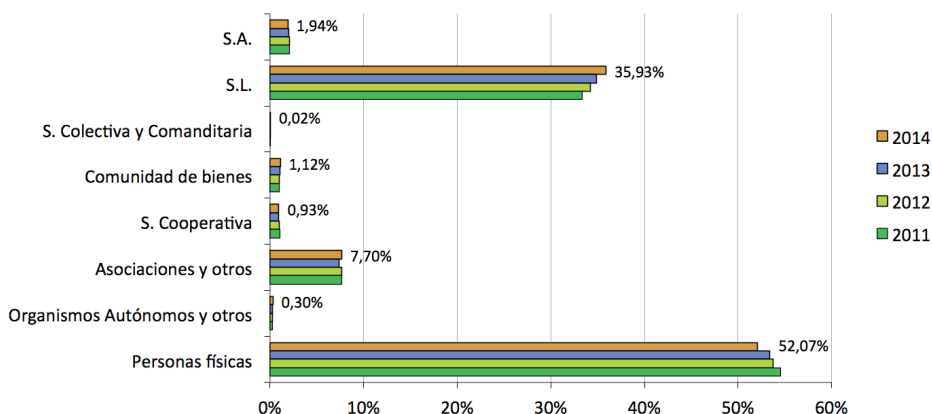
do este tipo de empresas un incremento interanual del 1,81%. También experimentan un considerable aumento las empresas incluidas en el epígrafe asociaciones y otros, que registra un aumento en términos absolutos de 229 empresas, lo que se traduce en una tasa de variación interanual del 2,81%. Igualmente, cabe reseñar los aumentos que experimentan las sociedades comanditarias (25%), las comunidades de bienes (3,14%) y los organismos autónomos y otros (2,88%). Sin embargo, debido al descenso que muestra la forma jurídica con mayor presencia en la provincia, las personas físicas, que alcanzan una tasa de variación interanual del -3,70%, así como las sociedades anónimas (S.A.) y las sociedades cooperativas, que disminuyen

un 4,22% y un 1,46% respectivamente, el número total de empresas de la provincia sevillana vuelve a mostrar un retroceso, por sexto año consecutivo.

Como consecuencia de esta evolución, y como se viene observando en años ante-

riores, las sociedades de responsabilidad limitada aumentan de nuevo su representatividad en el total del tejido empresarial sevillano, mientras que las personas físicas, pese a seguir siendo las más numerosas, reducen su porcentaje de participación sobre el total de las empresas de la provincia.

Distribución de las empresas activas sevillanas según su forma jurídica



Nota: Datos a 1 de enero de cada año.
Fuente: Directorio Central de Empresas (INE). Elaboración propia.

3.2. SOCIEDADES MERCANTILES

El número de sociedades mercantiles creadas en la provincia de Sevilla durante el segundo trimestre de 2014, según los datos de la Estadística de Sociedades Mercantiles del INE, se cifra en un total de 939, un 8,75% menos que en el mismo periodo del año anterior. El capital suscrito para la constitución de estas sociedades ronda los 23 millones de euros y registra un descenso interanual del 40,21%. Por tanto, ante la considerable caída que experimenta el capital suscrito total, superior al descenso del número de empresas, el capital medio suscrito por las sociedades mercantiles crea-

das en la provincia de Sevilla entre abril y junio de 2014 disminuye un 34,48%, en relación al mismo periodo del año anterior, hasta situarse en 24.482€, inferior tanto a la media regional (31.360€) como al promedio nacional (42.794€).

Diferenciando según el tipo de sociedad, cabe señalar que tan sólo una de las sociedades mercantiles que se constituyen en la provincia en el segundo trimestre de 2014 lo hace como sociedad anónima (S.A.), siendo el resto sociedades de responsabilidad limitada (S.L.). En términos dinámicos,

ambos tipos de sociedades registran un descenso respecto al año anterior, tanto en número como en capital suscrito. Si bien, el capital medio suscrito por las S.L. creadas en la provincia en dicho periodo aumenta un 6,82% en términos interanuales.

La comparativa con el trimestre anterior muestra también una evolución descendente, pues entre abril y junio de 2014 se constituyen en la provincia sevillana 202 sociedades mercantiles menos que entre enero y marzo, lo que supone una caída del 17,70%. De nuevo, el retroceso que experimenta el capital suscrito por estas

sociedades es mucho mayor, descendiendo un 62,23% en relación al primer trimestre del año, de modo que el capital medio suscrito se reduce a menos de la mitad. Esta tendencia decreciente es común en los distintos tipos de sociedades. En los ámbitos regional y nacional se observa igualmente una caída del número de sociedades mercantiles creadas en el segundo trimestre del año, tanto en comparación con el trimestre anterior como en términos interanuales, descenso que también se aprecia en el total del capital suscrito por estas sociedades y en el capital medio suscrito.

Sociedades mercantiles creadas en la provincia de Sevilla

	2 Trim. 2014		Variación	
	Valor absoluto	%	Intertrimestral	Interanual
Número	939	-	-17,70%	-8,75%
Sociedad Anónima	1	0,11%	-83,33%	-66,67%
Sociedad Limitada	938	99,89%	-17,36%	-8,49%
Capital suscrito (miles de euros)	22.989	-	-62,23%	-40,21%
Sociedad Anónima	60	0,26%	-97,39%	-99,60%
Sociedad Limitada	22.929	99,74%	-60,85%	-2,25%
Capital medio suscrito (euros)	24.482	-	-54,11%	-34,48%
Sociedad Anónima	60.000	-	-84,35%	-98,80%
Sociedad Limitada	24.445	-	-52,63%	6,82%

Nota: Los datos relativos a 2014 son provisionales.
Fuente: Estadística de Sociedades Mercantiles (INE).

En lo que respecta a las ampliaciones de capital, entre abril y junio de 2014 ampliaron capital 252 sociedades mercantiles sevillanas, lo que supone un 9,68% menos que en los mismos meses de 2013. El capital suscrito en estas ampliaciones se cifra en 281,75 millones de euros y registra una tasa de variación interanual del -14,37%. Como consecuencia de esta evolución, el capital medio suscrito por ampliación en la provincia desciende un 5,19%, respecto al segundo trimestre de 2013, y se sitúa en 1.118.036€. Esta cifra es más del doble del capital medio suscrito en Andalucía

(544.292€), pero se encuentra bastante por debajo del promedio nacional (1.718.434€).

Atendiendo a la forma jurídica de la empresa, corresponden a sociedades limitadas 235 de las ampliaciones de capital que tienen lugar en la provincia en el segundo trimestre de 2014, lo que se traduce en el 93,25% del total, reuniendo éstas el 94,71% del capital suscrito en todas las ampliaciones (266,84 millones de euros). Cabe reseñar que en este caso, aunque el número de S.L. que amplían capital en la provincia en el periodo de análisis desciende un 10,65% en términos interanuales, el capital suscrito en estas

ampliaciones registra un aumento del 65,73%, de modo que el capital medio suscrito asciende a 1.135.506€, y muestra un incremento del 85,47%, respecto al alcanzado un año antes. Por su parte, las sociedades anónimas (S.A.) que amplían capital en la provincia entre abril y junio de

2014 se cifran en 17 (una más que en el mismo periodo de 2013), suponen el 6,75% del total y reúnen el 5,29% del capital suscrito. Para las S.A. el capital medio suscrito por ampliación es de 876.529€, lo que revela un descenso del 91,65% respecto al mismo periodo del año anterior.

Sociedades mercantiles que amplían capital en la provincia de Sevilla

	2 Trim. 2014		Variación	
	Valor absoluto	%	Intertrimestral	Interanual
Número	252	-	-25,88%	-9,68%
Sociedad Anónima	17	6,75%	-29,17%	6,25%
Sociedad Limitada	235	93,25%	-25,63%	-10,65%
Capital suscrito (miles de euros)	281.745	-	-68,00%	-14,37%
Sociedad Anónima	14.901	5,29%	-97,65%	-91,13%
Sociedad Limitada	266.844	94,71%	8,08%	65,73%
Capital medio suscrito (euros)	1.118.036	-	-56,82%	-5,19%
Sociedad Anónima	876.529	-	-96,68%	-91,65%
Sociedad Limitada	1.135.506	-	45,34%	85,47%

Nota: Los datos relativos a 2014 son provisionales.
Fuente: Estadística de Sociedades Mercantiles (INE).

Por otro lado, en el segundo trimestre de 2014 se disuelven en la provincia 166 sociedades mercantiles, 57 menos que en el mismo periodo de 2013, lo que supone una caída del 25,56% en términos interanuales. Diferenciando según la causa de la disolución, en torno al 60% de las disoluciones que tienen lugar en la provincia en dicho periodo son voluntarias, y el 3% se deben a procesos de fusión. Cabe reseñar que todos los tipos de disoluciones experimentan un descenso en relación al mismo periodo del año anterior. En los ámbitos regional y nacional se aprecia igualmente una evolución descendente, experimentando las

sociedades mercantiles disueltas un retroceso interanual del 19,56% en Andalucía y del 22,76% en el conjunto del país.

El análisis trimestral revela una caída aún mayor de esta variable, pues entre abril y junio de 2014 se disuelven en la provincia sevillana 95 empresas menos que entre enero y marzo, lo que se traduce en un descenso del 36,40%, descenso que se debe al menor número de disoluciones voluntarias y debidas a procesos de fusión, puesto que las disoluciones debidas a otras causas aumentan en dicho periodo.

Sociedades mercantiles disueltas en la provincia de Sevilla

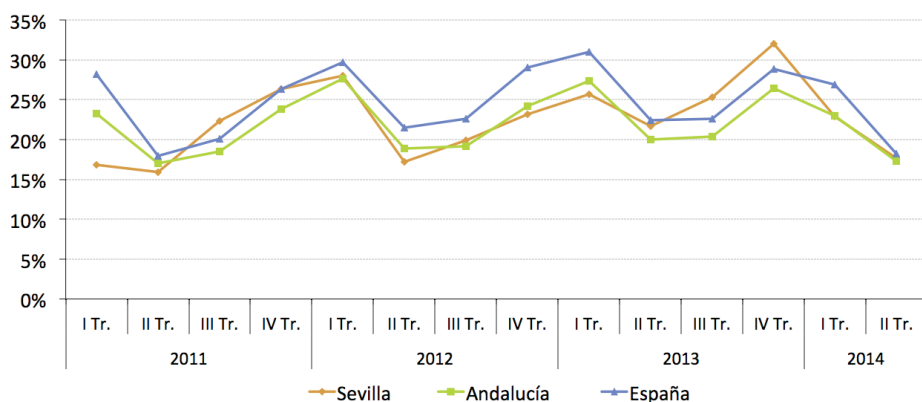
	2 Trim. 2014		Variación	
	Valor absoluto	%	Intertrimestral	Interanual
Voluntarias	99	59,64%	-47,89%	-32,19%
Por Fusión	5	3,01%	-61,54%	-54,55%
Otras	62	37,35%	6,90%	-6,06%
TOTAL	166	-	-36,40%	-25,56%

Nota: Los datos relativos a 2014 son provisionales.
Fuente: Estadística de Sociedades Mercantiles (INE).

De este modo, en el segundo trimestre de 2014 se crearon en la provincia de Sevilla 939 empresas y se disolvieron 166, situándose en un 17,68% el cociente entre el número de sociedades mercantiles disueltas y creadas, o lo que es lo mismo el denominado Índice de Disolución de Empresas. Este indicador de la mortalidad empresarial muestra por tanto una evolución favorable en la

provincia, registrando un descenso tanto en relación al mismo periodo de 2013 como respecto al trimestre anterior. Este descenso del Índice de Disolución de Empresas se aprecia igualmente en los ámbitos regional y nacional, donde este indicador alcanza valores similares al promedio provincial, situándose en un 17,31% para Andalucía y en un 18,21% para el conjunto de España.

Índice de Disolución de Empresas



Nota: Los datos relativos a 2014 son provisionales.

Fuente: Estadística de Sociedades Mercantiles (INE). Elaboración propia.

3.3. ÍNDICE DE PRECIOS DE CONSUMO (IPC)

El Índice de Precios de Consumo (IPC) general para la provincia de Sevilla comenzó el segundo trimestre de 2014 registrando una tasa de variación interanual del 0,43% en el mes de abril, lo que revela un ligero aumento de los precios, tras los leves descensos que se alcanzaran los dos meses anteriores. No obstante, a partir de mayo se aprecia de nuevo una tendencia decreciente de este indicador, que vuelve a registrar valores negativos en los meses de junio y julio. Así, según el último dato disponible, en julio de 2014 la tasa de variación interanual del IPC general,

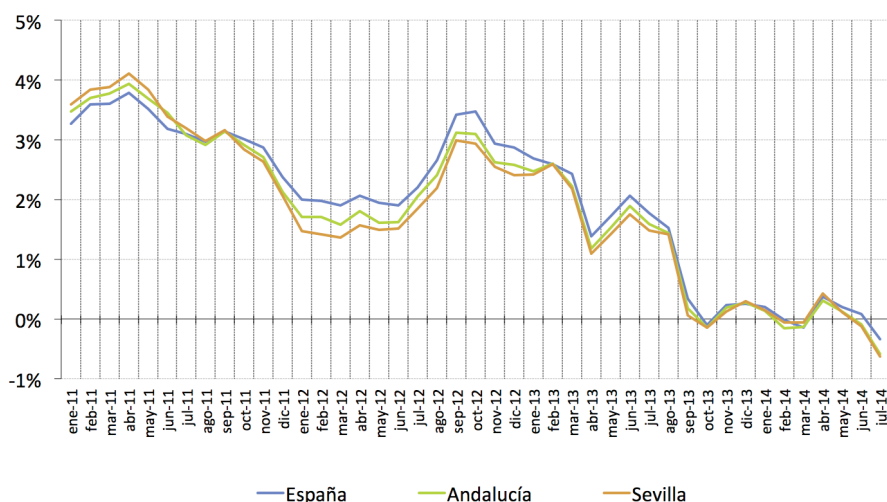
es decir la Inflación, se sitúa en un -0,63% para la provincia de Sevilla, cinco décimas inferior a la registrada el mes anterior. En Andalucía y España se aprecia igualmente un descenso interanual de los precios en el mes de julio, con tasas de variación interanual del IPC general del -0,59% y del -0,34% respectivamente, cinco y cuatro décimas por debajo de las alcanzadas en junio. De este modo, la evolución del Índice de Precios de Consumo (IPC) parece mostrar un descenso moderado de los precios, tanto en la provincia de Sevilla como en los ámbitos regional y nacional.

Índice general y tasas de variación del I.P.C. Julio 2014

	Índice General	Variación Mensual	Variación Anual	Variación en lo que va de año
Sevilla	102,380	-1,01%	-0,63%	-1,43%
Andalucía	102,583	-1,16%	-0,59%	-1,51%
España	103,348	-0,94%	-0,34%	-1,16%

Fuente: Instituto Nacional de Estadística (INE).

Evolución de la tasa de inflación (variación anual del IPC)



Fuente: Instituto Nacional de Estadística (INE). Elaboración propia.

Analizando la evolución de los precios de los distintos grupos de productos que conforman el IPC, según la clasificación de los precios por grupos COICOP (Clasificación of Individual Consumption by Purpose-Clasificación de Consumo Individual según Utilidad), se observa que la parcela que muestra un mayor descenso de los precios en julio de 2014, en relación al mismo mes del año anterior, sigue siendo **Comunicaciones**, que registra una tasa de variación interanual del -6,05% en la provincia. En segundo lugar se encuentra **Ocio y cultura** (-3,59%), aumentando los precios del viaje organi-

zado menos que el año anterior; seguido de **Alimentos y bebidas no alcohólicas** (-2,17%), destacando en este caso la evolución de los precios de las frutas frescas, que suben este mes menos que en 2013, así como las bajadas de los precios de las patatas y sus preparados; y **Transporte** (-0,35%), debido a la estabilidad de los precios de los carburantes y lubricantes, frente al aumento registrado en julio de 2013. Por el contrario, los grupos de productos que experimentan un mayor aumento de precios en la provincia en dicho periodo son **Enseñanza** (1,86%) y **Otros bienes y servicios** (1,23%).

Variación anual del I.P.C. por grupos. Julio 2014

Grupos	Sevilla	Andalucía	España
1. Alimentos y bebidas no alcohólicas	-2,17%	-2,28%	-1,99%
2. Bebidas alcohólicas y tabaco	0,41%	0,67%	0,64%
3. Vestido y calzado	-0,25%	-0,18%	-0,22%
4. Vivienda	0,60%	1,57%	1,18%
5. Menaje	-0,05%	-0,98%	-0,59%
6. Medicina	0,40%	-0,39%	-0,20%
7. Transporte	-0,35%	-0,21%	0,14%
8. Comunicaciones	-6,05%	-5,99%	-6,00%
9. Ocio y cultura	-3,59%	-2,92%	-1,58%
10. Enseñanza	1,86%	1,47%	1,96%
11. Hoteles, cafés y restaurantes	0,42%	0,27%	0,44%
12. Otros bienes y servicios	1,23%	1,06%	1,19%
ÍNDICE GENERAL	-0,63%	-0,59%	-0,34%

Fuente: Instituto Nacional de Estadística (INE).

En la comparativa con el mes anterior, el IPC general disminuye en la provincia de Sevilla un 1,01%, mostrando una caída de los precios similar a la que se registra en el conjunto del país (-0,94%), mientras en Andalucía la tasa de variación mensual del IPC se sitúa en el -1,16%. Los grupos de productos que muestran un mayor descenso de precios en la provincia en julio de 2014, en relación al mes anterior, son *Vestido y calzado* (-12,61%), cuya tasa recoge los efectos de la campaña de rebajas de verano; *Comuni-*

caciones (-1,23%), siendo la reducción de los precios de los servicios telefónicos la responsable de este comportamiento; *Menaje* (-0,70%), debido a la bajada de los precios de los muebles; y *Vivienda* (-0,65%), a causa de la reducción de los precios de la electricidad. En el polo opuesto, las parcelas que más han visto aumentar sus precios, con una tasa del 0,43%, son *Hoteles, cafés y restaurantes*, en su mayor parte debido a la subida de los precios de los hoteles y otros alojamientos; y *Bebidas alcohólicas y tabaco*.

Variación mensual del I.P.C. por grupos. Julio 2014

Grupos	Sevilla	Andalucía	España
1. Alimentos y bebidas no alcohólicas	0,03%	0,03%	0,02%
2. Bebidas alcohólicas y tabaco	0,43%	0,50%	0,46%
3. Vestido y calzado	-12,61%	-13,85%	-12,94%
4. Vivienda	-0,65%	-0,60%	-0,50%
5. Menaje	-0,70%	-1,08%	-0,86%
6. Medicina	-0,05%	-0,07%	-0,12%
7. Transporte	0,15%	0,18%	0,19%
8. Comunicaciones	-1,23%	-1,24%	-1,24%
9. Ocio y cultura	-0,36%	0,65%	1,29%
10. Enseñanza	0,02%	-0,02%	0,00%
11. Hoteles, cafés y restaurantes	0,43%	0,45%	0,66%
12. Otros bienes y servicios	-0,25%	-0,25%	-0,30%
ÍNDICE GENERAL	-1,01%	-1,16%	-0,94%

Fuente: Instituto Nacional de Estadística (INE).

...MICA·TURISMO·VIVIENDA POBLACIÓN·AGRICULTURA·M...
...SMO·VIVIENDA POBLACIÓN·AGRICULTURA·MERCADO DE TRABAJO·ACTIVIDAD ECONÓMICA·TURISMO·VIVI...
...LACIÓN·AGRICULTURA·MERCADO DE TRABAJO·ACTIVIDAD ECONÓMICA·TURISMO·VIVI...

4. TURISMO



Los datos de la actividad turística en la provincia de Sevilla, en el segundo trimestre de 2014 han sido muy positivos reflejando un importante crecimiento debido, al igual que en el contexto andaluz y nacional, al aumento de la demanda extranjera y al mayor dinamismo de la demanda nacional.

Así, además de los buenos datos que se ofrecen a continuación relativos a la actividad hotelera y extra-hotelera, hay que destacar la capacidad del turismo para la generación de empleo en este segundo trimestre del año, ya que, aumenta el número de contrataciones en el sector un 30,7% y desciende el paro medio registrado en el trimestre un 2% respecto al segundo trimestre de 2013.

4.1. ACTIVIDAD EXTRAHOTELERA

En este apartado se presentan los datos de evolución de los principales indicadores de las Encuestas de Ocupación en Alojamientos Turísticos (EOAT) del INE y se analizan aquellas variables que tienen que ver con los apartamentos turísticos y con las casas rurales (*). La evolución de las principales variables

Por otra parte, y a modo de contextualización de la actividad turística en este periodo, cabe mencionar el incremento de viajeros producido en el aeropuerto de Sevilla-San Pablo, que arroja resultados positivos desde el pasado mes de abril y que lejos de tratarse de un dato puntual propiciado por las fiestas de primavera sevillanas, mantiene la tendencia a lo largo del segundo trimestre. Este crecimiento también refleja la tendencia apuntada anteriormente fruto del incremento de la demanda extranjera en los meses correspondientes al segundo trimestre del año, creciendo el 19,4%, el 26,12% y el 14%, respectivamente, en comparación con los mismos meses del año anterior.

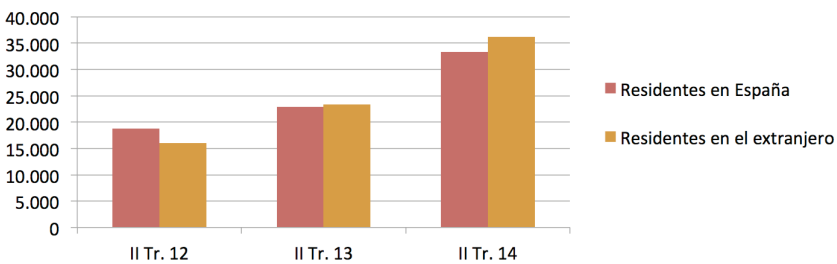
de coyuntura turística de estos establecimientos, ha sido muy positiva, respecto al mismo periodo del año anterior, reflejando una tendencia de crecimiento en los principales indicadores, tanto de demanda como de oferta, destacando el incremento del turismo extranjero en este segundo trimestre del año.

4.1.1. APARTAMENTOS TURÍSTICOS INDICADORES DE DEMANDA

Según la Encuesta de Ocupación de Alojamientos Turísticos (EOAT) del INE, el número de viajeros alojados en apartamentos turísticos en la provincia de Sevilla para el segundo trimestre de 2014 son muy posi-

vos, alcanzando un total de 69.498 viajeros totales y un crecimiento del 50,42% respecto al mismo periodo del año anterior, de los que más del 50% son residentes en el extranjero.

Número de viajeros alojados en apartamentos turísticos por procedencia. Provincia de Sevilla



Fuente: EOAT del INE. Elaboración Unidad de Análisis Prospección. Diputación de Sevilla. Los datos de 2014 son provisionales.

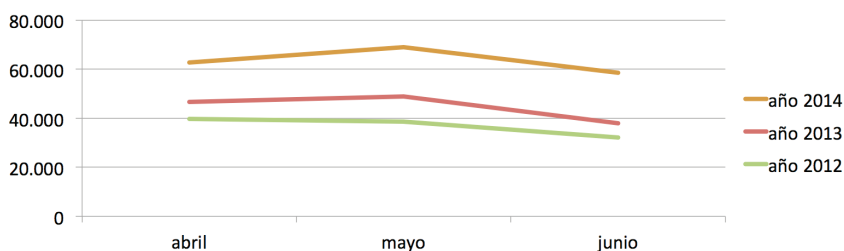
*No hay datos disponibles de campings para todos los meses del trimestre, por falta de muestra, en la provincia de Sevilla.

Este crecimiento global es debido principalmente al aumento del número de viajeros residentes en el extranjero, que se han incrementado en un 55,04%, aunque el número de viajeros alojados en apartamentos turísticos de la provincia de Sevilla y residentes en España también aumenta, en concreto un 45,72% en el segundo trimestre de 2014, comparando las cifras con el mismo periodo del año anterior.

Por su parte, el número de pernотaciones también crece un 42,76% respecto al mismo perio-

do de 2013, alcanzando un total de 190.343 pernотas. También en este indicador, el aumento de las cifras se debe al crecimiento del número tanto de residentes en España, como de residentes en el extranjero, aunque estos últimos aumentan en mayor medida, alcanzando un total de 101.286 pernотaciones; esto supone un incremento del 52,95% respecto al número de pernотaciones de residentes en el extranjero que se alojaron en los apartamentos turísticos de la provincia de Sevilla, durante el segundo trimestre del año pasado.

Evolución del número de pernотaciones en apartamentos turísticos. Provincia de Sevilla



Fuente: EOAT del INE. Elaboración Unidad de Análisis Prospección. Diputación de Sevilla. Los datos de 2014 son provisionales.

La estancia media en apartamentos turísticos de la provincia de Sevilla en el

segundo trimestre de 2014, alcanza 2,74 noches de media.

Estancia media en apartamentos turísticos		
Ámbito	2 Trim. 2014	2 Trim. 2013
Provincia Sevilla	2,74	2,89
Andalucía	4,35	4,53
España	5,99	6,19

Fuente: EOAT del INE. Elaboración Unidad de Análisis Prospección. Diputación de Sevilla. Los datos de 2014 son provisionales

INDICADORES DE OFERTA

Por su parte, los indicadores de oferta de apartamentos turísticos presentan cifras de crecimiento por encima del 7% en pla-

zas y del 6% en el número de unidades de apartamentos turísticos sevillanos.

Promedio trimestral de plazas en apartamentos turísticos			
Ámbito	2 Trim. 2014	2 Trim. 2013	Var. 2 Trim. 14/13
Provincia Sevilla	4.519	4.194	7,76%
Andalucía	69.354	62.188	11,52%
España	486.943	483.233	0,77%

Fuente: EOAT del INE. Elaboración Unidad de Análisis Prospección. Diputación de Sevilla. Los datos de 2014 son provisionales.

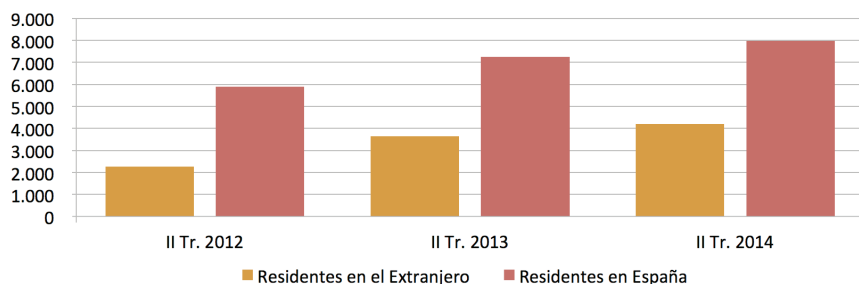
4.1.2. ALOJAMIENTOS DE TURISMO RURAL

INDICADORES DE DEMANDA

Según los datos publicados en el INE, en la Encuesta de Ocupación de Alojamientos Turísticos (EOAT), el número de viajeros alojados en casas rurales en la

provincia de Sevilla para el segundo trimestre de 2014, alcanzan un total de 5.221 viajeros totales y un total de pernoctaciones de 13.316.

Número de pernoctaciones en establecimiento de turismo rural. Provincia de Sevilla



Fuente: EOAT del INE. Elaboración Unidad de Análisis Prospección. Diputación de Sevilla. Los datos de 2014 son provisionales.

El número de viajeros totales en este segundo trimestre del año refleja un descenso del 2,8% debido a la caída en este tipo de alojamientos de los residentes en España, ya que el número de viajeros residentes en el extranjero aumenta el 3,6%.

pernoctas. En este indicador, el aumento de las cifras es debido al crecimiento del número de residentes en España que han pasado de 7.244 pernoctaciones en el segundo trimestre de 2013 a 7.982 en el segundo trimestre de 2014.

Por su parte, el número de pernoctaciones crece el 5,38% respecto al mismo periodo de 2013, alcanzando un total de 13.316

La estancia media en casas rurales de la provincia de Sevilla en el segundo trimestre de 2014, alcanza las 2,5 noches de media.

Estancia media en establecimientos de turismo rural		
Ámbito	2 Trim. 2014	2 Trim. 2013
Provincia Sevilla	2,55	2,35
Andalucía	3,52	3,29
España	2,54	2,39

Fuente: EOAT del INE. Elaboración Unidad de Análisis Prospección. Diputación de Sevilla. Los datos de 2014 son provisionales.

INDICADORES DE OFERTA

Por su parte, los indicadores de oferta de casas rurales presentan cifras de crecimiento

por encima del 16% tanto en plazas como en número de casas rurales sevillanas.

Promedio trimestral de establecimientos de turismo rural			
Ámbito	2 Trim. 2014	2 Trim. 2013	Var. 2 Trim. 14/13
Provincia Sevilla	107	91	17,95%
Andalucía	1.566	1.477	6,00%
España	15.630	15.441	1,22%

Fuente: EOAT del INE. Elaboración Unidad de Análisis Prospección. Diputación de Sevilla.
Los datos de 2014 son provisionales.

4.2. ACTIVIDAD HOTELERA

Los datos de la actividad turística hotelera a lo largo del segundo trimestre de 2014, reflejan un crecimiento de la actividad respecto al segundo trimestre de 2013 en los principales indicadores de demanda, destacando el crecimiento en torno al 14% tanto de viajeros resi-

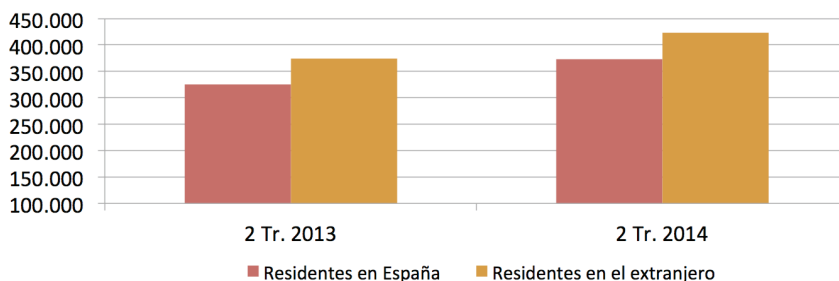
dentos en España como de residentes en el extranjero y representando estos últimos el 53% del total de alojados en los hoteles sevillanos. Los datos de la oferta hotelera, tanto de plazas como del número de establecimientos, se mantienen estables en la provincia de Sevilla.

INDICADORES DE DEMANDA

El número de viajeros alojados en los hoteles de la provincia de Sevilla en el segundo trimestre de 2014 crece el 13,94% respecto al mismo trimestre de 2013, debido tanto al incremento del número de residentes en

España que ha sido del 14,98%, alcanzando un total trimestral de 373.482 viajeros, como al aumento de los residentes en el extranjero que crecen el 13,03% y suman un total de 423.062.

Número de viajeros alojados en hoteles por procedencia. Provincia de Sevilla

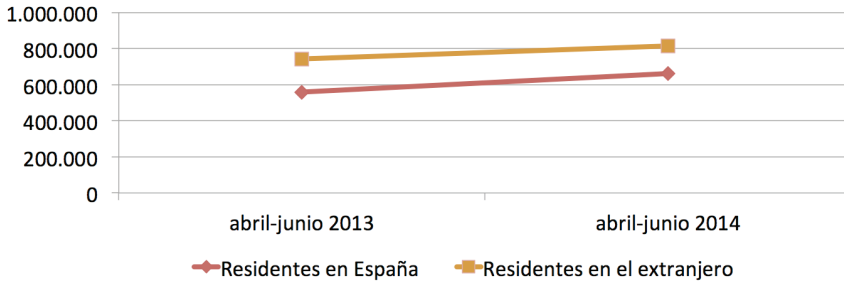


Fuente: EOH del INE. Elaboración Unidad de Análisis Prospección. Diputación de Sevilla.
Los datos de 2014 son provisionales.

En el caso de las pernoctaciones, el crecimiento global del 13,37% es debido principalmente al aumento producido en las pernoctas de los residentes en España (+18,46%), aunque el número

de pernoctaciones de los residentes en el extranjero también aumenta, el 9,5% y representan el 55% del total de pernoctaciones, alcanzando una cifra de 813.449 pernoctaciones.

Número de pernoctaciones de viajeros alojados en hoteles por procedencia. Provincia de Sevilla



Fuente: EOH del INE. Elaboración Unidad de Análisis Prospección. Diputación de Sevilla. Los datos de 2014 son provisionales.

Si se analizan la distribución de las pernoctaciones de los residentes en el extranjero alojados en los hoteles de la provincia de Sevilla, en lo que va de año, los principales países emisores son, por este orden, los siguientes: Francia (17,84%), Estados Unidos (10,95%), Italia (10,89%), y seguidos del Reino Unido (9,43%) y Alemania (7,49%).

en la distribución por comunidades autónomas, las siguientes: en primer lugar Andalucía (39,56%), en segundo lugar se sitúa Madrid (21,55%) y en tercer lugar Cataluña (10,27%).

En lo que respecta a las pernoctaciones de los turistas residentes en España, destacan

La estancia media, es decir el cociente entre el número de pernoctaciones y el total de viajeros alojados en los hoteles de la provincia de Sevilla, alcanza un valor global de 1,85 noches, en el segundo trimestre de 2014.

Estancia media en hoteles. 2 Trim.		
Ámbito	2014	2013
Provincia Sevilla	1,85	1,86
Andalucía	2,77	2,75
España	3,24	3,30

Fuente: EOH del INE. Elaboración Unidad de Análisis Prospección. Diputación de Sevilla. Los datos de 2014 son provisionales.

INDICADORES DE OFERTA

En relación a los indicadores de oferta, tanto el número de establecimientos, como el de plazas hoteleras estimadas abiertas para el segundo trimestre de 2014, se han mante-

nido estables en comparación con el mismo trimestre de 2013, alcanzando un promedio de 341 hoteles en la provincia de Sevilla y un total de plazas ofertadas de 27.294.

Promedio de hoteles. 2 Trim.			
Ámbito	2014	2013	Var. 14/13
Provincia Sevilla	341	338	0,79%
Andalucía	2.573	2.512	2,44%
España	15.768	15.605	1,04%

Fuente: EOH del INE. Elaboración Unidad de Análisis Prospección. Diputación de Sevilla.
Los datos de 2014 son provisionales.

Por su parte, el grado de ocupación por plazas en los hoteles de la provincia de Sevilla en el segundo trimestre de 2014, crece casi en 7 puntos porcentuales respecto al mismo trimestre de 2013 situándose en el 58,64%, porcentaje de ocupación mayor en comparación al obtenido en los ámbitos andaluz y nacional.

Grado de ocupación por plazas en hoteles. 2 Trim. (%)			
Ámbito	2014	2013	Var. 14/13
Provincia Sevilla	58,64	51,87	6,77
Andalucía	50,68	47,22	3,46
España	54,23	51,54	2,69

Fuente: EOH del INE. Elaboración Unidad de Análisis Prospección. Diputación de Sevilla.
Los datos de 2014 son provisionales.

4.3. MERCADO DE TRABAJO EN EL SECTOR TURÍSTICO

De acuerdo con la información estadística que se puede extraer de las series elaboradas por el Servicio Andaluz de Empleo (Observatorio Argos), la trayectoria del mercado de trabajo en las ramas vinculadas al sector turístico de la provincia de Sevilla ha crecido en el segundo tri-

mestre de 2014 respecto al mismo periodo del año anterior, ya que el número de contrataciones efectuadas ha sido de 39.990. Esto supone un incremento respecto al mismo periodo del año 2013 del 30,70% creciendo más que las contrataciones en el sector turístico en Andalucía.

Contratos en el sector turístico		
	Nº de contratos	Var. contratos 2 Tr. 2014/2013
Provincia Sevilla	39.990	30,70%
Andalucía	203.567	28,25%

Fuente: SAE. O. Argos. Elaboración Unidad de Análisis Prospección. Diputación de Sevilla.

Por su parte, el paro medio registrado en el sector turístico en la provincia de Sevilla para el segundo trimestre de 2014, ascien-

de a 11.791 personas lo que significa un descenso en torno al 2% respecto al segundo trimestre del año 2013.

Paro registrado sector turístico		
	Promedio (pax)	Var. paro 2 Tr. 2014/2013
Provincia Sevilla	11.791	-1,91%
Andalucía	65.200	-4,11%

Fuente: SAE. O. Argos. Elaboración Unidad de Análisis Prospección. Diputación de Sevilla.

MICA·TURISMO·VIVIENDA POBLACIÓN·AGRICULTURA·M
AGRICULTURA·MERCADO DE TRABAJO·ACTIVIDAD ECONÓM
CADO DE TRABAJO·ACTIVIDAD ECONÓMICA·TURISMO·VIVI

5. AGRICULTURA



5.1. AVANCE DE PRODUCCIONES Y SUPERFICIES AGRÍCOLAS

Los datos estadísticos que se presentan a continuación pretenden dar a conocer la evolución a lo largo del año los principales cultivos y las superficies en hectáreas dedicados a ellos en la provincia de Sevilla. Estos datos se obtienen de las estimaciones realizadas por la Delegación Provincial de la Consejería de Agricultura, Pesca y Medio Ambiente, que con ayuda de las OCAS (Oficinas Comarcales Agrarias), recorren el territorio de la provincia de Sevilla, determinando los rendimientos que luego se agruparán a nivel comarcal y provincial, y que multiplicados por la superficie previamente fijada, dan lugar a los datos de producción agrícola uno de los indicadores que se analizan a continuación. Para determinados cultivos, se refuerzan estas estimaciones llevando a cabo uno o más aforos en campo. Es el caso de los cítricos, el algodón y el olivar.

Así, según estas últimas estimaciones algunas cosechas de cultivos en la provincia han incrementado su producción en el periodo enero-junio de 2014, respecto al mismo periodo de 2013, como es el caso de ciertos cereales. Así, el trigo y la cebada han aumentado su producción el 33% y el 62% respectivamente, y el volumen de sus producciones han alcanzado las siguientes

cifras: 603.637 TM en el caso del trigo y 54.466 TM, en el caso de la cebada.

Hay que destacar también el crecimiento en la producción de la patata temprana con un total de 125.250 TM lo que ha supuesto un incremento respecto al mismo periodo de 2013 del 104%, y de la remolacha azucarera con un incremento del 116% y con una producción total estimada de 473.825 TM. Por último, señalar que la producción del almendro ha aumentado el 131% con un total de TM estimadas de 3.516 en este primer semestre del año respecto al mismo periodo del año pasado.

Si se analizan los datos de superficies cultivadas (has.), las estimaciones publicadas por la Consejería de Agricultura, Pesca y Medio Ambiente para la provincia de Sevilla, registran crecimientos significativos en aquellas superficies destinadas al cultivo de los garbanzos, la remolacha, el tomate y la zanahoria. Así, el aumento de las hectáreas dedicadas a la remolacha azucarera ha sido del 90% respecto al primer semestre del año 2013, siguiéndole el incremento del 89% de las superficies dedicadas al garbanzo. Los cultivos del tomate y la zanahoria presentan crecimientos en las superficies cultivadas dedicadas a ellos del 52% y del 67% respectivamente.

Principales superficies y producciones agrícolas en la provincia de Sevilla

CULTIVOS	Superficies (Has)			Producciones TM		
	2014	2013	% Var. 14/13	2014	2013	% Var. 14/13
CEREALES						
Trigo total	171.016	163.325	5%	603.637	455.464	33%
Cebada total	16.635	12.725	31%	54.466	33.584	62%
Arroz	37.650	36.966	2%	338.850	314.396	8%
Maíz	16.900	24.378	-31%	202.860	215.435	-6%
LEGUMINOSAS EN GRANO						
Garbanzos	9.150	4.850	89%	11.675	6.474	80%
Habas secas	5.950	3.875	54%	10.334	6.203	67%
TURBÉRCULOS CONSUMO HUMANO						
Patata total	4.375	3.900	12%		90.006	-
Patata temprana	3.500	2.500	40%	125.250	61.500	104%
Patata media estación	500	850	-41%	14.955	18.881	-21%
CULTIVOS INDUSTRIALES HERBÁCEOS						
Remolacha azucarera	5.500	2.900	90%	473.825	219.700	116%
Algodón (bruto)	47.410	39.165	21%		99.059	-100%
Girasol	150.248	163.612	-8%	190.472	206.695	-8%
CULTIVOS FORRAJEROS						
Alfalfa	2.750	2.714	1%	153.885	180.867	-15%
HORTALIZAS						
Sandía	815	850	-4%	45.988	46.539	-1%
Melón	580	614	-6%		16.023	-100%
Tomate total	4.210	2.765	52%		249.280	-
Tomate conserva	3.875	2.550	52%	348.750	240.250	45%
Pimiento	200	215	-7%	7.100	7.755	-8%
Ajo	605	975	-38%	6.470	9.700	-33%
Cebolla total	775	950	-18%		39.269	-
Zanahoria	710	425	67%	24.140	18.063	34%
FLORES Y PLANTAS DE ORNAMENTACIÓN						
Flor cortada (miles de unidades)	107	90	19%	71.280	71.280	0%
CÍTRICOS						
Naranja dulce					597.760	-100%
Mandarino total					52.726	-
FRUTALES NO CÍTRICOS						
Melocotón total				108.220	112.372	-4%
Nectarina				63.085	69.697	-9%
Ciruelo				24.875	21.759	14%
Almendro				3.516	1.524	131%
OLIVAR						
Olivar aceituna mesa					305.019	-
Olivar aceituna almazara					578.221	-
Aceite de oliva					106.357	-
VIÑEDO						
Viñedo uva mesa				10.176	9.811	4%
Viñedo uva vinificación					6.390	-
Vino + mosto (prod. en Hl.)					46.458	-

Fuente: Consejería de Agricultura, Pesca y Medio Ambiente. Junta de Andalucía. Elaboración propia. Datos a junio 2014

5.2. BALANZA COMERCIAL AGROALIMENTARIA

5.2.1. EXPORTACIONES DE PRODUCTOS AGROALIMENTARIOS Y BEBIDAS

El valor de las exportaciones de productos agroalimentarios desde la provincia de Sevilla creció el 27,75% en el periodo enero-mayo de 2014 (*), respecto al mismo periodo de 2013, exportando un total de 632.136 Tm, por valor de 852.383 mil euros. Destacar que Sevilla es la segunda provincia andaluza con mayores ingresos por exportaciones, después de Almería. Por su parte, los datos de exportaciones agroalimentarias para Andalucía publicados por el

ICEX, reflejan un total de toneladas métricas de productos agroalimentarios exportados de 3.284.703, en el periodo acumulado de enero-mayo de 2014, lo que ha significado un incremento del 21,12% respecto al mismo periodo de 2013. El valor que se pagó por este volumen de productos ascendió a 4.099.954 mil euros, lo que significó un aumento del 17,46%, en comparación con el mismo periodo del año anterior.

Exportaciones Agroalimentarias y Bebidas

Provincia	Enero-Marzo 2013		Enero-Marzo 2014		% Var. 14/13	
	Miles Euros	Tm.	Miles Euros	Tm.	valor	Peso
Almería	1.223.024	1.194.203	1.224.034	1.326.595	0,08%	11,09%
Cádiz	309.484	301.041	289.177	249.400	-6,56%	-17,15%
Córdoba	241.386	163.353	363.125	270.671	50,43%	65,70%
Granada	243.172	146.693	260.047	133.812	6,94%	-8,78%
Huelva	540.312	274.524	659.473	424.368	22,05%	54,58%
Jaén	43.151	18.455	138.249	72.918	220,38%	295,10%
Málaga	222.642	116.720	313.466	174.802	40,79%	49,76%
Sevilla	667.249	496.872	852.383	632.136	27,75%	27,22%
Andalucía	3.490.420	2.711.862	4.099.954	3.284.703	17,46%	21,12%

Fuente: Instituto de Comercio Exterior (ICEX)

5.2.2. IMPORTACIONES DE PRODUCTOS AGROALIMENTARIOS Y BEBIDAS

Las importaciones agroalimentarias por su parte, alcanzan un volumen en la provincia de Sevilla de 312.768 Tm en el periodo enero-mayo de 2014, por las que se pagaron 264.729 mil euros, lo que ha significado una caída del 22,6% en el volumen de importaciones de productos agroalimentarios, siendo el saldo de la balanza comercial (exportaciones-importaciones) positivo para la provincia de Sevilla.

En los cinco primeros meses del año 2014, el volumen de importaciones para la comunidad autónoma andaluza alcanzó 1.464.228 Tm de productos agroalimentarios, un 9% menos que en el mismo periodo del 2013, por un valor de 1.142.938 mil euros lo que significa una caída del 15,2% menos que en el mismo periodo de 2013.

Importaciones Agroalimentarias y Bebidas

Provincia	Enero-Marzo 2013		Enero-Marzo 2014		% Var. 14/13	
	Miles Euros	Tm.	Miles Euros	Tm.	valor	Peso
Almería	71.732	42.335	74.213	34.899	3,46%	-17,56%
Cádiz	375.181	689.046	249.092	471.069	-33,61%	-31,63%
Córdoba	65.120	40.858	66.963	48.848	2,83%	19,56%
Granada	49.037	100.756	44.823	90.613	-8,59%	-10,07%
Huelva	162.178	235.148	235.767	417.198	45,38%	77,42%
Jaén	56.980	17.225	41.325	9.270	-27,47%	-46,18%
Málaga	153.205	81.707	166.026	79.563	8,37%	-2,62%
Sevilla	415.339	404.232	264.729	312.768	-36,26%	-22,63%
Andalucía	1.348.770	1.611.308	1.142.938	1.464.228	-15,26%	-9,13%

Fuente: Instituto de Comercio Exterior (ICEX)

(*) Los datos correspondientes al mes de junio de 2014 no se encuentran disponibles a la fecha de cierre de la publicación de este octavo boletín.

MICA·TURISMO·VIVIENDA POBLACIÓN·AGRICULTURA·M
AGRICULTURA·MERCADO DE TRABAJO·ACTIVIDAD ECONÓM
LACIÓN·AGRICULTURA·MERCADO DE TRABAJO·ACTIVIDAD ECONÓMICA·TURISMO·VIVI

6. VIVIENDA



En el mes de junio los indicadores de demanda relativos al subsector de la vivienda parecen mostrar síntomas de mejora en el ámbito de la provincia de Sevilla, registrando tanto la compraventa de vivienda como la concesión de préstamos hipotecarios para la realización de dichas operaciones un aumento en relación al mismo mes del año anterior. No obstante, haciendo balance trimestral, ambos indicadores siguen registrando valores negativos, de modo que en el conjunto del segundo trimestre de 2014 tanto la compraventa como las hipotecas sobre viviendas descienden en la provincia más de un 10%,

en comparación con el segundo trimestre de 2013. Por tanto, pese a las señales de mejora observadas al final del semestre, el mercado inmobiliario sevillano sigue sin mostrar claros síntomas de recuperación transcurrida la primera mitad del año. Por otro lado, los últimos datos disponibles relativos al número de procedimientos judiciales iniciados por ejecuciones hipotecarias y a la fase final de dichos procedimientos, los desahucios, siguen reflejando la continuidad de la crisis del sector en la provincia, pues en el primer trimestre de 2014 experimentan un aumento en términos interanuales.

6.1. COMPRAVENTA DE VIVIENDAS

El número de contratos de compraventa de vivienda registrados en la provincia de Sevilla en el segundo trimestre de 2014 asciende a un total de 2.678, según los datos de la Estadística de Transmisiones de Derecho de la Propiedad (ETDP) del INE. Esta cifra supone un descenso de en torno a un 5% en relación al trimestre anterior, mostrando una

caída de la compraventa de vivienda provincial similar a la observada tanto en Andalucía como en España. Sin embargo, en términos interanuales el descenso que registra la compraventa de vivienda en la provincia alcanza un 16,55%, mientras en los ámbitos regional y nacional esta variable aumenta en dicho periodo alrededor de un 6%.

Compraventa de viviendas

Ámbito	2 Trim. 2014		Variación	
	Valor absoluto	%	Intertrimestral	Interanual
Provincia de Sevilla	2.678	-	-4,90%	-16,55%
V. Libre	2.280	85,14%	-9,38%	-19,63%
V. Protegida	398	14,86%	32,67%	6,99%
V. Nueva	805	30,06%	-0,25%	-30,42%
V. Usada	1.873	69,94%	-6,77%	-8,72%
Andalucía	15.714	-	-5,38%	5,68%
V. Libre	14.272	90,82%	-7,04%	5,57%
V. Protegida	1.442	9,18%	14,99%	6,81%
V. Nueva	6.966	44,33%	-10,68%	1,16%
V. Usada	8.748	55,67%	-0,68%	9,58%
España	79.168	-	-5,10%	6,45%
V. Libre	71.101	89,81%	-4,64%	6,34%
V. Protegida	8.067	10,19%	-8,97%	7,39%
V. Nueva	31.352	39,60%	-16,18%	-2,11%
V. Usada	47.816	60,40%	3,90%	12,92%

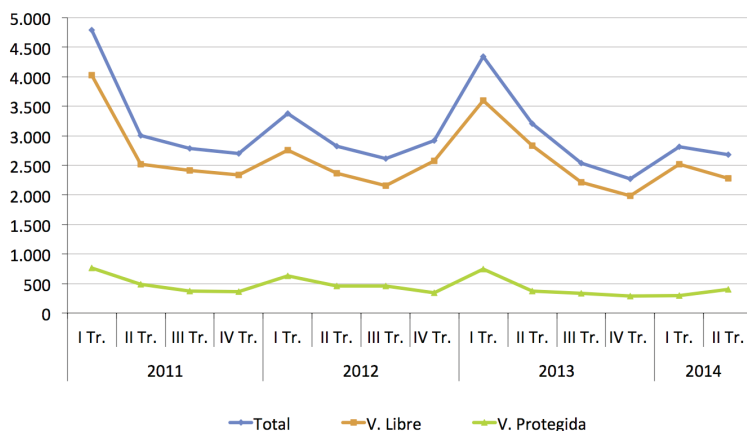
Nota: Los datos relativos a 2014 son provisionales.

Fuente: Estadística de Transmisiones de Derechos de la Propiedad (INE).

Atendiendo al régimen de protección de la vivienda, destaca la favorable evolución que experimenta la compraventa de vivienda de protección oficial, frente al retroceso registrado por la vivienda libre. De este modo, entre abril y junio de 2014 tuvieron lugar en la provincia de Sevilla 398 operaciones de compraventa de vivienda protegida, un 7% más que en el mismo periodo del año anterior, alcanzando este tipo de operaciones una participación sobre el total de compraventa cercana al 15%, porcentaje que se sitúa por encima de los registrados

en Andalucía (9,18%) y España (10,19%). Por su parte, para dicho periodo las operaciones de compraventa de vivienda libre se cifran en 2.280, el 85% del total provincial, y registran un descenso interanual cercano al 20%. En términos trimestrales, la evolución de la compraventa de vivienda protegida es aún más favorable, alcanzando en el segundo trimestre de 2014 un aumento en la provincia del 32,67%, mientras que para la vivienda libre estas operaciones descienden un 9,38%, respecto a los tres primeros meses del año.

Evolución de la compraventa de vivienda en la provincia de Sevilla



Nota: Los datos relativos a 2014 son provisionales.

Fuente: Estadística de Transmisiones de Derechos de la Propiedad (INE). Elaboración propia.

Diferenciando según el estado de la vivienda, se puede observar que en torno al 70% de las viviendas transmitidas por compraventa en la provincia de Sevilla en el segundo trimestre de 2014 eran viviendas usadas y el 30% restante viviendas de nueva construcción, registrando ambos tipos de operaciones un retroceso respecto al mismo periodo del año anterior, con una tasa de variación interanual del -30,42% en el caso de las viviendas nuevas y del -8,72% para las viviendas de segunda mano. Cabe señalar que la participación de la

vivienda de segunda mano en el total de compraventa provincial se sigue manteniendo bastante por encima de los porcentajes alcanzados en los ámbitos regional (55,67%) y nacional (60,40%). La evolución en términos trimestrales vuelve a mostrar un descenso de la compraventa de vivienda usada en la provincia (-6,77%), manteniéndose más o menos estable la compraventa de vivienda de nueva construcción, pues entre abril y junio de 2014 tan solo se realizan dos operaciones de este tipo menos que en el primer trimestre del año.

6.2. HIPOTECAS CONSTITUIDAS SOBRE VIVIENDAS

Entre abril y junio de 2014, se concedieron en la provincia de Sevilla un total de 1.997 préstamos hipotecarios sobre viviendas, que en conjunto reunían un capital prestado de 166,56 millones de euros. Estos datos, obtenidos de la Estadística de Hipotecas que publica el INE, revelan un descenso interanual del 11,87% en el número de hipotecas sobre viviendas concedidas en la provincia, y una caída algo menor del valor de las mismas, que registra una tasa de variación interanual del -6,11%. Debido al menor descenso del capital prestado que del número de hipotecas, el importe medio de estas hipotecas muestra un incremento en relación al mismo periodo del año anterior.

De este modo, el importe medio por hipoteca sobre vivienda en la provincia sevillana se sitúa en 83.405€ para el segundo trimestre de 2014, un 6,53% superior al registrado en el segundo trimestre de 2013, pero inferior tanto al promedio regional (85.204€) como nacional (99.340€). En Andalucía la evolución de las hipotecas sobre viviendas es similar a la descrita para la provincia, si bien en el conjunto del país el número de hipotecas sobre viviendas tan sólo disminuye un 0,55% en términos interanuales, mientras el importe de las mismas crece un 2,81%.

Hipotecas constituidas sobre viviendas

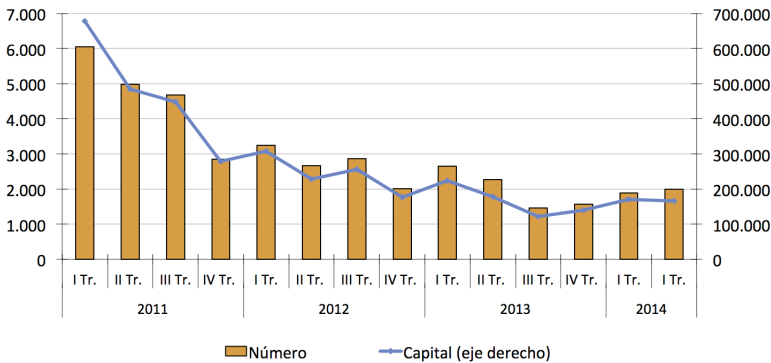
Ámbito	2 Trim. 2014	Variación	
	Valor absoluto	Intertrimestral	Interanual
Provincia de Sevilla			
Número de fincas hipotecadas	1.997	6,05%	-11,87%
Capital prestado (miles de euros)	166.560	-1,87%	-6,11%
Importe medio (€)	83.405	-7,47%	6,53%
Andalucía			
Número de fincas hipotecadas	8.944	0,52%	-15,31%
Capital prestado (miles de euros)	762.062	-1,51%	-10,86%
Importe medio (€)	85.204	-2,02%	5,26%
España			
Número de fincas hipotecadas	50.426	-0,16%	-0,55%
Capital prestado (miles de euros)	5.009.331	-2,91%	2,81%
Importe medio (€)	99.340	-2,75%	3,37%

Nota: Los datos a partir de junio de 2013 son provisionales.
Fuente: Estadística de Hipotecas (INE).

La comparativa con el primer trimestre del año muestra una evolución más favorable de este indicador en la provincia, pues entre abril y junio de 2014 se constituyeron 114 hipotecas sobre viviendas más en Sevilla que entre enero y marzo, lo que se traduce en un incremento del 6,05%. El capital prestado, sin embargo, vuelve a

mostrar una tendencia descendente, de modo que en el segundo trimestre del año se sitúa un 1,87% por debajo del registrado en los tres primeros meses. Como consecuencia de esta evolución, el importe medio por hipoteca también desciende en dicho periodo, registrando una tasa de variación trimestral del -7,47%.

Evolución de las hipotecas sobre viviendas en la provincia de Sevilla



Nota: Los datos a partir de junio de 2013 son provisionales.
Fuente: Estadísticas de Hipotecas (INE). Elaboración propia.

6.3. EJECUCIONES HIPOTECARIAS Y DESAHUCIOS

La actual crisis económica sigue haciéndose patente en el número de procedimientos judiciales por ejecuciones hipotecarias, así como en los datos de la fase final de estos procedimientos judiciales, los desahucios. En el primer trimestre de 2014, último dato disponible, se iniciaron 952 procedimientos de ejecución hipotecaria en la provincia de Sevilla, según la Estadística sobre los efectos de la crisis en los órganos judiciales del Consejo General del Poder Judicial. La aprobación del código de Buenas Prácticas Bancarias a principios de 2013, no ha permitido la contención de estos procedimientos judiciales respecto al año anterior, registrándose un crecimiento para el total del año del 8,4%. Para el primer trimestre de 2014, la variación anual mantiene la tendencia creciente en la provincia, con un incremento del 1,6%. En Andalucía estos procedimientos descendieron un 4,1% en dicho periodo, y en España aumentaron un 13,9%.

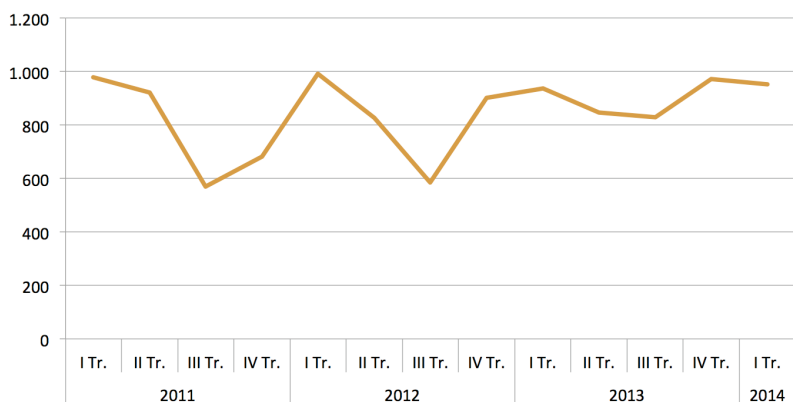
En los primeros trimestres del año suelen producirse las cifras más altas dentro del periodo anual, sin embargo para el primer trimestre de 2014 las ejecuciones hipote-

carias en la provincia de Sevilla han descendido un 2,0% respecto al cuarto trimestre de 2013, debido al repunte del final de 2013. En Andalucía también se ha producido un descenso respecto al trimestre anterior (-4,5%). En España estos procedimientos han aumentado un 0,6%, siguiendo la tendencia al alza de inicio de año.

Los desahucios de viviendas, fase final del procedimiento judicial de ejecución hipotecaria, en el primer trimestre de 2014 se han incrementado, respecto al mismo periodo de 2013, un 25,5% en la provincia de Sevilla, un 15,5% en Andalucía y un 5,7% en España. Éste es el primer dato de variación interanual obtenido, ya que esta información está disponible sólo a partir del primer trimestre de 2013.

En términos de variación intertrimestral, los desahucios por ejecución hipotecaria en la provincia de Sevilla han aumentado en un 8,8%. Para el total de Andalucía se ha producido un descenso del 0,5%, y en el total de España estas fases finales del procedimiento judicial han aumentado un 7,0% en dicho periodo.

Evolución de las Ejecuciones hipotecarias en la provincia de Sevilla



Fuente: Consejo General del Poder Judicial. Elaboración propia.

Ejecuciones hipotecarias y desahucios

Ámbito	1 Trim. 2014	Variación	
	Valor absoluto	Intertrimestral	Interanual
Provincia de Sevilla			
Ejecuciones Hipotecarias	952	-2,0%	1,6%
Desahucios por Ejec. Hipotecarias	123	8,8%	25,5%
Andalucía			
Ejecuciones Hipotecarias	4.593	-4,5%	-4,1%
Desahucios por Ejec. Hipotecarias	1.310	-0,5%	15,5%
España			
Ejecuciones Hipotecarias	24.226	0,6%	13,9%
Desahucios por Ejec. Hipotecarias	7.718	7,0%	5,7%

Fuente: Consejo General del Poder Judicial.

MICA·TURISMO·VIVIENDA POBLACIÓN·AGRICULTURA·M
AGRICULTURA·MERCADO DE TRABAJO·ACTIVIDAD ECONÓM
LACIÓN·AGRICULTURA·MERCADO DE TRABAJO·ACTIVIDAD ECONÓMICA·TURISMO·VIVI



DE TRABAJO AC...MICA·TURISMO·VIVIENDA POBLACIÓN·AGRICULTURA·M...
SMO·VIVIENDA...AGRICULTURA·MERCADO DE TRABAJO·ACTIVIDAD ECONÓMICA·TURISMO·VIVI...
LACIÓN·AGRIC...CADO DE TRABAJO·ACTIVIDAD ECONÓMICA·TURISMO·VIVI...



