

07

Boletín Socioeconómico
de la Provincia de Sevilla
I trimestre 2014

E TRABAJO
SMO·VIVIENDA
CIÓN·AGRICULTURA·MERCADO DE TRABAJO·ACTIVIDAD ECONÓMICA·TURISMO·VIVIR
MICA·TURISMO·VIVIENDA POBLACION·AGRICULTURA·MERCADO DE TRABAJO·ACTIVIDAD ECONÓMICA·TURISMO·VIVIR



DIRECCIÓN
DIPUTACIÓN DE SEVILLA
ÁREA DE CONCERTACIÓN

COORDINACIÓN Y REALIZACIÓN
Análisis y Prospección

EDITA
DIPUTACIÓN DE SEVILLA
Avda. Menéndez y Pelayo, 32
41071 Sevilla
<http://www.dipusevilla.es>

Dep. Legal: SE 608-2014

DISEÑO Y PRODUCCIÓN
Textura Diseño Gráfico, S.L.

1. POBLACIÓN	4
1.1. Movimiento natural de la población	8
<hr/>	
2. MERCADO DE TRABAJO	12
2.1. Análisis del mercado de trabajo	13
2.2. Paro registrado y contratos de personas con discapacidad	19
<hr/>	
3. ACTIVIDAD ECONÓMICA	21
3.1. Empresas con actividad económica	22
3.2. Sociedades mercantiles	24
3.3. Índice de precios de consumo (IPC)	27
<hr/>	
4. TURISMO	30
4.1. Actividad extrahotelera	31
4.2. Actividad hotelera	34
4.3. Mercado de trabajo en el sector turístico	36
<hr/>	
5. AGRICULTURA	37
5.1. Avance de producciones y superficies agrícolas	38
5.2. Balanza comercial agroalimentaria	40
<hr/>	
6. VIVIENDA	41
6.1. Compraventa de viviendas	42
6.2. Hipotecas constituidas sobre viviendas	44
6.3. Ejecuciones hipotecarias y deshaucios	46

...MICA·TURISMO·VIVIENDA POBLACIÓN·AGRICULTURA·M...
...AGRICULTURA·MERCADO DE TRABAJO·ACTIVIDAD ECONÓMICA·TURISMO·VIVI...
...MERCADO DE TRABAJO·ACTIVIDAD ECONÓMICA·TURISMO·VIVI...

1. POBLACIÓN



Con datos provisionales a uno de enero de 2014, según el Avance de la Explotación Estadística del Padrón Continuo que publica el Instituto Nacional de Estadística (INE), en la provincia de Sevilla residen un total de 1.940.027 habitantes, 2.128 personas menos que el año anterior. Estas cifras muestran

un descenso interanual de la población en el ámbito provincial del 0,11%, el primero que se registra desde el inicio de la serie. Este descenso también se observa en el conjunto de Andalucía (-0,56%) y en España (-0,86%), si bien en estos dos casos la caída de la población ya había comenzado en 2013.

Evolución de la población de la provincia de Sevilla

Año	Población				Variación anual			
	Hombres	Mujeres	Españoles	Extranjeros	Total	Españoles	Extranjeros	Total
2003	875.013	907.849	1.757.122	25.740	1.782.862	0,96%	40,93%	1,37%
2004	880.133	912.287	1.763.254	29.166	1.792.420	0,35%	13,31%	0,54%
2005	890.627	923.281	1.776.439	37.469	1.813.908	0,75%	28,47%	1,20%
2006	900.967	934.110	1.788.731	46.346	1.835.077	0,69%	23,69%	1,17%
2007	907.853	941.415	1.799.408	49.860	1.849.268	0,60%	7,58%	0,77%
2008	921.256	954.206	1.813.143	62.319	1.875.462	0,76%	24,99%	1,42%
2009	932.941	967.283	1.828.231	71.993	1.900.224	0,83%	15,52%	1,32%
2010	940.416	976.681	1.840.007	77.090	1.917.097	0,64%	7,08%	0,89%
2011	945.766	983.196	1.849.304	79.658	1.928.962	0,51%	3,33%	0,62%
2012	950.413	988.561	1.856.678	82.296	1.938.974	0,40%	3,31%	0,52%
2013	951.597	990.558	1.860.301	81.854	1.942.155	0,20%	-0,54%	0,16%
2014 (P)	950.272	989.755	1.865.651	74.376	1.940.027	0,29%	-9,14%	-0,11%

(P): Datos provisionales.

Fuente: Instituto Nacional de Estadística (INE).

Como consecuencia de esta evolución, la densidad de población provincial también desciende levemente, situándose en 138,22 habitantes por kilómetro cuadrado a uno de enero de 2014. En los ámbitos regional y nacional, el descenso de la densidad de población es aún más pronunciado que en la provincia sevillana, por lo que la densidad media provincial se sigue situando bastante por encima de las densidades medias alcanzadas en Andalucía (95,82 hab/Km²) y España (92,34 hab/Km²).

Por otro lado, el análisis de la evolución de la población de la provincia de Sevilla por edades revela que es la población menor de 65 años la que desciende respecto al año anterior, pues el número de personas de 65 y más años registra una tasa de variación

interanual del 2,29% en 2014. De este modo, los indicadores de juventud (18,18) y reposición (119,81) experimentan un descenso en términos interanuales, y el índice de senilidad (15,17) aumenta respecto a 2013. Por su parte, el indicador de dependencia (50,04) muestra un incremento en dicho periodo, pues el aumento de la población mayor de 64 años es mayor que el descenso que registran los menores de 16, mostrando el conjunto de ambos colectivos un aumento respecto al año anterior. Cabe señalar que en el ámbito provincial, al igual que en años anteriores, se registra un mayor porcentaje de población joven y una menor proporción de población mayor de 64 años que en el conjunto de Andalucía y España, mostrando por tanto la provincia mayores indicadores de juventud y reposición, y un menor índice de senilidad.

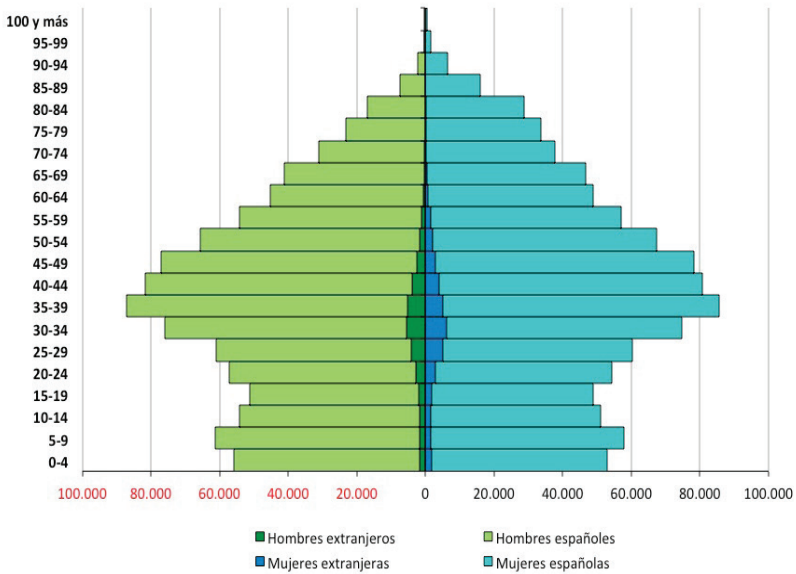
Indicadores demográficos

Año	Sevilla		Andalucía		España	
	2014 (P)	2013	2014 (P)	2013	2014 (P)	2013
Densidad de población	138,22	138,37	95,82	96,36	92,34	93,14
Indicador de juventud	18,18	18,21	17,35	17,39	15,95	15,94
Indicador de senilidad	15,17	14,82	15,93	15,65	18,06	17,69
Indicador de dependencia	50,04	49,32	49,87	49,35	51,54	50,66
Indicador de reposición	119,81	122,89	108,90	111,16	88,33	90,10

(P): Datos provisionales.

Fuente: Instituto Nacional de Estadística (INE). Elaboración propia.

Pirámide de población de la provincia de Sevilla 2014



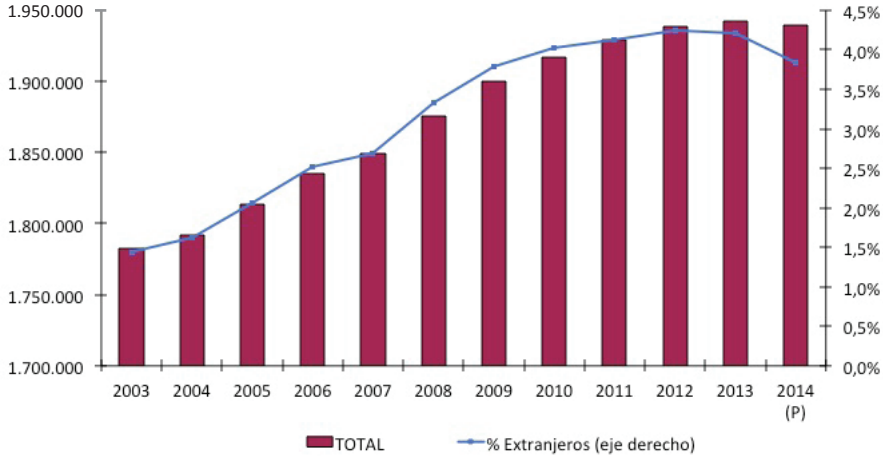
Nota: Datos provisionales.

Fuente: Instituto Nacional de Estadística (INE). Elaboración propia.

Diferenciando según la nacionalidad de los residentes, se puede observar que el descenso que registra la población de la provincia en 2014 viene motivado por una caída de la población extranjera, que desciende por segundo año consecutivo, mientras los residentes españoles siguen aumentando. De este modo, a uno de enero de 2014 residen en la provincia de Sevilla 74.376 extranjeros, 7.478 menos que el año anterior, alcanzando una tasa de variación interanual del -9,14%,

frente al aumento del 0,29% que registran los españoles. Por tanto, el porcentaje que representan los ciudadanos extranjeros sobre el total de la población provincial desciende de nuevo y se sitúa en el 3,83%, bastante inferior a la media alcanzada en Andalucía (7,84%) y España (10,70%); si bien también en estos dos ámbitos se registra un descenso de la población extranjera en 2014, que no es capaz de contrarrestar el leve ascenso de la población nacional.

Evolución de la población en la provincia de Sevilla



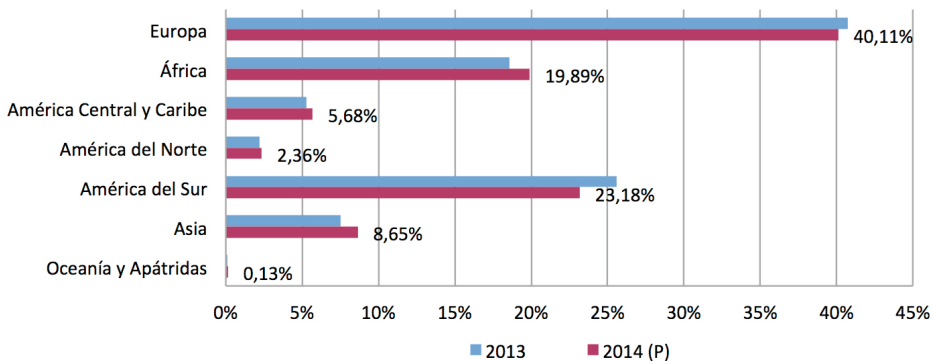
(P): Datos provisionales.

Fuente: Instituto Nacional de Estadística (INE). Elaboración propia.

Según la procedencia de los ciudadanos extranjeros que residen en la provincia de Sevilla, la mayoría de los mismos son europeos, concretamente el 40,11% del total, con especial representatividad de la Europa comunitaria, de donde provienen el 34,35% de los extranjeros de la provincia; si bien cabe señalar que la participación de este colectivo en el total ha descendido respecto a 2013. Del continente americano procede el 31,23% de los extranjeros de la provincia, destacando

en este caso los ciudadanos de América del sur, que suponen el 23,18% del total provincial de extranjeros. Al igual que ocurriera el año anterior, los extranjeros procedentes de América del sur muestran el mayor retroceso en la provincia en 2014, descenso que se repite por cuarto año consecutivo. De África procede el 19,89% de los extranjeros de la provincia sevillana, y de Asia el 8,65%, registrando estos últimos un aumento del 4,48% respecto al año anterior.

Población extranjera residente en la provincia de Sevilla según procedencia



(P): Datos provisionales.

Fuente: Instituto Nacional de Estadística (INE). Elaboración propia.

Por nacionalidades, los más numerosos siguen siendo los rumanos, que alcanzan un total de 12.431 a uno de enero de 2014, lo que supone el 16,71% del total de extranjeros de la provincia, si bien cabe señalar que este colectivo registra un descenso interanual del 5,81%. Entre los extranjeros procedentes de la Europa comunitaria, destacan también los italianos (2.374) y los británicos (2.216), que muestran igualmente un retroceso en relación al año anterior. En lo que respecta a los extranjeros

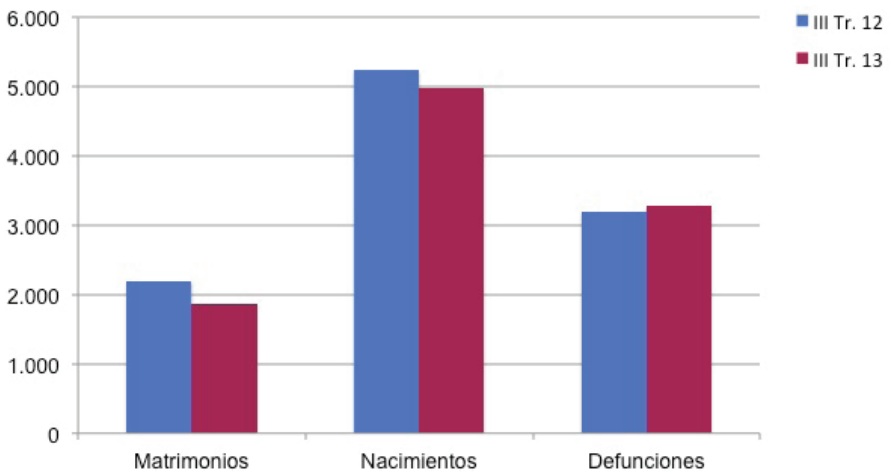
no comunitarios, cabe resaltar la elevada presencia en la provincia sevillana de ciudadanos marroquíes (9.786). También residen en la provincia un importante número de ciudadanos procedentes de China (4.922), los cuales además registran un ascenso del 4,5% respecto al año anterior; así como de países pertenecientes a América del sur como Bolivia (4.274), Colombia (3.027) o Paraguay (2.105), si bien en estos casos se observa un considerable descenso interanual de los mismos.

1.1. MOVIMIENTO NATURAL DE LA POBLACIÓN

En el tercer trimestre de 2013, atendiendo a los datos provisionales de las Estadísticas del Movimiento Natural de la Población que publica el Instituto de Estadística y Cartografía de Andalucía (IECA), se produjeron en la provincia de Sevilla un total de 1.868 matrimonios, 4.974 nacimientos y 3.280 de-

funciones. Estas cifras revelan un descenso, respecto al mismo periodo del año anterior, del 14,55% en el número de matrimonios y del 6,40% en el número de nacimientos, y un incremento del 3,34% en el caso de las defunciones.

Movimiento Natural de la Población en la provincia de Sevilla



Nota: Datos provisionales.

Fuente: Estadística del Movimiento Natural de la Población (IECA). Elaboración propia.

Por tanto, del conjunto de matrimonios inscritos en Andalucía entre julio y septiembre de 2013 (10.168 uniones en total), 1.868 fijan su residencia en la provincia de Sevilla. Diferenciando según la nacionalidad de los cónyuges, en 141 de los matrimonios celebrados en la provincia sevillana en el tercer trimestre de 2013 algún cónyuge era extranjero, lo que supone el 7,55% del total, registrándose un descenso interanual de los mismos del 8,44%. Cabe señalar que, desde un punto de vista dinámico, en dicho periodo disminuyen en la provincia no sólo las uniones en las que algún miembro era extranjero sino también, e incluso en mayor medida, los matrimonios entre españoles, que descienden un 15,60% respecto al mismo periodo del año anterior.

Por otra parte, en el tercer trimestre de 2013 se celebraron en la provincia de Sevilla 29 matrimonios entre personas del mismo sexo, el 1,55% del total, mostrando este tipo de matrimonios un descenso interanual del 3,33%. El 55,17% de las uniones entre personas del mismo sexo de la provincia corresponden a hombres, registrando los matrimonios entre hombres un incremento del 14,29% respecto al tercer trimestre de 2012, mientras que el otro 44,83% corresponde a uniones entre mujeres, las cuales descienden un 18,75% en términos interanuales. Las uniones entre personas de distinto sexo de la provincia se cifran en un total de 1.839, y registran una tasa de variación interanual del -14,70%.

Matrimonios en la provincia de Sevilla

	3 Trim. 2013		3 Trim. 2012		Variación interanual
	Valor absoluto	%	Valor absoluto	%	
Por sexo de los cónyuges					
Distinto sexo	1.839	98,45%	2.156	98,63%	-14,70%
Mismo sexo	29	1,55%	30	1,37%	-3,33%
Hombres	16	0,86%	14	0,64%	14,29%
Mujeres	13	0,70%	16	0,73%	-18,75%
Por nacionalidad de los cónyuges					
Ambos españoles	1.715	91,81%	2.032	92,96%	-15,60%
Ambos extranjeros	21	1,12%	16	0,73%	31,25%
Uno de los cónyuges extranjero	120	6,42%	138	6,31%	-13,04%
No consta	12	0,64%	-	-	-
TOTAL	1.868	-	2.186	-	-14,55%

Nota: Datos provisionales.

Fuente: Estadística del Movimiento Natural de la Población (IECA).

En relación a la natalidad, y considerando únicamente los nacidos vivos, 4.957 de los nacimientos registrados en Andalucía en el tercer trimestre de 2013 corresponden a madres que fijan su residencia en la provincia de Sevilla. El 50,49% de estos nacimientos corresponden a niños y el 49,51% a niñas, registrando en su conjunto un descenso del 6,38%, respecto al mismo periodo de 2012. Atendiendo a

la nacionalidad de los padres, en 412 de los nacimientos que tienen lugar en la provincia entre julio y septiembre de 2013 algún progenitor era extranjero, cifra que supone el 8,31% del total, y muestra un descenso interanual del 10,04%. Aquellos nacimientos en los que ambos progenitores eran españoles ascienden a 4.430, el 89,37% del total, y disminuyen un 6,82% en términos interanuales.

El análisis de los nacimientos según el estado civil de la madre revela que siguen aumentando los nacimientos de madres no casadas, los cuales ascienden en la provincia entre julio y septiembre de 2013 a 1.923, el 38,79% del total, y registran un aumento del 8,40% respecto al mismo periodo del año anterior. Los nacimientos que corresponden a madres casadas se cifran en 2.992 (el 60,36% del total) y descienden un 12,34% en términos interanuales. Según la edad de la madre,

el 37,20% de las mismas tenían entre 30 y 34 años, el 27,27% entre 35 y 39 años, y el 18,84% de los nacimientos corresponden al grupo de madres entre 25 y 29 años. Si bien, en términos dinámicos, destaca el incremento que experimentan los nacimientos de madres con 45 años o más, que se cifran en 19 para el periodo de análisis, mostrando un incremento interanual del 5,56%; mientras que entre las madres más jóvenes desciende el número de nacimientos.

Nacidos vivos en la provincia de Sevilla

	3 Trim. 2013		3 Trim. 2012		Variación interanual
	Valor absoluto	%	Valor absoluto	%	
Por sexo					
Hombres	2.503	50,49%	2.730	51,56%	-8,32%
Mujeres	2.454	49,51%	2.565	48,44%	-4,33%
Por nacionalidad de los padres					
Ambos españoles	4.430	89,37%	4.754	89,78%	-6,82%
Ambos extranjeros	180	3,63%	222	4,19%	-18,92%
Alguno de los padres extranjero	232	4,68%	236	4,46%	-1,69%
No consta nacionalidad de algún padre	115	2,32%	83	1,57%	38,55%
Por estado civil de la madre					
Casada	2.992	60,36%	3.413	64,46%	-12,34%
No casada	1.923	38,79%	1.774	33,50%	8,40%
No consta	42	0,85%	108	2,04%	-61,11%
Por edad de la madre					
Menos de 15 años	4	0,08%	-	-	-
De 15 a 24 años	547	11,03%	557	10,52%	-1,80%
De 25 a 34 años	2.778	56,04%	3.026	57,15%	-8,20%
De 35 a 44 años	1.609	32,46%	1.694	31,99%	-5,02%
De 45 y más años	19	0,38%	18	0,34%	5,56%
TOTAL	4.957	-	5.295	-	-6,38%

Nota: Datos provisionales.

Fuente: Estadística del Movimiento Natural de la Población (IECA).

Por otro lado, en lo que respecta a la mortalidad, en el tercer trimestre de 2013 se registraron en la provincia de Sevilla 3.280 defunciones, un 3,34% más que en el mismo periodo del año anterior. Por sexo, el 50,91%

de las defunciones de la provincia corresponden a hombres y el 49,09% a mujeres, registrando un mayor aumento las defunciones entre las mujeres (6,69%) que entre los hombres (0,30%). Por edades, en torno a

la mitad de los difuntos de la provincia eran personas de 80 años o más; si bien la población femenina se caracteriza por mostrar una mayor esperanza de vida, pues el 64,60% de las mujeres difuntas tenían 80 años o más, siendo este porcentaje del 35,21% para los hombres.

Diferenciando según el estado civil, el 43,38% de los difuntos eran personas casadas y el 38,38% personas viudas, mostrándose tam-

bién en este caso una clara diferencia de comportamiento según el sexo del fallecido. De este modo, el estado civil más frecuente entre los hombres difuntos de la provincia es el de casado (62,81%), mientras que entre las mujeres es el de viuda (59,81%). Por último, cabe señalar que tan sólo el 0,76% de las defunciones de la provincia sevillana entre julio y septiembre de 2013 corresponden a extranjeros, situándose este porcentaje en el 3,08% para el conjunto de Andalucía.

Defunciones en la provincia de Sevilla

	3 Trim. 2013		3 Trim. 2012		Variación interanual
	Valor absoluto	%	Valor absoluto	%	
Por sexo					
Hombres	1.670	50,91%	1.665	52,46%	0,30%
Mujeres	1.610	49,09%	1.509	47,54%	6,69%
Por nacionalidad					
Española	3.202	97,62%	3.158	99,50%	1,39%
Extranjera	25	0,76%	16	0,50%	56,25%
No consta	53	1,62%	-	-	-
Por estado civil					
Soltero	387	11,80%	386	12,16%	0,26%
Casado	1.423	43,38%	1.373	43,26%	3,64%
Viudo	1.259	38,38%	1.115	35,13%	12,91%
Separado o divorciado	130	3,96%	93	2,93%	39,78%
No consta	81	2,47%	207	6,52%	-60,87%
Por edad					
Menos de 20 años	21	0,64%	31	0,98%	-32,26%
De 20 a 39 años	49	1,49%	61	1,92%	-19,67%
De 40 a 59 años	357	10,88%	348	10,96%	2,59%
De 60 a 69 años	443	13,51%	408	12,85%	8,58%
De 70 a 79 años	782	23,84%	740	23,31%	5,68%
De 80 y más años	1.628	49,63%	1.586	49,97%	2,65%
TOTAL	3.280	-	3.174	-	3,34%

Nota: Datos provisionales.

Fuente: Estadística del Movimiento Natural de la Población (IECA).

DE TRABAJO AC...MICA·TURISMO·VIVIENDA POBLACIÓN·AGRICULTURA·N...
SMO·VIVIENDA...AGRICULTURA·MERCADO DE TRABAJO·ACTIVIDAD ECONÓMICA·TURISMO·VIVI...
LACIÓN·AGRIC...CADO DE TRABAJO·ACTIVIDAD ECONÓMICA·TURISMO·VIVI...

2. MERCADO DE TRABAJO



El comportamiento del mercado laboral en los tres primeros meses de 2014 tiene como caracterización general, en términos interanuales, un descenso de la ocupación y un incremento del paro. Los datos totales se ven matizados por un mejor comportamiento de los indicadores de las mujeres, así pues, crecen las ocupadas y descienden las desempleadas en relación al mismo trimestre del año anterior. No obstante, la tasa de paro provincial continúa siendo alta.

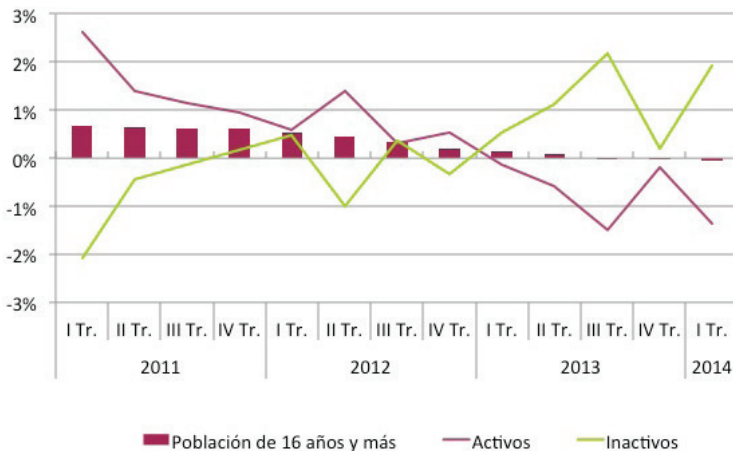
Destacan en este primer trimestre, el aumento de la ocupación en industria (6,58%) y en agricultura (2,18%), así como, las disminuciones en el paro del sector servicios (-16,41%), lo que sitúa la tasa de paro de este sector en 15,77%, todas estas variaciones citadas son interanuales. También destacable es el incremento de las contrataciones realizadas en el conjunto del trimestre que ha alcanzado el 13,24% más con respecto al mismo periodo del año 2013, esto ha hecho que la cifra se haya situado en 187.236 contratos.

2.1. ANÁLISIS DEL MERCADO DE TRABAJO

La Encuesta de Población Activa publicada a partir del primer trimestre de 2014 se calcula con la nueva base de población que incorpora la información actualizada de los Censos de Población y Vivienda de 2011. En el comienzo de 2014, los activos han presentado un descenso respecto al mismo trimestre del año anterior del 1,37%, unido al descenso producido en la población de más de 16 años,

mientras que se han incrementado los inactivos en un 1,92% y dentro de éstos, especialmente los dedicados a las labores del hogar con una variación interanual del 9,54%. En el conjunto de la población activa provincial, la participación de la ocupación es de 66,1%, asimismo la de los parados alcanza el 33,9%, descendiendo frente al dato del trimestre anterior en 1,43 puntos porcentuales.

Población de más de 16 años, Activos e Inactivos en la provincia de Sevilla



Fuente: Explotación del IECA de la Encuesta de Población Activa (INE)

Indicadores del mercado de trabajo de la provincia de Sevilla

	1 Trim. 2014		Variación	
	Valor absoluto	%	Intertrimestral	Interanual
Población de 16 años y más	1.569,7	-	-0,01%	-0,06%
Hombres	760,1	48,42%	-0,04%	-0,17%
Mujeres	809,6	51,58%	0,01%	0,06%
Activos	928,8	59,17%	-0,86%	-1,37%
Hombres	490,4	52,80%	-1,59%	-3,67%
Mujeres	438,3	47,19%	-0,07%	1,29%
Ocupados	614,4	66,15%	1,32%	-2,21%
Hombres	328,2	53,42%	-1,88%	-5,80%
Mujeres	286,2	46,58%	5,26%	2,25%
Parados	314,4	33,85%	-4,87%	0,29%
Hombres	162,3	51,62%	-0,92%	1,00%
Mujeres	152,1	48,38%	-8,76%	-0,46%
Inactivos	640,9	40,83%	1,25%	1,92%
Hombres	269,7	42,08%	2,90%	6,85%
Mujeres	371,2	57,92%	0,08%	-1,41%
Tasa de actividad (%)	59,17%	-	-0,51	-0,79
Hombres	64,52%	-	-1,01	-2,35
Mujeres	54,14%	-	-0,04	0,66
Tasa de paro (%)	33,85%	-	-1,43	0,56
Hombres	33,10%	-	0,22	1,53
Mujeres	34,70%	-	-3,31	-0,61

Nota: Datos en miles de personas.

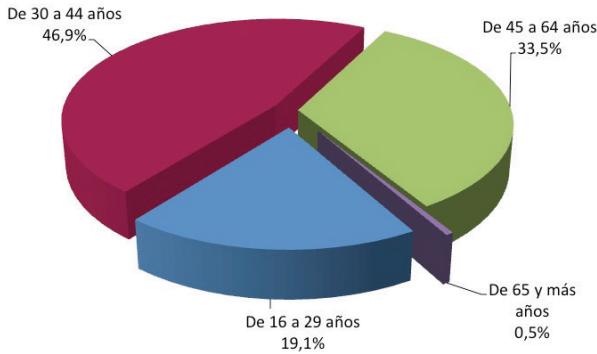
Fuente: Encuesta de Población Activa (INE).

En el primer trimestre de 2014, el número de activos en la provincia de Sevilla se ha situado en 928.800 personas, esto ha supuesto un descenso de su cifra tanto respecto al año anterior como al trimestre pasado. En los meses de enero a marzo, el dato de mujeres activas es el que ha mostrado un mejor comportamiento con incremento interanual del 1,3%, frente al caso de los hombres que presentan continuos descensos.

En cuanto a la edad, los activos de más de 45 a 64 años que constituyen uno de los tramos más numerosos, han experimentado un

aumento respecto al mismo periodo del año pasado del 1,7%, el otro intervalo que cuenta con mayor número de activos, es decir, el constituido por las personas entre 30 y 44 años mantiene su cifra en relación a los mismos meses de 2013. Por el contrario, el grupo formado por los jóvenes de 16 a 29 años ha descendido en este periodo, en concreto un 9,6% interanual. Los porcentajes de participación de los diferentes tramos de edad se elevan ligeramente en todos los casos, y nuevamente es el grupo de 16 a 29 años el que desciende su participación, en concreto, en 1,7 puntos en un año.

Activos por edad en la provincia de Sevilla 1^{er} Trimestre de 2014

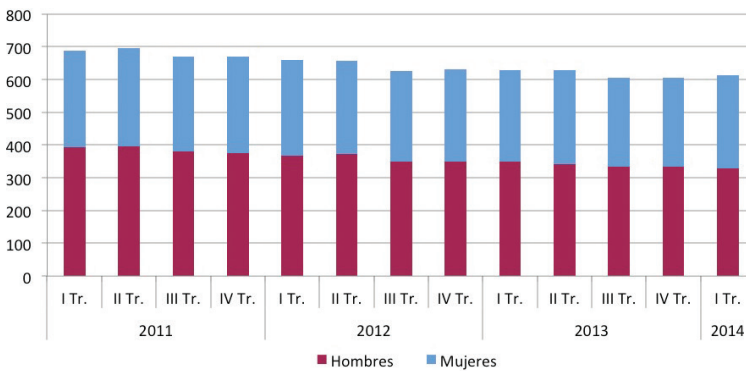


Fuente: Explotación del IECA de la Encuesta de Población Activa (INE).

En relación a la ocupación en este primer trimestre de 2014, el número de ocupados ha descendido en un 2,21% respecto al mismo periodo del año pasado. Este descenso se ha centrado en los hombres, con un 5,8%, mientras que en las mujeres se ha producido un aumento de la ocupación del 2,25% interanual. Si se puede añadir que el descenso del 2,21% de los ocupados

ha sido menor que el producido en los demás trimestres de 2013. Atendiendo a su variación respecto al trimestre anterior, la ocupación si ha incrementado su cifra, en concreto, en un 1,32%, si bien, en este caso también se debe al aumento de las mujeres ocupadas, un 5,26% respecto al último periodo de 2013, mientras que los hombres desciendes en un 1,88%.

Evolución de la ocupación en la provincia de Sevilla



Nota: Datos en miles de personas.

Fuente: Encuesta de Población Activa (INE). Elaboración propia.

En este comienzo de 2014, la ocupación según la duración de la jornada ha mostrado un comportamiento marcado por la bajada de la jornada completa, que desciende un 2,81% respecto al mismo periodo de 2013 y la moderación del crecimiento de la jornada a tiempo parcial, cifrada en un 0,58%, lo que se observa en la reducción de las tasas interanuales de varia-

ción presentadas durante todo el año 2013. Se puede señalar que la ocupación con jornada a tiempo parcial representa un 18,1% del total de los ocupados, de los cuales la mayor parte son mujeres, como se puede comprobar en las cifras de esta tasa, que en el caso de los hombres se ha situado en el 8,79% y en el de las mujeres en el 28,69%.

Ocupados y asalariados en la provincia de Sevilla

	1 Trim. 2014		Variación	
	Valor absoluto	%	Intertrimestral	Interanual
Ocupados	614,4	-	1,31%	-2,21%
Jornada tiempo completo	503,4	81,93%	0,59%	-2,81%
Jornada tiempo parcial	111,0	18,06%	4,74%	0,58%
Asalariados	522,8	85,09%	3,12%	-0,06%
Contrato indefinido	350,4	67,03%	1,75%	-3,17%
Contrato temporal	172,4	32,97%	6,01%	6,92%
Tasa de salarización	85,09%	-	1,49	1,83
Tasa de salarización. Hombres	81,13%	-	1,72	2,26
Tasa de salarización. Mujeres	89,63%	-	0,88	0,91
Tasa de temporalidad	32,97%	-	0,90	2,15
Tasa de temporalidad. Hombres	31,30%	-	0,44	1,40
Tasa de temporalidad. Mujeres	34,69%	-	1,30	2,87
Tasa de trabajo a tiempo parcial	18,06%	-	0,59	0,50
Tasa de trabajo a tiempo parcial. Hombres	8,79%	-	-0,64	0,06
Tasa de trabajo a tiempo parcial. Mujeres	28,69%	-	1,32	0,14

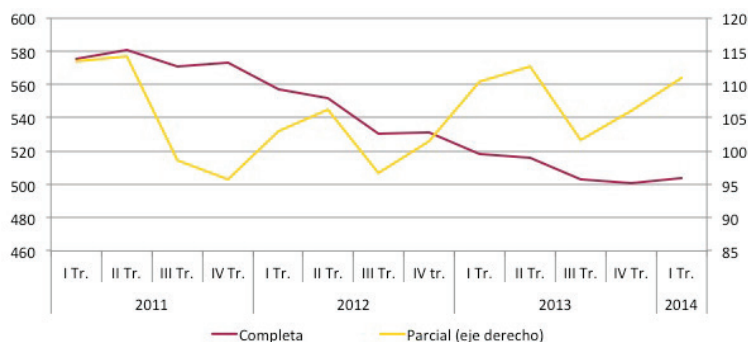
Nota: Datos en miles de personas

Fuente: Explotación del IECA de la Encuesta de Población Activa (INE).

En cuanto a la parte de la ocupación formada por el empleo asalariado, este representa en la provincia de Sevilla un 85%, situándose su cifra en 522.800 personas. El empleo por cuenta ajena ha descendido levemente respecto al mismo trimestre de 2013 en un 0,06%, concentrándose el crecimiento en el empleo temporal que se ha incrementado en un 6,92%, mientras que el

indefinido ha disminuido en el 3,17%. Con respecto al trimestre anterior, estos primeros tres meses de 2014 han mostrado un aumento de los asalariados, que se ha situado en un 3,12% y se ha repercutido tanto en los temporales, con el 6,01%, como en los que cuentan con un contrato indefinido que han alcanzado un aumento del 1,75%.

Evolución de la ocupación según la duración de la jornada en la provincia de Sevilla



Fuente: Explotación del IECA de la Encuesta de Población Activa (INE). Elaboración propia.

El porcentaje de asalariados con contrato temporal respecto al total de asalariados, es decir, la tasa de temporalidad se coloca en el 32,97%, lo que supone un aumento entre enero y marzo en términos interanuales de 2,15 puntos porcentuales, igualmente, respecto al cuarto trimestre aumenta en 0,9 puntos. El comportamiento de la temporalidad por sexos ha sido similar, si bien, los incrementos se han mostrado mayores en el caso de las mujeres, donde los aumentos se han cifrado en 1,3 y 2,87 puntos porcentuales más respecto al trimestre anterior y el año anterior respectivamente.

De la Encuesta de Población Activa se obtienen también los datos de paro en la provincia de Sevilla, siendo para el primer trimestre de 2014 de 314.400 personas, lo que ha supuesto un descenso de este indicador respecto al trimestre final de 2013 del 4,87%, así como una moderación del incremento producido en la variación interanual que para este periodo se ha colocado en un 0,29%. Atendiendo a los sexos, el desempleo ha tenido mejor comportamiento en las mujeres, puesto que el suavizado aumento en relación al mismo trimestre del año pasado se debe al descenso del paro femenino en un 0,46%, mientras

los hombres aumentan en un 1%. En el caso del descenso intertrimestral, el paro disminuye tanto en mujeres como en hombres, aunque ha sido superior la tasa de variación de las primeras.

A ello hay que añadir que la tasa de paro provincial se ha situado en el 33,85% de la población activa, 0,56 puntos más que en el mismo trimestre de 2013. El repunte de la tasa de desempleo ha afectado a los hombres que incrementan su tasa en 1,53 puntos, mientras que las mujeres han presentado un descenso de la tasa de paro de 0,61 puntos, a pesar de ello, la tasa femenina sigue siendo superior con un valor de 34,7%, frente al 33,1% masculino.

En cuanto a los distintos sectores de actividad económica, el comportamiento del mercado laboral se ha caracterizado por un incremento interanual de la ocupación en agricultura e industria del 2,18% y del 6,58% respectivamente. En el sector servicios que es el que emplea a mayor número de personas en la provincia, se ha producido un descenso en relación al primer trimestre del año pasado del número de ocupados del 3,06%, aunque respecto al trimestre anterior, los servicios incrementan la ocupación en el 1,05%.

Indicadores del mercado de trabajo de la provincia de Sevilla por sectores de actividad

	1 Trím. 2014		Variación	
	Valor absoluto	%	Intertrimestral	Interanual
Ocupados	614,4	-	1,32%	-2,21%
Agricultura	37,5	6,10%	5,93%	2,18%
Industria	66,4	10,81%	3,59%	6,58%
Construcción	29,3	4,77%	-4,87%	-10,94%
Servicios	481,2	78,32%	1,05%	-3,06%
Parados	314,4	-	-4,87%	0,29%
Agricultura	25,4	8,08%	5,39%	2,83%
Industria	11,6	3,69%	0,87%	8,41%
Construcción	20,7	6,58%	27,78%	23,21%
Servicios	75,9	24,14%	-14,72%	-16,41%
Parados de más de 1 año o de 1 ^{er} empleo	180,8	57,51%	-4,59%	6,10%
Tasa de paro (%)				
Agricultura	40,38%	-	-0,12	0,15
Industria	14,87%	-	-0,34	0,21
Construcción	41,40%	-	6,93	7,60
Servicios	15,77%	-	-2,92	-2,52

Nota: Datos en miles de personas.

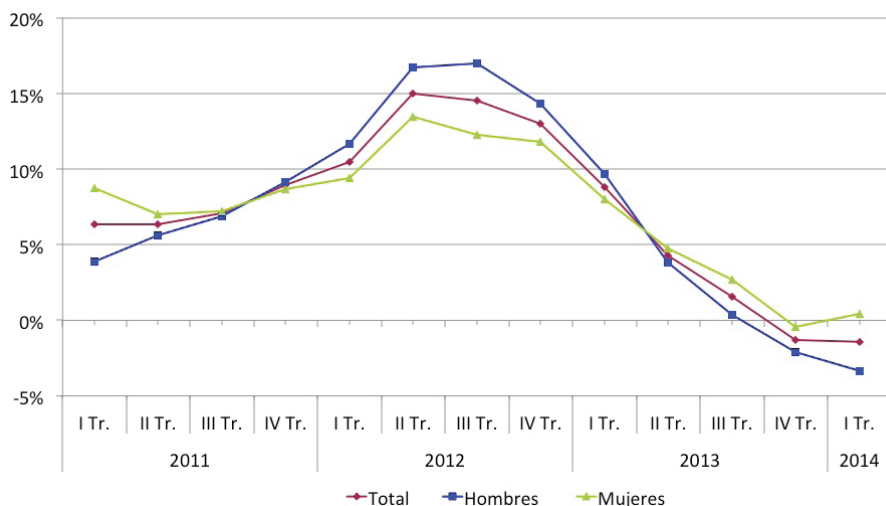
Fuente: Encuesta de Población Activa (INE). Explotación del IECA de la Encuesta de Población Activa.

Por su parte, el paro según los sectores de actividad ha incrementado sus cifras en todos ellos, en este cuarto trimestre de 2013, excepto en servicios; el comportamiento de este sector viene influenciado por el descenso de los activos y de los ocupados en el mismo.

Los datos procedentes del Servicio Andaluz de Empleo permiten completar la visión del mercado de trabajo de la provincia de Sevilla. En el caso del paro registrado, la cifra promedio para los tres primeros meses de 2014 es de 258.789 personas, lo

que supone un descenso respecto al mismo trimestre de 2013 del 1,42%, por segundo trimestre bajan los datos interanuales de paro registrado. Esta disminución se ha centrado en los hombres, donde el descenso ha alcanzado el 3,34%, por el contrario, la cifra de mujeres en paro se ha experimentado un leve incremento, en concreto un 0,42%. En cuanto a su variación en relación al trimestre anterior, el paro registrado se ha incrementado en un 2,48%, en este caso, ambos sexos han mostrado aumentos.

Tasa de variación interanual de paro en la provincia de Sevilla



Fuente: Servicio Andaluz de Empleo. Elaboración propia.

En cuanto a las contrataciones, el dato acumulado del primer trimestre de 2014 se ha cifrado en 187.236 contratos en la provincia, lo que ha supuesto un incremento del 13,24% en relación al mismo periodo de 2013. Este comportamiento se registra tanto en los contratos realizados a hombres, con un incremento del 15,52%, como en los efectuados a mujeres que

aumentan en un 10,12%. Por el contrario, las variaciones producidas en los contratos respecto al último periodo de 2013 han presentado una disminución del 21,41%. Hay que considerar que el dato de contrataciones realizadas en este trimestre es el mejor desde 2008, para un primer trimestre del año.

Paro registrado y contratos de la provincia de Sevilla

	1 Trim. 2014		Variación	
	Valor absoluto	%	Intertrimestral	Interanual
Paro registrado total	258.789	-	2,48%	-1,42%
Hombres	124.380	48,06%	2,48%	-3,34%
Mujeres	134.409	51,94%	2,48%	0,42%
Contratos	187.236	-	-21,41%	13,24%
Hombres	110.125	58,82%	-20,08%	15,52%
Mujeres	77.111	41,18%	-23,22%	10,12%

Nota: Los datos de paro registrado corresponden a un promedio del periodo, los de contratación son datos acumulados del periodo.

Fuente: Servicio Andaluz de Empleo.

De los datos ofrecidos por el Ministerio de Empleo y Seguridad Social se observa que el número de afiliados en la provincia, tomando el valor medio por trimestre, ha descendido entre enero y marzo de 2014 respecto al mismo periodo del año pasado en un 0,5%, aun-

que se sigue en la línea de contención de las variaciones interanuales. El número de afiliados medios de este trimestre se ha situado en 634.501 personas, ello a pesar del buen dato del mes de marzo (637.262 afiliados valor promedio del mes).

Afiliados a la Seguridad Social de la provincia de Sevilla

		1 Trim. 2012	1 Trim. 2013	1 Trim. 2014
Afiliados		675.597	637.721	634.501
Variación	Intertrimestral	-2,51%	-2,91%	-1,40%
	Interanual	-2,81%	-5,61%	-0,50%

Nota: Promedios del periodo con datos medios de cada mes.

Fuente: Ministerio de Empleo y Seguridad Social.

2.2. PARO REGISTRADO Y CONTRATOS DE PERSONAS CON DISCAPACIDAD

En el primer trimestre de 2014, el dato de paro registrado en el colectivo de personas con discapacidad se ha cifrado en 3.546 personas, lo que ha supuesto un incremento del 2,55% respecto al mismo periodo del año anterior. A pesar del repunte, este aumento interanual del paro registrado es menor que el producido en el primer trimestre de 2013 cifrado en 9,78%. Distinguiendo por sexo, la variación respecto al primer trimestre del año pasado ha sido del

-0,14% en las mujeres, mientras que aumenta un 5,16% en los hombres.

Las contrataciones realizadas a personas con discapacidad en la provincia de Sevilla en el primer trimestre de 2014 han ascendido a 1.748 (dato acumulado del periodo), con lo que se ha producido un incremento del 18,67% en relación a los tres primeros meses de 2013. Este dato ha sido favorable en ambos sexos,

situándose la variación en 15,2% en hombres y 25,45% en mujeres en términos interanuales.

Con los datos de paro registrado y contrataciones de personas con discapacidad se observa que en el caso de los primeros, las cifras de hombres y mujeres inscritos en el Servicio Pú-

blico de Empleo son similares, pese a inclinarse más hacia el lado masculino (representan el 52% del total), mientras que en el caso de los contratos, los realizados a hombres suponen un 64% del total realizado en este colectivo, con el 36% de los contratos del trimestre efectuados a mujeres.

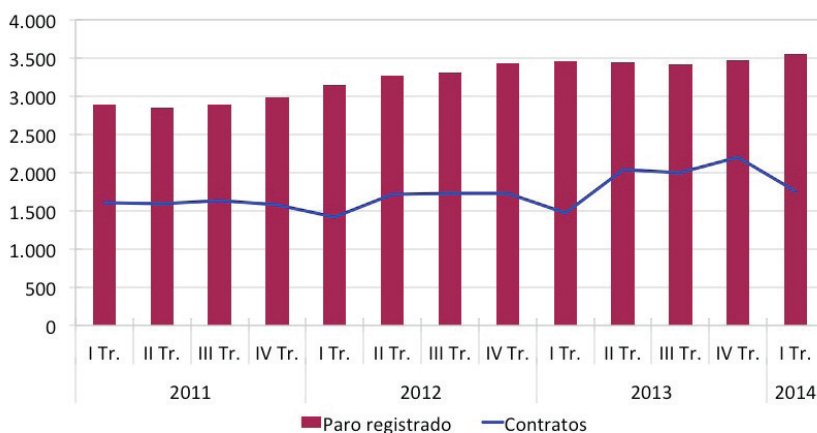
Paro registrado y contratos de las personas con discapacidad de la provincia de Sevilla

	1 Trim. 2014		Variación	
	Valor absoluto	%	Intertrimestral	Interanual
Paro registrado	3.546	-	2,27%	2,55%
Hombre	1.848	52,12%	2,74%	5,16%
Mujer	1.698	47,88%	1,76%	-0,14%
Contratos	1.748	-	-20,58%	18,67%
Hombre	1.122	64,19%	-19,45%	15,20%
Mujer	626	35,81%	-22,52%	25,45%

Nota: Los datos de paro registrado corresponden a un promedio del periodo, los de contratación son datos acumulados del periodo.

Fuente: Servicio Andaluz de Empleo.

Paro registrado y contratos de personas con discapacidad en la provincia de Sevilla



Nota: Los datos de paro registrado corresponden a un promedio del periodo, los de contratación son datos acumulados del periodo.

Fuente: Servicio Andaluz de Empleo.

3. ACTIVIDAD ECONÓMICA



MICA·TURISMO·VIVIENDA POBLACIÓN·AGRICULTURA·M
AGRICULTURA·MERCADO DE TRABAJO·ACTIVIDAD ECONÓM
LACIÓN·AGRICULTURA·MERCADO DE TRABAJO·ACTIVIDAD ECONÓMICA·TURISMO·VIVI

3.1. EMPRESAS CON ACTIVIDAD ECONÓMICA

El análisis del tejido empresarial sevillano a través del número de unidades locales que lo conforman pone de manifiesto, por un lado, la elevada terciarización del mismo y, por otro, la reducida dimensión de las empresas de la provincia. Cabe reseñar que la unidad local corresponde a una empresa o una parte de ésta, situada en una ubicación geográfica concreta, desde la cual se ejercen actividades económicas por cuenta de la misma empresa. Según los datos del Di-

rectorio Central de Empresas (DIRCE) que publica el Instituto Nacional de Estadística (INE), a uno de enero de 2013 existían en la provincia de Sevilla un total de 124.390 unidades locales, un 2,07% menos que el año anterior, lo que supone el quinto descenso anual consecutivo. En Andalucía y España las unidades locales muestran una evolución similar, registrando en 2013 un descenso interanual del 1,86% y el 1,42%, respectivamente.

Unidades locales en la provincia de Sevilla

	2013				Total
	Industria	Construcción	Comercio	Resto de Servicios	
Sin asalariados	3.153	6.934	19.146	37.818	67.051
De 1 a 2 asalariados	2.150	3.123	11.010	17.999	34.282
De 3 a 5 asalariados	949	1.269	3.891	5.671	11.780
De 6 a 9 asalariados	483	543	1.587	2.656	5.269
De 10 a 19 asalariados	453	356	749	1.886	3.444
De 20 a 49 asalariados	300	163	357	896	1.716
De 50 a 99 asalariados	81	40	68	271	460
De 100 o más asalariados	81	30	40	237	388
TOTAL	7.650	12.458	36.848	67.434	124.390

Nota: Datos a 1 de enero de 2013. El DIRCE cubre todas las actividades económicas excepto la producción agraria y pesquera, los servicios administrativos de la Administración Central, Autónoma y Local, las actividades de las comunidades de propietarios y el servicio doméstico.

Fuente: Directorio Central de Empresas (INE).

Como se ha comentado anteriormente, el tejido empresarial sevillano se caracteriza por una elevada presencia del sector servicios, de modo que del conjunto de unidades locales de la provincia, excluida la agricultura y la pesca, el 83,83% desarrollan su actividad principal en este sector: el 29,62% en el comercio y el 54,21% en el resto de servicios. En lo que respecta a los demás sectores económicos, el 10,02% de las unidades locales sevillanas pertenecen al sector de la construcción y el 6,15% se dedican a actividades industriales.

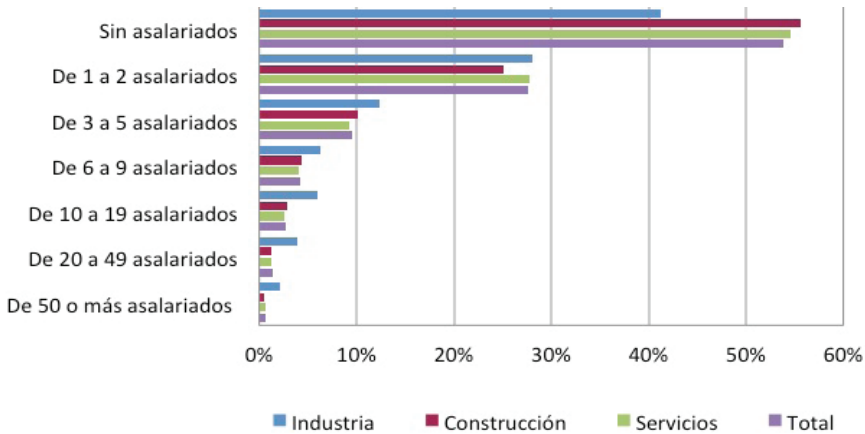
Desde el punto de vista del tamaño, medido en número de asalariados, las unidades locales de la provincia sevillana destacan por su reducida dimensión. Así, más de la mitad de las mismas, concretamente el 53,90% del total, no emplearon a ningún asalariado en 2013, y el 95,17% cuentan con menos de 10 asalariados, lo que muestra un claro predominio de las microempresas. Por otra parte, las empresas sevillanas que tienen entre 10 y 49 asalariados tan sólo suponen el 4,15% del tejido empresarial, y con 50 o más asala-

riados hay en la provincia 848 locales, el 0,68% del total.

En la comparativa con la estructura empresarial de Andalucía y España, la provincia de Sevilla se caracteriza por una mayor presencia del sector terciario en su

conjunto, incluido comercio, y una menor participación de la construcción. En lo que respecta a la dimensión de las unidades locales, la distribución de la provincia es similar a las registradas en los ámbitos regional y nacional.

Distribución de los locales sevillanos por sector y número de asalariados



Nota: Datos a 1 de enero de 2013. El DIRCE cubre todas las actividades económicas excepto la producción agraria y pesquera, los servicios administrativos de la Administración Central, Autónoma y Local, las actividades de las comunidades de propietarios y el servicio doméstico.

Fuente: Directorio Central de Empresas (INE). Elaboración propia.

Atendiendo al tamaño de las unidades locales en cada uno de los sectores económicos de la provincia, cabe destacar que es en la industria donde se observa una mayor presencia de empresas de mayor tamaño, pues en este sector provincial el 9,84% de las unidades locales tienen entre 10 y 49 asalariados y el 2,12% cuenta con 50 o más asalariados, mientras en el conjunto del tejido empresarial sevillano estos porcentajes se sitúan en el 4,15% y el 0,68% respectivamente. Por el contrario, la construcción y los servicios se caracterizan por una mayor presencia de locales sin asalariados, de modo que el 55,66% de las unidades locales dedicadas al sector de la construcción sevillano

y el 54,62% de aquellas que ejercen su actividad en los servicios no habían contratado a ningún trabajador a uno de enero de 2013, situándose este porcentaje en el 41,22% para el sector industrial y en el 53,90% para el conjunto de la economía provincial. Desde un punto de vista dinámico, el descenso en el número de unidades locales es generalizado en todos los sectores de la provincia, si bien atendiendo al tamaño de las mismas, cabe destacar el aumento que experimentan aquellas que cuentan con uno o dos trabajadores, que alcanzan una tasa de variación interanual del 5,02%, aumento que se observa en todos los sectores a excepción de la construcción.

3.2. SOCIEDADES MERCANTILES

Los datos de la Estadística de Sociedades Mercantiles del INE revelan que en los tres primeros meses de 2014 se crearon en la provincia de Sevilla un total de 1.141 sociedades mercantiles, un 6,94% más que en el mismo periodo del año anterior. En Andalucía y España se observa una evolución similar, experimentando las empresas creadas en el primer trimestre del año un aumento interanual superior al 6% en ambos casos. Sin embargo, el capital suscrito para la constitución de estas sociedades, que en la provincia sevillana se cifra en 60,87 millones de euros, ha descendido un 34,80% en dicho periodo. Por tanto, ante el aumento del número de sociedades y el descenso del capital suscrito total, el capital medio suscrito por las sociedades mercantiles creadas en la provincia de Sevilla entre enero y marzo de

2014 disminuye un 39,03%, en términos interanuales, hasta situarse en 53.344€, algo inferior a la media regional (55.479€) y bastante por debajo del promedio nacional (74.572€).

Atendiendo a la forma jurídica de la empresa, la mayor parte de las sociedades mercantiles creadas en la provincia se constituyen como Sociedades de Responsabilidad Limitada (S.L.), y tan sólo 6 de las sociedades creadas entre enero y marzo de 2014 lo hacen como Sociedades Anónimas (S.A.), lo que supone el 0,53% del total. En lo que respecta al capital suscrito, cabe señalar que el capital medio suscrito por las S.A. constituidas en la provincia en dicho periodo se sitúa en 383.333€, muy superior al capital medio suscrito en el caso de las S.L. (51.599€).

Sociedades mercantiles creadas en la provincia de Sevilla

	1 Trím. 2014		Variación	
	Valor absoluto	%	Intertrimestral	Interanual
Número	1.141	-	33,29%	6,94%
Sociedad Anónima	6	0,53%	-	-14,29%
Sociedad Limitada	1.135	99,47%	32,59%	7,08%
Capital suscrito (miles de euros)	60.866	-	22,60%	-34,80%
Sociedad Anónima	2.300	3,78%	-	-96,47%
Sociedad Limitada	58.565	96,22%	17,97%	108,24%
Capital medio suscrito (euros)	53.344	-	-8,02%	-39,03%
Sociedad Anónima	383.333	-	-	-95,89%
Sociedad Limitada	51.599	-	-11,03%	94,48%

Nota: Los datos a partir de abril de 2013 son provisionales.
Fuente: Estadística de Sociedades Mercantiles (INE).

Desde un punto de vista dinámico, el aumento que experimentan las sociedades mercantiles creadas en la provincia en el primer trimestre de 2014 se debe a la favorable evolución que muestran las S.L.,

que aumentan un 7,08% respecto al mismo periodo del año anterior, pues las sociedades constituidas como S.A. disminuyen en dicho periodo, concretamente entre enero y marzo de 2014 se crean en la pro-

vincia sevillana 74 S.A. menos que entre enero y marzo de 2013, lo que supone un descenso interanual del 14,29%. La misma tendencia se observa en el capital suscrito, de modo que el capital suscrito por el conjunto de S.A. creadas en la provincia en el primer trimestre de 2014 desciende considerablemente, en comparación con el mismo periodo del año anterior, mientras en las S.L. esta variable se duplica. En la comparativa con el trimestre anterior, la evolución es más favorable, aumentando el número de sociedades mercantiles creadas en la provincia un 33,29% y el capital suscrito por las mismas un 22,60%.

Por otro lado, entre enero y marzo de 2014 ampliaron capital en la provincia 340 sociedades mercantiles, lo que supone un descenso del 8,60% en términos interanuales. Si bien, en este caso el capital suscrito aumenta levemente, un 1,32% respecto al mismo periodo del año anterior, y supera los 880 millones de euros. El aumento del capital suscrito, unido al descenso del número de ampliaciones, su-

pone un aumento del capital medio suscrito por ampliación, que alcanza una tasa de variación interanual del 10,86%, y se sitúa en 2.589.285€, por encima tanto de la media regional (1.116.050€) como nacional (1.420.706€).

Si se diferencia según la forma jurídica de la empresa, se vuelve a observar un claro predominio de las S.L., pues en torno al 93% de las ampliaciones de capital de la provincia sevillana corresponden a este tipo de sociedades. Además, al igual que ocurría en la creación de empresas, el capital medio suscrito por las S.A. que amplían capital en la provincia, que alcanza los 26.394.542€ en el primer trimestre de 2014, es muy superior al capital medio suscrito por las S.L. (781.291€). De este modo, aunque las S.A. suponen tan sólo el 7,06% del total de sociedades que amplían capital en la provincia en dicho periodo, reúnen el 71,96% del capital suscrito en el total de ampliaciones, mientras las S.L. representan el 92,94% de las ampliaciones y el 28,04% del capital suscrito.

Sociedades mercantiles que amplían capital en la provincia de Sevilla

	1 Trim. 2014		Variación	
	Valor absoluto	%	Intertrimestral	Interanual
Número	340	-	11,84%	-8,60%
Sociedad Anónima	24	7,06%	71,43%	-20,00%
Sociedad Limitada	316	92,94%	8,97%	-7,60%
Capital suscrito (miles de euros)	880.357	-	688,71%	1,32%
Sociedad Anónima	633.469	71,96%	3.160,43%	59,66%
Sociedad Limitada	246.888	28,04%	167,80%	-47,71%
Capital medio suscrito (euros)	2.589.285	-	605,20%	10,86%
Sociedad Anónima	26.394.542	-	1.801,92%	99,57%
Sociedad Limitada	781.291	-	145,77%	-43,40%

Nota: Los datos a partir de abril de 2013 son provisionales.
Fuente: Estadística de Sociedades Mercantiles (INE).

De nuevo la comparativa con el trimestre anterior muestra una evolución más favorable, de modo que en los tres primeros meses de 2014 amplían capital en la provincia de Sevilla un 11,84% más de sociedades mercantiles que en los tres últimos meses de 2013, siendo el total del capital suscrito en dichas ampliaciones casi ocho veces superior al del trimestre anterior.

En lo que respecta a las disoluciones de empresas, en el primer trimestre de 2014 se disuelven en la provincia de Sevilla 261 sociedades mercantiles, 13 menos que un año antes, lo que muestra una tasa de variación interanual del -4,74%. En Andalucía y España se aprecia igualmente una evolución descendente, experimentando las sociedades disueltas descensos del 10,71% y el 7,72%, respectivamente. Diferenciando según la causa de la disolución, cabe señalar que la mayoría de las mismas son voluntarias, concretamente el 72,80% de las

disoluciones de la provincia entre enero y marzo de 2014, mientras en torno al 5% se deben a procesos de fusión. En relación al mismo periodo del año anterior, disminuyen tanto las disoluciones voluntarias, con una tasa de variación interanual del -6,40%, como aquellas que se deben a procesos de fusión, que descienden un 64,86% en términos interanuales, mientras que las disoluciones debidas a otras causas aumentan un 70,59% en dicho periodo.

El análisis en términos trimestrales muestra un retroceso aún mayor de esta variable, pues entre enero y marzo de 2014 se disuelven en la provincia sevillana 51 empresas menos que entre octubre y diciembre de 2013, lo que supone un descenso del 16,35%, descenso que se debe exclusivamente al menor número de fusiones, puesto que tanto las disoluciones voluntarias como las debidas a otras causas aumentan en dicho periodo.

Sociedades mercantiles disueltas en la provincia de Sevilla

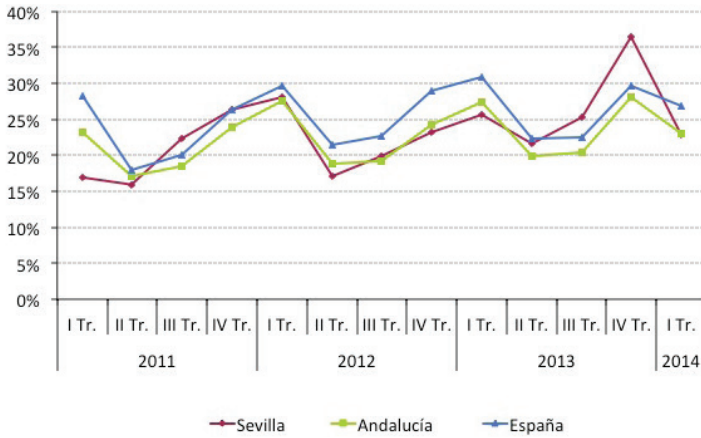
	1 Trim. 2014		Variación	
	Valor absoluto	%	Intertrimestral	Interanual
Voluntarias	190	72,80%	22,58%	-6,40%
Por Fusión	13	4,98%	-87,62%	-64,86%
Otras	58	22,22%	11,54%	70,59%
TOTAL	261	-	-16,35%	-4,74%

Nota: Los datos a partir de abril de 2013 son provisionales.
Fuente: Estadística de Sociedades Mercantiles (INE).

Por tanto, en los tres primeros meses de 2014 se crearon en la provincia de Sevilla 1.141 empresas y se disolvieron 261, de modo que el Índice de Disolución de Empresas, es decir el cociente entre el número de sociedades mercantiles disueltas y creadas, se sitúa en un 22,87%. Este

indicador de la mortalidad empresarial registra en la provincia un descenso tanto en relación al mismo periodo de 2013 como respecto al trimestre anterior, alcanzando un valor similar al promedio regional (22,94%) pero algo inferior al registrado en el conjunto de España (26,90%).

Índice de Disolución de Empresas



Nota: Los datos a partir de 2013 son provisionales.

Fuente: Estadística de Sociedades Mercantiles (INE). Elaboración propia.

3.3. ÍNDICE DE PRECIOS DE CONSUMO (IPC)

Por primera vez en cuatro años, la tasa de variación interanual del Índice de Precios de Consumo (IPC) general mostró un valor negativo en octubre de 2013, y aunque durante los tres meses siguientes parece recuperarse levemente, registrando valores positivos aunque muy bajos, en febrero y marzo de 2014 vuelve a situarse en terreno negativo. Según el último dato disponible, relativo al mes de abril de 2014, la tasa de variación interanual del IPC general, es decir la Inflación, muestra de nuevo un valor positivo, situándose para la provincia de

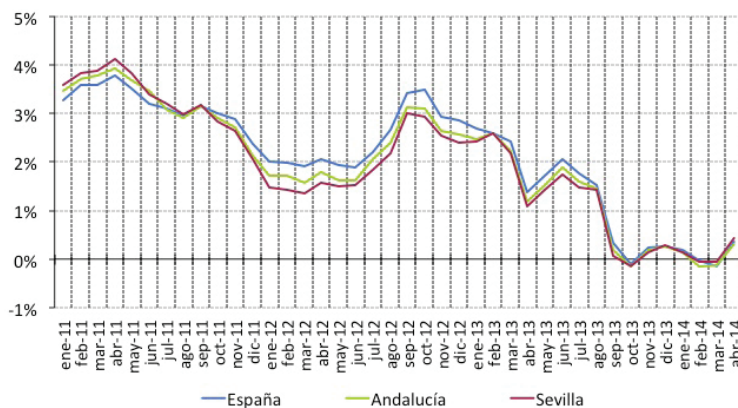
Sevilla en el 0,43%, cinco décimas superior a la registrada el mes anterior. En los ámbitos regional y nacional se aprecia la misma tendencia, de modo que en el mes de abril esta tasa fue del 0,31% para Andalucía, y del 0,37% para el conjunto del país, cuatro y cinco décimas por encima de la registrada en marzo, respectivamente. De este modo, la evolución del Índice de Precios de Consumo (IPC) parece mostrar una subida muy moderada de los precios, tanto en el ámbito provincial como en el conjunto de Andalucía y España.

Índice general y tasas de variación del I.P.C. Abril 2014

	Índice General	Variación Mensual	Variación Anual	Variación en lo que va de año
Sevilla	103,674	0,83%	0,43%	-0,18%
Andalucía	103,891	0,94%	0,31%	-0,25%
España	104,276	0,89%	0,37%	-0,27%

Fuente: Instituto Nacional de Estadística (INE).

Evolución de la tasa de inflación (variación anual del IPC)



Fuente: Instituto Nacional de Estadística (INE). Elaboración propia.

Atendiendo a la clasificación de los precios por grupos COICOP (Classification of Individual Consumption by Purpose-Clasificación de Consumo Individual según Utilidad), el grupo de productos que registra un mayor aumento de precios en la provincia en abril de 2014, en relación al mismo mes de 2013, es el de **Vivienda** (2,72%), debido principalmente a la estabilidad de

los precios de la electricidad frente a la bajada registrada el año anterior; seguido de **Bebidas alcohólicas y tabaco** (2,26%) y **Enseñanza** (1,87%). Por el contrario, el mayor descenso interanual de los precios se sigue dando en las **Comunicaciones**, grupo que alcanza en la provincia una tasa de variación interanual del -5,78%.

Variación anual del I.P.C. por grupos. Abril 2014

Grupos	Sevilla	Andalucía	España
1. Alimentos y bebidas no alcohólicas	0,66%	0,29%	0,13%
2. Bebidas alcohólicas y tabaco	2,26%	2,23%	2,46%
3. Vestido y calzado	0,15%	0,23%	0,31%
4. Vivienda	2,72%	3,47%	2,55%
5. Menaje	0,02%	-0,41%	-0,52%
6. Medicina	0,64%	-0,40%	0,55%
7. Transporte	-0,34%	-0,18%	-0,11%
8. Comunicaciones	-5,78%	-5,75%	-5,76%
9. Ocio y cultura	-0,08%	-1,04%	-0,01%
10. Enseñanza	1,87%	1,56%	1,94%
11. Hoteles, cafés y restaurantes	0,24%	0,33%	0,69%
12. Otros bienes y servicios	1,20%	0,69%	0,70%
ÍNDICE GENERAL	0,43%	0,31%	0,37%

Fuente: Instituto Nacional de Estadística (INE).

Por otra parte, analizando la evolución de los precios en relación al mes anterior, en abril de 2014 la tasa de variación mensual del IPC general en la provincia de Sevilla se sitúa en un 0,83%, algo inferior a la alcanzada en el conjunto de Andalucía (0,94%) y en España (0,89%). El grupo de productos que más ha visto aumentar los precios en la provincia, respecto al mes de marzo, ha sido *Vestido y calzado*, alcanzando una tasa del 10,36%, que recoge el comportamiento de la nueva temporada de primavera-verano. Le siguen los grupos de *Hoteles, cafés y restaurantes* (0,93%), a causa de la subida de los precios de los hoteles y

otros alojamientos; *Ocio y cultura* (0,86%), debido al incremento de los precios del viaje organizado, habitual en Semana Santa; y *Transporte* (0,37%), como consecuencia de la subida de los precios de los carburantes y lubricantes y, en menor medida, del transporte aéreo y los automóviles. En el polo opuesto, las parcelas que registran un mayor descenso de precios son *Comunicaciones* (-1,38%), por la disminución de los precios de los servicios telefónicos; y *Alimentos y bebidas no alcohólicas* (-0,29%), en cuyo comportamiento cabe señalar la bajada de los precios del pescado fresco y los aceites.

Variación mensual del I.P.C. por grupos. Abril 2014

Grupos	Sevilla	Andalucía	España
1. Alimentos y bebidas no alcohólicas	-0,29%	-0,15%	-0,10%
2. Bebidas alcohólicas y tabaco	-0,16%	-0,12%	-0,12%
3. Vestido y calzado	10,36%	10,76%	10,35%
4. Vivienda	0,01%	-0,01%	-0,04%
5. Menaje	0,30%	0,35%	0,18%
6. Medicina	-0,02%	-0,13%	-0,03%
7. Transporte	0,37%	0,39%	0,43%
8. Comunicaciones	-1,38%	-1,37%	-1,37%
9. Ocio y cultura	0,86%	1,19%	1,46%
10. Enseñanza	0,01%	-0,04%	0,02%
11. Hoteles, cafés y restaurantes	0,93%	0,86%	0,81%
12. Otros bienes y servicios	0,13%	0,03%	-0,02%
ÍNDICE GENERAL	0,83%	0,94%	0,89%

Fuente: Instituto Nacional de Estadística (INE).

...MICA·TURISMO·VIVIENDA POBLACIÓN·AGRICULTURA·M...
...AGRICULTURA·MERCADO DE TRABAJO·ACTIVIDAD ECONÓMICA·TURISMO·VIVI...
...MERCADO DE TRABAJO·ACTIVIDAD ECONÓMICA·TURISMO·VIVI...

4. TURISMO



4.1. ACTIVIDAD EXTRAHOTELERA

El presente apartado resume la evolución de los principales indicadores de las Encuestas de Ocupación en Alojamientos Turísticos (EOAT) del INE y analiza aquellas variables que tienen que ver con los apartamentos turísticos y con las casas rurales, ya que en este primer trimestre de 2014, no hay datos disponibles de campings para todos los meses del trimestre, por falta de muestra.

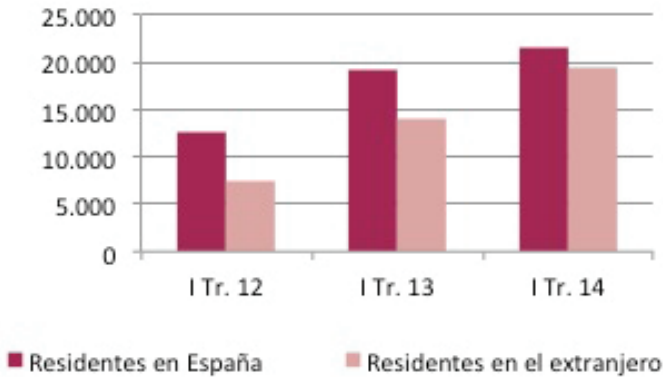
4.1.1. APARTAMENTOS TURÍSTICOS INDICADORES DE DEMANDA

Según la Encuesta de Ocupación de Alojamientos Turísticos (EOAT) del INE, el número de viajeros alojados en apartamentos turísticos en la provincia de Sevilla para el

La evolución de las principales variables de coyuntura turística de estos establecimientos, para la provincia de Sevilla a lo largo del primer trimestre de 2014, ha sido muy positiva, respecto al mismo periodo del año anterior, reflejando una tendencia de crecimiento en los principales indicadores, tanto de demanda como de oferta.

primer trimestre de 2014 son positivos, alcanzando un total de 41.024 viajeros totales y un crecimiento del 23,28% respecto al mismo periodo del año anterior.

Número de viajeros alojados en apartamentos turísticos por procedencia. Provincia de Sevilla



Fuente: EOAT del INE. Elaboración Unidad de Análisis Prospección. Diputación de Sevilla.
Los datos de 2014 son provisionales.

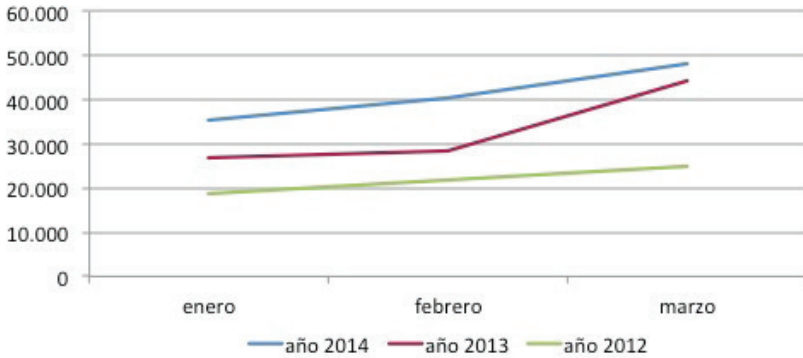
Este crecimiento es debido principalmente al aumento del número de viajeros residentes en el extranjero, que se han incrementado en un 37,64%, aunque el número de viajeros alojados en apartamentos turísticos de la provincia de Sevilla y residentes en España también aumenta, en concreto un 12,73% en el primer trimestre de 2014, comparando las cifras con el mismo periodo del año anterior.

Por su parte, el número de pernoctaciones también crece un 24,18% respecto al mismo periodo de 2013, alcanzando un total de 123.650 pernoctas. También en este indicador, el aumento de las cifras se debe al crecimiento del número tanto de residentes en España, como de residentes en el extranjero, aunque estos últimos aumentan en mayor medida, alcanzando un total de

61.086 pernотaciones; esto supone un incremento del 39% respecto al número de pernотaciones de residentes en el extran-

jero que se alojaron en los apartamentos turísticos de la provincia de Sevilla, durante el primer trimestre del año pasado.

Evolución del número de pernотaciones en apartamentos turísticos. Provincia de Sevilla



Fuente: EOAT del INE. Elaboración Unidad de Análisis Prospección. Diputación de Sevilla. Los datos de 2014 son provisionales.

La estancia media en apartamentos turísticos de la provincia de Sevilla en el primer

trimestre de 2014, alcanza las tres noches de media.

Estancia media en apartamentos turísticos		
Ámbito	1 Trim. 2013	1 Trim. 2014
Provincia Sevilla	3,01	2,99
Andalucía	4,79	4,76
España	8,07	7,55

INDICADORES DE OFERTA

Por su parte, los indicadores de oferta de apartamentos turísticos presentan cifras de crecimiento por encima del 6% en pla-

zas y del 9% en el número de unidades de apartamentos turísticos sevillanos.

Promedio trimestral de plazas en apartamentos turísticos		
Ámbito	1 Trim. 2014	1 Trim. 2013
Provincia Sevilla	4.526	4.256
Andalucía	53.529	50.330
España	359.693	368.017

Fuente: EOAT del INE. Elaboración Unidad de Análisis Prospección. Diputación de Sevilla. Los datos de 2014 son provisionales.

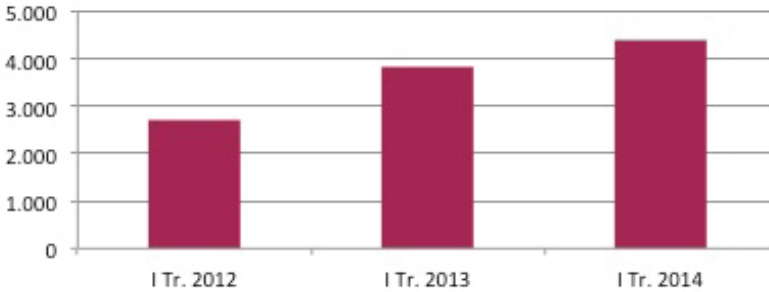
4.1.2. ALOJAMIENTOS DE TURISMO RURAL

INDICADORES DE DEMANDA

Según los datos publicados en el INE, en la Encuesta de Ocupación de Alojamientos Turísticos (EOAT), el número de viajeros alojados en casas rurales en la provincia

de Sevilla para el primer trimestre de 2014 son positivos, alcanzando un total de 4.391 viajeros totales y un crecimiento del 14,9% respecto al mismo periodo del año anterior.

Número de viajeros en establecimiento de turismo rural. Provincia de Sevilla



Fuente: EOAT del INE. Elaboración Unidad de Análisis Prospección. Diputación de Sevilla. Los datos de 2014 son provisionales.

Este crecimiento es debido por una parte al aumento del número de viajeros residentes en el extranjero que han pasado de 145 personas en el primer trimestre de 2013 a un total de 435 en los tres primeros meses de 2014, y por otra, al número de viajeros alojados en casas rurales de la provincia de Sevilla y residentes en España que también aumenta, en concreto un 7,62% en el primer trimestre de 2014, comparando las cifras con el mismo periodo del año anterior; hay que señalar que el volumen de residentes en España en las casas rurales

sevillanas es mucho mayor, que el de los residentes en el extranjero, alcanzado un total de 3.956 personas.

Por su parte, el número de pernoctaciones también crece un 3,73% respecto al mismo periodo de 2013, alcanzando un total de 9.131 pernoctas. En este indicador, el aumento de las cifras es debido al crecimiento del número de residentes en el extranjero que han pasado de 276 pernoctaciones en el primer trimestre de 2013 a 1.610 en el primer trimestre de 2014.

Pernoctaciones de residentes en el extranjero en casas rurales por trimestres. Provincia de Sevilla



Fuente: EOAT del INE. Elaboración Unidad de Análisis Prospección. Diputación de Sevilla. Los datos de 2014 son provisionales.

La estancia media en casas rurales de la provincia de Sevilla en el primer trimestre

de 2014, alcanza las 2,8 noches de media.

Estancia media en establecimientos de turismo rural		
Ámbito	1 Trim. 2014	1 Trim. 2013
Provincia Sevilla	2,08	2,30
Andalucía	2,89	3,13
España	2,26	2,53

Fuente: EOAT del INE. Elaboración Unidad de Análisis Prospección. Diputación de Sevilla.
Los datos de 2014 son provisionales.

INDICADORES DE OFERTA

Por su parte, los indicadores de oferta de casas rurales presentan cifras de crecimiento

por encima del 28% tanto en plazas como en número de casas rurales sevillanas.

Promedio trimestral de establecimientos de turismo rural			
Ámbito	1 Trim. 2014	1 Trim. 2013	Var. 1 Trim. 14/13
Provincia Sevilla	105	82	28,05%
Andalucía	1.465	1.373	6,67%
España	14.254	14.318	-0,45%

Fuente: EOAT del INE. Elaboración Unidad de Análisis Prospección. Diputación de Sevilla.
Los datos de 2014 son provisionales.

4.2. ACTIVIDAD HOTELERA

Los datos de la actividad turística hotelera a lo largo del primer trimestre de 2014, reflejan un repunte de la actividad respecto al primer trimestre de 2013 a pesar de que la Semana Santa en 2013 se celebró en el mes de marzo y en 2014 se ha celebrado en el mes de abril. Por esta razón, la comparación entre ambos trimes-

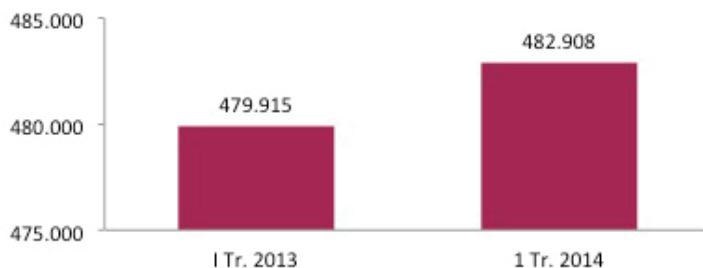
tres está condicionada por este hecho, ya que la actividad turística en la provincia de Sevilla tiene un comportamiento muy estacional; aún así, la mayoría de los indicadores tanto de oferta como de demanda se mantienen estables en el primer trimestre de 2014, y algunos incluso crecen respecto al mismo trimestre de 2013.

INDICADORES DE DEMANDA

El número de viajeros alojados en los hoteles de la provincia de Sevilla en el primer trimestre de 2014 crece el 0,62% respecto al mismo trimestre de 2013, debido al incremento del número de residentes en España que ha sido del 3,4%, alcanzando un total trimestral de 272.647 viajeros. Los residentes en el extranjero sin embargo, caen el 2,8% en el primer trimestre de este año

respecto a los tres primeros meses de 2013. En el caso de las pernoctaciones en los hoteles sevillanos, la caída global del 1,6% del primer trimestre de 2014 respecto al 2013, es debida igualmente al descenso de los residentes en el extranjero, ya que el número de pernoctaciones de los residentes en España aumenta el 2,40%.

Número de viajeros alojados en hoteles en la Provincia de Sevilla



Fuente: EOH del INE. Elaboración Unidad de Análisis Prospección. Diputación de Sevilla.
Los datos de 2014 son provisionales.

La estancia media global en los hoteles de la provincia de Sevilla, en el primer trimestre de 2014 alcanza un valor de 1,77 noches.

Estancia media en hoteles. 1 Trím.		
Ámbito	2014	2013
Provincia Sevilla	1,77	1,82
Andalucía	2,55	2,55
España	3,10	3,08

Fuente: EOH del INE. Elaboración Unidad de Análisis Prospección. Diputación de Sevilla.
Los datos de 2014 son provisionales.

INDICADORES DE OFERTA

En relación a los indicadores de oferta, tanto el número de establecimientos, como el de plazas hoteleras estimadas abiertas para el primer trimestre de 2014, se han mantenido estables en comparación con el mismo trimestre de 2013, alcanzando un promedio de 328 hoteles en la provincia de Sevilla y un total de plazas de 26.731.

Promedio de hoteles. 1 Trím.			
Ámbito	2014	2013	Var. 14/13
Provincia Sevilla	328	327	0,31%
Andalucía	2.167	2.188	-0,96%
España	12.884	13.202	-2,41%

Fuente: EOH del INE. Elaboración Unidad de Análisis Prospección. Diputación de Sevilla.
Los datos de 2014 son provisionales.

4.3. MERCADO DE TRABAJO EN EL SECTOR TURÍSTICO

De acuerdo con la información estadística que se puede extraer de las series elaboradas por el Servicio Andaluz de Empleo (Observatorio Argos), la trayectoria del mercado de trabajo en las ramas vinculadas al sector turístico de la provincia de

Sevilla ha crecido en el primer trimestre de 2014 respecto al mismo periodo del año anterior, ya que el número de contrataciones efectuadas ha sido de 18.762. Esto supone un incremento respecto al mismo periodo del año 2013 del 49,33%.

Contratos en el sector turístico		
	Nº de contratos	Var. contratos 1 Tr. 2014/2013
Provincia Sevilla	18.762	49,33%
Andalucía	92.171	31,12%

Fuente: SAE. O. Argos. Elaboración Unidad de Análisis Prospección. Diputación de Sevilla.

Por su parte, el paro medio registrado en el sector turístico en la provincia de Sevilla para los tres primeros meses del año 2014,

asciende a 12.989 personas lo que significa que este indicador se mantiene estable respecto al primer trimestre del año 2013.

Paro registrado sector turístico		
	Promedio (pax)	Var. paro 1 Tr. 2014/2013
Provincia Sevilla	12.989	0,67%
Andalucía	77.275	-1,01%

Fuente: SAE. O. Argos. Elaboración Unidad de Análisis Prospección. Diputación de Sevilla.

MICA·TURISMO·VIVIENDA POBLACIÓN·AGRICULTURA·M
AGRICULTURA·MERCADO DE TRABAJO·ACTIVIDAD ECONÓM
CADO DE TRABAJO·ACTIVIDAD ECONÓMICA·TURISMO·VIVI

5. AGRICULTURA



5.1. AVANCE DE PRODUCCIONES Y SUPERFICIES AGRÍCOLAS

El objetivo principal de los datos estadísticos que se presentan a continuación es dar a conocer cómo evolucionan a lo largo del año los principales cultivos y las superficies en hectáreas dedicados a ellos en la provincia de Sevilla en el primer trimestre de 2014, respecto al mismo periodo del año anterior.

Estos datos se obtienen de las estimaciones realizadas por la Delegación Provincial de la Consejería de Agricultura, Pesca y Medio Ambiente, que con ayuda de las OCAS (Oficinas Comarcales Agrarias), recorren el territorio de la provincia de Sevilla, determinando los rendimientos que luego se agruparán a nivel comarcal y provincial, y que multiplicados por la superficie previamente fijada, dan lugar a los datos de producción agrícola uno de los indicadores que se analizan a continuación. Para determinados cultivos, se refuerzan estas estimaciones llevando a cabo uno o más aforos en campo. Es el caso de los cítricos, el algodón y el olivar.

Así, según estas últimas estimaciones algunas cosechas de cultivos en la provincia han incrementado su producción respecto al primer trimestre de 2013, como es el caso de ciertos cereales. Así, el trigo y la cebada han aumentado su producción el 32% y el 7% respectivamente, y el volu-

men de sus producciones han alcanzado las siguientes cifras: 601.938 TM en el caso del trigo y 35.851 TM, en el caso de la cebada.

Hay que destacar también el crecimiento en la producción de la patata temprana con un total de 82.500 TM lo que ha supuesto un incremento respecto al primer trimestre de 2013 del 34%, y de la remolacha azucarera con un incremento del 96% en el primer trimestre de 2014, respecto a los tres primeros meses del año pasado, con una producción trimestral total estimada de 430.313 TM.

Si se analizan los datos de superficies cultivadas (has.), las estimaciones publicadas por la Consejería de Agricultura, Pesca y Medio Ambiente para la provincia de Sevilla, registran en los tres primeros meses de 2014 crecimientos significativos en aquellas superficies destinadas al cultivo de la remolacha, el tomate en conserva, la zanahoria y la flor cortada. Así, el aumento de las hectáreas dedicadas a la remolacha azucarera ha sido del 100% respecto al primer trimestre del año 2013, siguiéndole el incremento del 84% de las superficies dedicadas al tomate en conserva. Los cultivos de la zanahoria y de la flor cortada presentan crecimientos en las superficies cultivadas dedicadas a ellos del 65% y del 19% respectivamente.

Principales superficies y producciones agrícolas en la provincia de Sevilla

CULTIVOS	Superficies (Has)			Producciones TM		
	2014	2013	% Var. 14/13	2014	2013	% Var. 14/13
CEREALES						
Trigo total	165.750	163.325	1%	601.938	455.464	32%
Cebada total	12.850	12.725	1%	35.851	33.584	7%
Arroz	36.975	36.966	0%		314.396	.
Maíz	20.000	24.378	-18%		215.435	.
LEGUMINOSAS EN GRANO						
Garbanzos	5.400	4.850	11%		6.474	.
Habas secas	4.000	3.875	3%		6.203	.
TURBÉRCULOS CONSUMO HUMANO						
Patata total		3.900	-		90.006	.
Patata temprana	3.000	2.500	20%	82.500	61.500	34%
Patata media estación	750	850	-12%		18.881	.
CULTIVOS INDUSTRIALES HERBÁCEOS						
Remolacha azucarera	5.800	2.900	100%	430.313	219.700	96%
Algodón (bruto)		39.165	-		99.059	-
Girasol	185.000	163.612	13%		206.695	.
CULTIVOS FORRAJEROS						
Alfalfa	2.750	2.714	1%		180.867	
HORTALIZAS						
Sandía		850	-		46.539	-
Melón		614	-		16.023	-
Tomate total		2.765	-		249.280	-
Tomate conserva	4.700	2.550	84%		240.250	-
Pimiento		215	-		7.755	-
Ajo	1.000	975	3%		9.700	-
Cebolla total		950	-		39.269	-
Zanahoria	700	425	65%	19.250	18.063	7%
FLORES Y PLANTAS DE ORNAMENTACIÓN						
Flor cortada (miles de unidades)	107	90	19%	98.755	71.280	39%
CÍTRICOS						
Naranja dulce					597.760	-
Mandarino total					52.726	-
FRUTALES NO CÍTRICOS						
Melocotón total				117.453	112.372	5%
Nectarina				70.000	69.697	0%
Ciruelo				22.783	21.759	5%
Almendro				1.524	1.524	0%
OLIVAR						
Olivar aceituna mesa				290.000	291.692	-1%
Olivar aceituna almazara				475.000	556.297	-15%
Aceite de oliva				85.037	101.936	-17%
VIÑEDO						
Viñedo uva mesa				9.811	9.811	0%
Viñedo uva vinificación				6.250	6.390	-2%
Vino + mosto (prod. en Hl.)				45.938	46.458	-1%

Fuente: Consejería de Agricultura, Pesca y Medio Ambiente. Junta de Andalucía. Elaboración propia

5.2. BALANZA COMERCIAL AGROALIMENTARIA

5.2.1. EXPORTACIONES DE PRODUCTOS AGROALIMENTARIOS

El valor de las exportaciones de productos agroalimentarios desde la provincia de Sevilla creció el 39,9% en el periodo enero-marzo de 2014, respecto al mismo periodo de 2013, exportando un total de 368.924 Tm, por valor de 485.001 mil euros. Destacar que Sevilla es la segunda provincia andaluza con mayores ingresos por exportaciones, después de Almería.

Por su parte, los datos de exportaciones agroalimentarias para Andalucía publicados por el

ICEX, reflejan un total de toneladas métricas de productos agroalimentarios exportados de 1.942.719, en el primer trimestre de 2014, lo que ha significado un incremento del 26,63% respecto al mismo periodo de 2013. El valor que se pagó por este volumen de productos ascendió a 2.431.973 mil euros, lo que significó un aumento del 24,53%, en comparación con el mismo periodo del año anterior.

Exportaciones Agroalimentarias

Provincia	Enero-Marzo 2013		Enero-Marzo 2014		% Var. 14/13	
	Miles Euros	Tm.	Miles Euros	Tm.	Valor	Peso
Almería	811.346	746.355	869.952	868.568	7,22%	16,37%
Cádiz	151.863	157.685	176.476	152.939	16,21%	-3,01%
Córdoba	141.194	100.957	210.928	170.605	49,39%	68,99%
Granada	137.143	90.499	158.709	83.956	15,73%	-7,23%
Huelva	216.552	105.840	270.643	143.691	24,98%	35,76%
Jaén	19.564	8.799	82.382	44.157	321,08%	401,85%
Málaga	128.622	70.154	177.883	109.878	38,30%	56,62%
Sevilla	346.619	253.896	485.001	368.924	39,92%	45,31%
Andalucía	1.952.903	1.534.185	2.431.973	1.942.719	24,53%	26,63%

Fuente: Instituto de Comercio Exterior (ICEX)

5.2.2. IMPORTACIONES DE PRODUCTOS AGROALIMENTARIOS

Las importaciones agroalimentarias por su parte, alcanzan un volumen en la provincia de Sevilla de 193.699 Tm en el periodo enero-marzo de 2014 y por las que se pagaron 157.267 mil euros, lo que ha significado una caída del 25% en el volumen de importaciones de productos agroalimentarios, siendo el saldo de la balanza comercial (exportaciones-importaciones) positivo para la provincia de Sevilla.

En los tres primeros meses de 2014, el volumen de importaciones para la comunidad autónoma andaluza alcanzó los 942.712 Tm de productos agroalimentarios, un 7% menos que en el mismo periodo del 2013, por un valor de 680.757 mil euros lo que significa una caída del 18,17% menos que en el mismo periodo de 2013.

Importaciones Agroalimentarias

Provincia	Enero-Marzo 2013		Enero-Marzo 2014		% Var. 14/13	
	Miles Euros	Tm.	Miles Euros	Tm.	Valor	Peso
Almería	38.241	23.944	141.465	22.147	8,43%	-7,50%
Cádiz	251.409	477.059	170.916	357.580	-32,02%	-25,05%
Córdoba	46.057	27.417	33.238	24.579	-27,83%	-10,35%
Granada	27.868	48.114	28.468	48.612	2,15%	1,03%
Huelva	95.437	134.884	140.262	253.498	46,97%	87,94%
Jaén	31.328	9.352	21.384	4.591	-31,74%	-50,91%
Málaga	79.681	36.737	87.756	38.007	10,13%	3,46%
Sevilla	261.905	258.211	157.267	193.699	-39,95%	-24,98%
Andalucía	831.926	1.015.719	680.757	942.712	-18,17%	-7,19%

Fuente: Instituto de Comercio Exterior (ICEX)

MICA·TURISMO·VIVIENDA POBLACIÓN·AGRICULTURA·M
AGRICULTURA·MERCADO DE TRABAJO·ACTIVIDAD ECONÓM
LACIÓN·AGRICULTURA·MERCADO DE TRABAJO·ACTIVIDAD ECONÓMICA·TURISMO·VIVI

6. VIVIENDA



En el mes de marzo de 2014 el mercado inmobiliario español parece mostrar ciertos síntomas de estabilización, de modo que tanto la compraventa de vivienda como la constitución de hipotecas para la realización de dichas operaciones registran un incremento respecto a marzo de 2013. No obstante, en la provincia de Sevilla siguen sin apreciarse claros síntomas de recuperación, pues el análisis de los indicadores de demanda relativos al mercado de la vivienda sigue reflejando un descenso interanual de los mismos. Así, considerando los datos relativos al conjunto del primer trimestre de 2014, la compraventa de vivienda en la provincia sevillana desciende por tercer tri-

mestre consecutivo, alcanzando entre enero y marzo de 2014 una tasa de variación interanual del -35,13%. Por su parte, las hipotecas constituidas sobre viviendas registran en los tres primeros meses de 2014 un retroceso del 28,94%, respecto al mismo periodo del año anterior. Cabe señalar, no obstante, que en relación al trimestre anterior ambos indicadores muestran un aumento en el ámbito provincial. Por otro lado, los últimos datos disponibles sobre el número de procedimientos judiciales iniciados por ejecuciones hipotecarias, relativos al cuarto trimestre de 2013, vuelven a registrar un aumento, y siguen reflejando la continuidad de la crisis del sector en la provincia.

6.1. COMPRAVENTA DE VIVIENDAS

En los tres primeros meses de 2014, según la Estadística de Transmisiones de Derecho de la Propiedad (ETDP) del INE, se realizaron en la provincia de Sevilla un total de 2.816 contratos de compraventa de vivienda, 570 más que en los tres últimos meses de 2013, lo que se traduce en un incremento del 25,38%. No obstante, en relación al mismo periodo del año anterior, esta cifra muestra un retroceso interanual en la compraventa de vivienda provincial del 35,13%. En los ámbitos regional y nacional se observa una evolución similar a la descrita para la provincia de Sevilla, de modo que las operaciones de compraventa de vivienda registran en el primer trimestre de 2014 un aumento respecto al trimestre anterior, pero un descenso en términos interanuales.

Diferenciando según el régimen de protección de la vivienda, cabe señalar que 2.516 de las operaciones de compraventa de vivienda realizadas en la provincia de Sevilla entre enero y marzo de 2014, lo que supone casi el 90% del total, correspondieron a viviendas libres, y las 300 restantes a viviendas de protección oficial. Por tanto, la participación de la vivienda protegida sobre el total de compraventa provincial se sitúa en el 10,65%, y muestra un descenso respecto al porcentaje alcanzado en los años anteriores. Pese a este descenso, la participación de la vivienda de protección oficial en el total de compraventa de la provincia se sigue situando bastante por encima del promedio regional (7,55%), si bien se iguala a la media nacional (10,62%).

Compraventa de viviendas

Ámbito	1 Trim. 2014		Variación	
	Valor absoluto	%	Intertrimestral	Interanual
Provincia de Sevilla	2.816	-	25,38%	-35,13%
V. Libre	2.516	89,35%	30,16%	-30,01%
V. Protegida	300	10,65%	-4,15%	-59,79%
V. Nueva	807	28,66%	1,89%	-55,93%
V. Usada	2.009	71,34%	38,17%	-19,96%
Andalucía	16.607	-	22,80%	-18,01%
V. Libre	15.353	92,45%	23,59%	-14,30%
V. Protegida	1.254	7,55%	13,90%	-46,41%
V. Nueva	7.799	46,96%	16,72%	-28,98%
V. Usada	8.808	53,04%	28,73%	-5,01%
España	83.423	-	23,88%	-14,41%
V. Libre	74.561	89,38%	25,67%	-12,11%
V. Protegida	8.862	10,62%	10,66%	-29,87%
V. Nueva	37.402	44,83%	20,60%	-23,53%
V. Usada	46.021	55,17%	26,69%	-5,23%

Nota: Los datos a partir de abril de 2013 son provisionales.

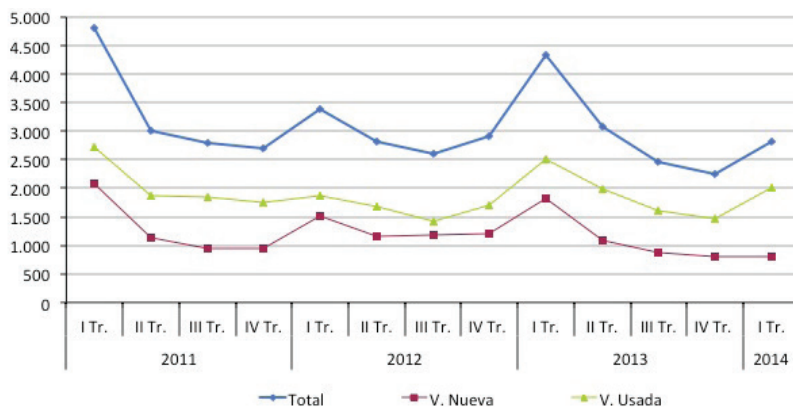
Fuente: Estadística de Transmisiones de Derechos de la Propiedad (INE).

Desde un punto de vista dinámico, el descenso que muestra la compraventa de vivienda en términos interanuales viene motivado por un retroceso tanto de la vivienda protegida como de la vivienda libre. No obstante, la favorable evolución registrada en la provincia en relación al trimestre anterior se debe al mercado de la vivienda libre, pues en el primer trimestre de 2014 tienen lugar en la provincia sevillana un 30,16% más de operaciones de compraventa de vivienda libre que en el último trimestre de 2013, mientras la compraventa de vivienda protegida desciende un 4,15% en dicho periodo.

Por otro lado, el 71,34% de las viviendas transmitidas por compraventa en la provincia de Sevilla entre enero y marzo de

2014 eran viviendas usadas y el 28,66% viviendas de nueva construcción, registrando ambos tipos de vivienda un retroceso respecto al mismo periodo del año anterior. Cabe señalar, sin embargo, que la participación de la vivienda de segunda mano en el total de compraventa provincial muestra un incremento respecto a años anteriores, y se sitúa muy por encima de los porcentajes alcanzados en el conjunto de Andalucía (53,04%) y España (55,17%). El análisis en términos trimestrales refleja una evolución positiva para ambos tipos de vivienda, si bien la compraventa de vivienda usada (que aumenta un 38,17%) registra en la provincia un incremento muy superior al que experimenta la vivienda de nueva construcción (1,89%).

Evolución de la compraventa de vivienda en la provincia de Sevilla



Nota: Los datos a partir de abril de 2013 son provisionales.

Fuente: Estadística de Transmisiones de Derechos de la Propiedad (INE). Elaboración propia.

6.2. HIPOTECAS CONSTITUIDAS SOBRE VIVIENDAS

Los datos de la Estadística de Hipotecas del INE, relativos al primer trimestre de 2014, indican que entre enero y marzo se constituyeron en la provincia de Sevilla 1.883 hipotecas sobre viviendas, 318 más que en el último trimestre de 2013, registrando un aumento del 20,32%. No obstante, al igual que ocurría con la compraventa, en relación al mismo periodo del año anterior la constitución de hipotecas sobre viviendas vuelve a descender en la provincia, alcanzando una tasa de variación interanual del -28,94%. El total del capital prestado en el conjunto de estas hipotecas se sitúa en torno a los 170 millones de euros y sigue una evolución similar, registrando un aumento del 21,25% respecto al trimestre anterior pero un descenso del 24,32% en términos interanuales.

En lo que respecta al capital medio suscrito, entre enero y marzo de 2014, el impor-

te medio de la hipoteca sobre vivienda se sitúa para la provincia de Sevilla en 90.142€, superando en más de 3.000€ al promedio regional (86.962€), pero todavía bastante inferior a la media nacional, que alcanza los 102.146€. Desde un punto de vista dinámico, en comparación con el mismo periodo del año anterior, el número de hipotecas concedidas en la provincia desciende en mayor medida que el importe total concedido en las mismas, por lo que el importe medio por hipoteca sobre vivienda registra un ascenso del 6,51%. En la comparativa con el trimestre anterior, cabe señalar que el capital medio suscrito por hipoteca sobre vivienda se mantiene más o menos estable en la provincia de Sevilla, pues el número de fincas hipotecadas y el importe de dichas hipotecas aumentan de forma similar.

Hipotecas constituidas sobre viviendas

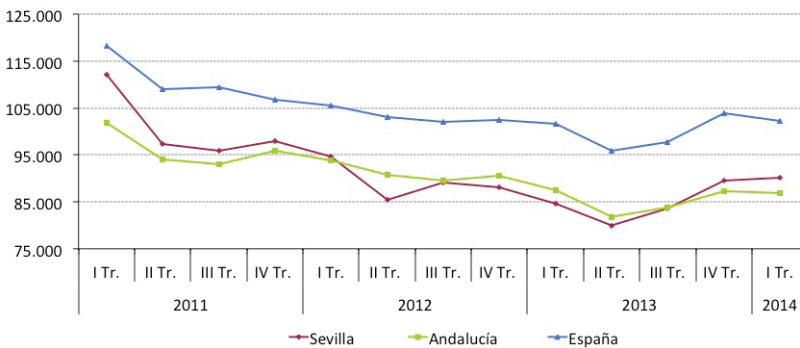
Ámbito	1 Trim. 2014		Variación	
	Valor absoluto	Intertrimestral	Interanual	
Provincia de Sevilla				
Número de fincas hipotecadas	1.883	20,32%	-28,94%	
Capital prestado (miles de euros)	169.737	21,25%	-24,32%	
Importe medio (€)	90.142	0,78%	6,51%	
Andalucía				
Número de fincas hipotecadas	8.898	19,63%	-30,91%	
Capital prestado (miles de euros)	773.784	19,17%	-31,38%	
Importe medio (€)	86.962	-0,38%	-0,68%	
España				
Número de fincas hipotecadas	50.509	23,29%	-24,18%	
Capital prestado (miles de euros)	5.159.289	21,31%	-23,87%	
Importe medio (€)	102.146	-1,61%	0,41%	

Nota: Los datos a partir de abril de 2013 son provisionales.
Fuente: Estadística de Hipotecas (INE).

Ampliando el análisis a los ámbitos regional y nacional, en lo que respecta al número de hipotecas concedidas sobre viviendas, así como al capital suscrito en las mismas, se observa una evolución similar a la descrita para la provincia, de modo que en el primer trimestre de 2014 tanto el número de hipotecas como el importe total

concedido siguen descendiendo en términos interanuales, registrando sin embargo un aumento en relación al último trimestre de 2013. No obstante, el importe medio por hipoteca apenas varía, manteniéndose más o menos estable tanto en Andalucía como en España.

Importe medio de las hipotecas sobre viviendas



Nota: Los datos a partir de abril de 2013 son provisionales.
Fuente: Estadística de Hipotecas (INE). Elaboración propia.

6.3. EJECUCIONES HIPOTECARIAS Y DESAHUCIOS

El agravamiento de la crisis en el sector de la vivienda, se ha hecho patente en el número de procedimientos judiciales iniciados por ejecuciones hipotecarias, así como en los datos de la fase final de dicho procedimiento judicial, los desahucios o lanzamientos. Las ejecuciones hipotecarias inician una fuerte tendencia al alza en el segundo trimestre de 2008, alcanzando en el primer trimestre de 2012 su punto más alto. En el cuarto trimestre de 2013, según la Estadística sobre los efectos de la crisis en los órganos judiciales del Consejo General del Poder Judicial, se iniciaron 971 procedimientos de ejecución hipotecaria en la provincia de Sevilla. Una cifra muy próxima a la producida en los trimestres más altos, primer trimestre de 2011 y 2012, que aumenta respecto al tri-

mestre anterior un 17,1%. Un incremento inferior al producido a nivel de Andalucía y de España, con subidas del 21,9% y el 41,5%, respectivamente.

Con la aprobación del código de Buenas Prácticas Bancarias, las variaciones interanuales en el primer trimestre de 2013 descendieron según el Consejo del Poder Judicial, pero no ha permitido la contención de la puesta en marcha de procedimientos judiciales en el resto de 2013, e incluso en este último trimestre del año la cifra de procedimientos ha repuntado en la provincia de Sevilla. Así, la variación del cuarto trimestre respecto al año anterior del número de ejecuciones hipotecarias alcanzó un 7,8% en la provincia de Sevilla.

Evolución de las Ejecuciones hipotecarias en la provincia de Sevilla



Fuente: Consejo General del Poder Judicial (C.G.P.J.). Elaboración propia.

Los desahucios de viviendas, fase final del procedimiento judicial de ejecución hipotecaria, en el cuarto trimestre de 2013 se han incrementado en la provincia de Sevilla en más del doble, un 101,8%, respecto al

trimestre anterior. El incremento en el número de desahucios por ejecuciones hipotecarias también se ha producido en Andalucía y España, con incrementos del 51,9% y del 52,0% respecto al tercer trimestre.

Ejecuciones hipotecarias y desahucios

Ámbito	4 Trim. 2013		Variación	
	Valor absoluto	Intertrimestral	Interanual	
Provincia de Sevilla				
Ejecuciones Hipotecarias	971	17,1%	7,8%	
Desahucios por Ejec. Hipotecarias*	113	101,8%	-	
Andalucía				
Ejecuciones Hipotecarias	4.807	21,9%	0,0%	
Desahucios por Ejec. Hipotecarias*	1.317	51,9%	-	
España				
Ejecuciones Hipotecarias	24.076	41,5%	-1,1%	
Desahucios por Ejec. Hipotecarias*	7.215	52,0%	-	

* Sólo disponible a partir del primer trimestre de 2013.
Fuente: Consejo General del Poder Judicial.

